

# ***MEMORIA ANUAL CIC BATA 2015***



## **INDICE**

### **1. ¿Quiénes somos?**

### **2. Áreas de trabajo:**

- Educación, Comunicación y Cultura para el Desarrollo
- Formación, Empleo e Inclusión Digital
- Cooperación Internacional al Desarrollo y Derechos Humanos
- Administración

### **3. Incidencia política y participación en redes y plataformas**

### **4. Delegaciones**

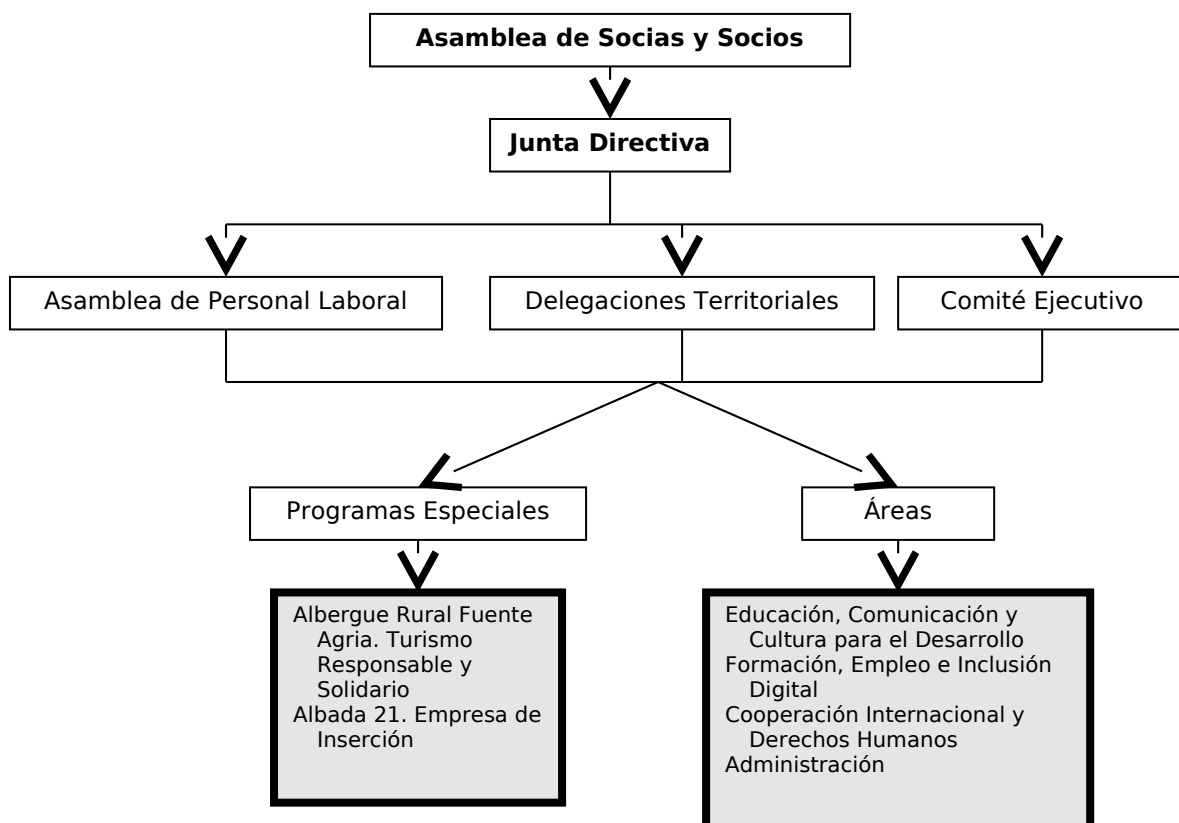
## 1 ¿Quiénes somos?

La Asociación **Centro de Iniciativas para la Cooperación Batá (CIC Batá)** es una organización andaluza, de carácter no gubernamental, sin ánimo de lucro, que desde 1994 genera procesos alternativos de alcance nacional e internacional en el ámbito educativo, cultural, social, político y económico.

Luchamos por una sociedad más justa, equitativa e inclusiva, en la cual las personas y su entorno se sitúen en el centro de un modelo de desarrollo equilibrado, racional y sostenible, donde se respeten los derechos humanos y se fomente la solidaridad a nivel local, nacional e internacional.

CIC Batá está formada por una Asamblea de Socios y Socias que, a su vez, elige cada 4 años a una Junta Directiva compuesta en la actualidad por 7 personas -4 hombres y 3 mujeres-. Además dispone de una plantilla con personal laboral estable dividido en 4 áreas -3 sectoriales y 1 transversal- que se reúne al menos 2 veces al año en una Asamblea de Personal cuyas propuestas y decisiones son elevadas a la Junta Directiva y a la Asamblea de socios/as.

### ORGANIGRAMA DE LA ENTIDAD



## 2 Áreas de Trabajo

# EDUCACIÓN, COMUNICACIÓN Y CULTURA PARA EL DESARROLLO

### ¿Qué hace el área?

Generar en la comunidad andaluza -en los ámbitos de la educación formal, no formal e informal- procesos participativos y transformadores desde un enfoque de derechos y con una concepción de aprendizaje surgida de la experiencia y la vivencia.



Campamento audiovisual  
"Imágenes del Sur"

Trabajamos desde la educación popular y la comunicación para el cambio social, partiendo de las experiencias y vivencias previas para favorecer la conciencia crítica y una actitud proactiva, solidaria y participativa con una visión- acción local y global.

Ponemos en marcha y participamos en campañas y actuaciones para la incidencia social en nuestra comunidad propiciando políticas por la igualdad y la justicia social. También desarrollamos acciones basadas en la participación ciudadana, la creación de capacidades y la dinamización social.

Colaboramos y cooperamos con otras entidades sociales locales, nacionales e internacionales, y con instituciones con las que compartimos objetivos y estrategias para el desarrollo de acciones y procesos en el ámbito formal, no formal e informal.

### ¿Cómo se organiza?

Esta área está compuesta por un equipo estable de 4 personas (3 mujeres y 1 hombre), que trabaja de forma horizontal y participativa y se complementa con monitoraje, voluntariado, alumnado en prácticas y especialistas ocasionales que, desde su formación y experiencia en diversas disciplinas, colaboran en la puesta en marcha de las acciones y procesos diseñados.

Mundarrío"



Campaña

"Se

## Nuestras propuestas e iniciativas

- Acciones educativas en torno al derecho a la Comunicación y para la alfabetización mediática de la población.
- Actividades formativas sobre Metodologías de Educación Popular.
- El uso de las TIC en procesos de educación para el desarrollo, participación e incidencia social.
- Utilizamos el cine y el audiovisual como cauces para promover procesos participativos donde la comunicación y empoderamiento ocupan un lugar destacado.
- Acciones educativas y de sensibilización para un turismo responsable y sostenible.
- ¿Qué ocurre en el mundo diverso que habitamos? Muestra de Cine Social “La Imagen del Sur” y la Muestra de Cine de los Pueblos Indígenas.
- Asesoramiento, diseño y realización de proyectos donde la participación, la comunicación y la sensibilización acompañan procesos de desarrollo social, cultural o económico.



**XII Muestra de Cine Social  
“La Imagen del Sur”**



**Proyecto “Somos Patrimonio”**



## RESUMEN DE PROYECTOS EJECUTADOS EN EL AÑO 2015 por el Área

Titulo	Entidades Colaboradoras	Coste Total	Entidades Financiadoras	Población Beneficiaria	Zona
<b>1) Comparte tus ideas para otro mundo mejor</b>	Red Guadalinfo, IAM	87.752 €	AACID	Usuarios/as de centros TIC. Jóvenes. Mujeres.	Andalucía
<b>Breve resumen e información complementaria</b>	Partiendo de que todas las personas tenemos buenas ideas para cambiar el mundo, pretendemos generar conciencia crítica sobre lo que acontece en nuestro alrededor y reflexionar sobre nuestras prácticas cotidianas, vinculándolas con los problemas globales -como el cambio climático, la feminización de la pobreza, los estereotipos, etc- para estimular e impulsar acciones transformadoras. <b>MÁS INFORMACIÓN:</b> <a href="http://www.compartetusideas.cicbata.org">www.compartetusideas.cicbata.org</a> @comparteideas #compartetusideas FB Compartetusideasparaotromundmejor				
<b>2) ENLACE - G</b>	Casa de la Juventud de Córdoba, Albergue Rural Fuente Agría, Colectivo La Mancha (Uruguay)	6.240 €	Ayto. Córdoba (Área Cooperación)	Miembros de instituciones, organizaciones y colectivos sociales, estudiantes, voluntariado y docentes.	Córdoba
<b>Breve resumen e información complementaria</b>	Se trata de un Encuentro y Laboratorio de Acción en Comunicación y Educación, que en esta edición, además, centraba el análisis en la equidad de Género, mediante el intercambio de experiencias y metodologías que se están desarrollando en diferentes lugares del mundo, sobre la base de la educación popular. <b>MÁS INFORMACIÓN:</b> <a href="http://www.enlazandoculturas.cicbata.org">www.enlazandoculturas.cicbata.org</a> FB Enlazando Culturas				
<b>3) XII Muestra de Cine Social "La Imagen del Sur"</b>	Filmoteca de Andalucía, realizadores/as	33.000 €	AACID, Ayto. Córdoba (Área Cultura)	Estudiantes de IES y Universidad. Miembros de organizaciones sociales.	Córdoba y Huelva
<b>Breve resumen e información complementaria</b>	¿Qué imagen tenemos del mundo? ¿Qué nos cuentan los medios de comunicación convencionales de las luchas, conflictos y situaciones sociales que ocurren en diversas partes del planeta? Para dar respuesta a estas preguntas, realizadoras y realizadores de distintas procedencias nos comparten sus miradas al mundo. <b>MÁS INFORMACIÓN:</b> <a href="http://www.imagenesdelsur.tv">www.imagenesdelsur.tv</a>				
<b>4) Imágenes del Sur</b>	Ayuntamientos, realizadores/as	144.575 €	AACID, Ayuntamiento de Málaga	Estudiantes de IES y Universidad. Miembros de organizaciones sociales nacionales e internacionales.	Andalucía, México, Argentina y Mozambiq.
<b>Breve resumen e información complementaria</b>	Se promueve un proceso de reflexión-acción centrado en el derecho a la comunicación a través del audiovisual, fomentando actividades que contribuyan a favorecer una ciudadanía activa, crítica, responsable, global y solidaria, a favor del desarrollo humano y sostenible y de la erradicación de la pobreza; en coordinación con organizaciones de los países participantes. En el año 2015 en el marco de este programa se puso en marcha una campaña de incidencia sobre las políticas públicas de cooperación y solidaridad en Andalucía llamada "Sé Mundarrio". <b>MÁS INFORMACIÓN:</b> <a href="http://www.imagenesdelsur.tv">www.imagenesdelsur.tv</a> FB Muestra La Imagen del Sur CIC Batá				
<b>5) Create</b>	Centro Penitenciario	10.000 €	IAJ	Personas en privación de libertad	Córdoba
<b>Breve resumen e información complementaria</b>	Esta es una propuesta encaminada a favorecer procesos educativos y comunicativos que fomenten la participación de las personas en situación de privación de libertad y el fortalecimiento de valores como el respeto hacia otras culturas y los valores democráticos; aspectos clave para su futura re-incorporación familiar, social y laboral.				

Titulo	Entidades Colaboradoras	Coste Total	Entidades Financiadoras	Población Beneficiaria	Zona
<b>6) Programa La Solidaridad es Tarea de Todas y Todos</b>	Se desarrolla de manera coordinada con 10 organizaciones de la ciudad	8.590 €	Ayuntamiento de Córdoba	Estudiantes y docentes de secundaria y bachillerato	Córdoba
<b>Breve resumen e información complementaria</b>	CIC Batá forma parte de este programa municipal (que pretende fortalecer la educación en valores y otorgar herramientas a alumnado y profesorado) impartiendo la unidad didáctica "Globalización de los medios de comunicación"				
<b>7) Turismo Responsable y Desarrollo</b>	Universidad y Ayto. Córdoba	1.500 €	Cátedra de Cooperación de la UCO	Estudiantes de la UCO	Córdoba
<b>Breve resumen e información complementaria</b>	Curso básico en el que se intenta que las personas participantes tomen conciencia de los impactos del turismo, uno de los sectores más dinámicos y fuertes que la economía mundial tiene sobre sociedades de países del Sur y sobre nuestro propio entorno. Cambiar nuestras actitudes como turistas es parte de la solución a problemas globales.				
<b>8) VII Muestra de Cine de los Pueblos Indígenas</b>	Cátedra Intercultural de la UCO, CLAPCI, Almaciga	2.000 €	Cátedra Intercultural de la UCO	Estudiantes de Ciencias de la Educación	Córdoba
<b>Breve resumen e información complementaria</b>	La propuesta de la Muestra es mostrar el problema de violación de sus derechos que sufren los pueblos indígenas de América Latina, propiciando el debate con los participantes.				
<b>9) Somos Patrimonio</b>	Estudio de Comunicación: A las 6 en la playa	92.339 €	Ayto. de Córdoba	Habitantes de la zona Urban Sur de la ciudad	Córdoba
<b>Breve resumen e información complementaria</b>	Esta iniciativa, impulsada desde la Delegación de Cultura del Ayuntamiento de Córdoba, pretende potenciar el patrimonio cultural existente en la zona Urban Sur. Se ha desarrollado a través de diferentes acciones que combinan la formación y la sensibilización para dar cuenta de la riqueza patrimonial que existe al otro lado del Guadalquivir, tanto desde el punto de vista arquitectónico y cultural, como humano. <b>MÁS INFORMACIÓN:</b> #somospatrimonio				
<b>10) Urban TIC</b>	-	16.200 €	Ayto. de Córdoba	Habitantes de la zona Urban Sur de la ciudad	Córdoba
<b>Breve resumen e información complementaria</b>	Programa formativo y de acompañamiento para difundir y sensibilizar a través de charlas, talleres y cursos las oportunidades de la informática, Internet y las redes sociales para el mundo actual. Desarrollado en la zona Urban Sur, ha ofrecido un servicio personalizado a la población de esta zona, con el objetivo de atender de forma específica las necesidades relacionadas con sus competencias digitales. <b>MÁS INFORMACIÓN:</b> <a href="http://www.divulgatic.org">www.divulgatic.org</a> #DivulgaTIC				
<b>11) EMOTIVE</b>	Colectivo La Mancha - Uruguay	9.600 €	UE	Organizaciones locales e internacionales	Córdoba Uruguay
<b>Breve resumen e información complementaria</b>	Es un proyecto que pretende conectar propuestas sociales de todo el mundo con el fin de compartir metodologías y formas de hacer que puedan ser aplicadas en lugares diferentes.				
<b>12) PARCES</b>	IES Fidiana y Rafael de la Hoz	10.370 €	Consejería de Educación	Alumnado Educación Secundaria	Córdoba
<b>Breve resumen e información complementaria</b>	Programa de apoyo y refuerzo educativo para educación secundaria en el que se ofrece atención directa al alumnado en transición de la educación primaria a la secundaria.				
<b>13) Turismo Responsable: Campaña "10 Razones"</b>	Córdoba Social Lab	12.692 €	Fundación Cajasur	Colectivos y asociaciones, centros de enseñanza, instituciones públicas y privadas de la provincia	Córdoba

Titulo	Entidades Colaboradoras	Coste Total	Entidades Financiadoras	Población Beneficiaria	Zona
<b>Breve resumen e información complementaria</b>	<p>Campana de marketing y comunicaci3n sobre las caracteristicas y servicios que ofrece el Albergue Rural Fuente Agria: "10 razones para visitar, disfrutar y sentirte como en casa". Esta campana ha servido para que entidades sociales, instituciones y centros educativos de C3rdoba y provincia conozcan el proyecto del Albergue, sus instalaciones, su entorno natural y sus posibilidades como espacio ideal para reuniones de trabajo, actividades educativas y sociales y estancias vacacionales, bajo los criterios del turismo responsable.</p> <p><b>MÁS INFORMACIÓN:</b> <a href="http://www.alberguefuenteagria.com">www.alberguefuenteagria.com</a>            @Fuente_Agria            #10razonesFuenteAgria            FB Albergue Fuente Agria</p>				



## FORMACIÓN, EMPLEO E INCLUSIÓN DIGITAL

### ¿Qué hace el área?

Trabajamos por la inclusión social y laboral de las personas con necesidades especiales y desempleadas en general, a través de 3 grandes programas y líneas de trabajo:

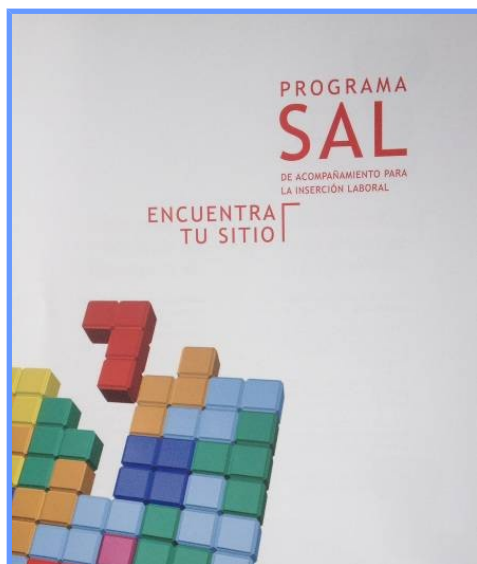
- Formación Ocupacional y Continua
- Orientación e Inserción Laboral para el Empleo.
- Alfabetización Tecnológica e Inclusión Digital

Disponemos de 4 centros, dotados con aulas teóricas e informáticas, repartidos en 4 Zonas con especiales necesidades de Transformación Social (ZTS) de la ciudad de Córdoba, dos de ellos homologados como centros de Formación Ocupacional desde los cuales se imparten cursos en toda Andalucía, y con una oficina en Sevilla; además de colaborar con todos los Centros Penitenciarios de Andalucía, ampliando la oferta de cursos de Formación Ocupacional y estando homologados en los Centros de Córdoba, Sevilla II (Morón) y Alcalá de Guadaíra (Sevilla).

**Servicio Solidario del Programa**

### ¿Cómo se organiza?

Esta área está compuesta por un equipo estable de hombres y mujeres que planifican, diseñan y ponen en marcha las estrategias definidas, con el apoyo de un amplio equipo multidisciplinar (en su mayor parte también estable) con dobles perfiles -sociales y tecnológicos- con formación y experiencia en psicología, trabajo social, educación social, informática, etc.



### Nuestras propuestas e iniciativas

Trabajamos en el ámbito de la **Formación Ocupacional y Continua**, organizando, gestionando e impartiendo cursos relacionados con la creación de condiciones para la igualdad de oportunidades en el acceso al empleo; dirigidos tanto a personas desempleadas en general como a personas ocupadas, pero haciendo un gran hincapié en las personas que forman parte de colectivos con necesidades especiales.

Desde el Programa de **Orientación e Inserción Laboral para el Empleo**, hemos realizado actividades para mejorar las condiciones de empleabilidad y ocupabilidad, potenciando la inserción social y laboral de personas en situación de exclusión social, desarrollando itinerarios de orientación, acompañamiento y seguimiento de los procesos de búsqueda de empleo y acceso al mercado de trabajo, ya sea por cuenta propia o ajena, comprometiendo a cada persona en su proceso de inserción laboral, y utilizando las nuevas tecnologías de la comunicación como un instrumento muy efectivo para la inserción laboral.



Otra línea importante para alcanzar nuestros objetivos es la **Alfabetización Tecnológica y la Inclusión Digital** en materia de acceso e integración en la Sociedad de la Información y el Conocimiento. A través del diseño, gestión, coordinación y dinamización de proyectos y actividades, poniendo en marcha recursos informáticos y de comunicaciones, propios o dotados por Entidades y Administraciones públicas y privadas, pretendemos contribuir a eliminar las nuevas formas de exclusión social, laboral y generacional; la llamada “brecha digital”.

## RESUMEN DE PROYECTOS EJECUTADOS EN EL AÑO 2015 por el Área

Título	Entidades Colaboradoras	Coste Total	Entidades Financiadoras	Población Beneficiaria	Zona
<b>1) Incorpora</b>	-	40.000 €	Obra Social La Caixa	Personas en riesgo de exclusión en búsqueda de empleo	Córdoba y provincia
<b>Breve resumen e información complementaria</b>	Programa de integración laboral en la empresa ordinaria de personas con especiales dificultades de acceso al mundo laboral (jóvenes con fracaso escolar, personas en paro de larga duración, mayores 45 años, mujeres en situación de riesgo, exreclusos/as, migrantes, etc.) como medio para evitar la exclusión social.				
<b>2) Reincorpora y Formación InOut</b>	-	36.000	Obra Social La Caixa	Personas privadas de libertad en 2º y Tercer grado penitenciario en búsqueda activa de empleo	Córdoba y provincia
<b>Breve resumen e información complementaria</b>	Programa de formación y servicio solidario que tiene como objetivo facilitar la reinserción de reclusos/as a través de itinerarios de integración sociolaboral durante los que se realizan acciones de formación ocupacional, servicios comunitarios, prácticas profesionales en empresas y acompañamiento para la inserción.				
<b>3) Incorpora Autoempleo</b>		35.000	Obra Social Caixa	Personas en riesgo de exclusión en búsqueda de empleo	Córdoba y provincia
<b>Breve resumen e información complementaria</b>	Apoyo y seguimiento para personas en riesgo de exclusión con el fin de que pongan en marcha iniciativas empresariales.				
<b>4) Empléate en la RED</b>	Cámara de Comercio de Córdoba	35.810 €	Obra Social La Caixa	Personas desempleadas	Córdoba
<b>Breve resumen e información complementaria</b>	"Empléate en la red" ofrece un servicio gratuito de formación para el empleo en redes sociales profesionales, así como NetWorking, prácticas en empresas relacionadas y un seguimiento y acompañamiento durante todo el proceso.				
<b>5) Programa Orienta Córdoba</b>	Red Orienta - Andalucía Orienta	102.976 €	Junta de Andalucía - SAE	Personas en riesgo de exclusión en búsqueda de empleo	Córdoba
<b>Breve resumen e información complementaria</b>	Desarrollamos y gestionamos dos unidades del Servicio Andaluz de Orientación Profesional a través de la cual nuestro personal especializado ofrece acompañamiento y asesoría a personas en riesgo de exclusión social, que se encuentran en búsqueda de empleo. 7 técnicos/as con dedicación exclusiva al proyecto. Zona de la barriada de Moreras y zona de la Ribera				
<b>6) Programa Orienta Sevilla</b>	Re Orienta - Andalucía Orienta	105.145 €	Junta de Andalucía - SAE	Personas demandantes de empleo en General	Sevilla
<b>Breve resumen e información complementaria</b>	Desarrollamos y gestionamos una unidad del Servicio Andaluz de Orientación Profesional a través de la cual nuestro personal especializado ofrece acompañamiento y asesoría a personas en riesgo de exclusión social, que se encuentran en búsqueda de empleo. 7 técnicos/as con dedicación exclusiva al proyecto. Zona Macarena				
<b>7) Voluntariado digital y sociocultural con personas privadas de libertad</b>	Centros Penitenciarios Otros centros colaboradores	10.000 €	Consejería Igualdad y Bienestar Social	Personas privadas de libertad	Toda Andalucía
<b>Breve resumen e información complementaria</b>	Programa de formación basado en tres temáticas concretas y relacionadas: el voluntariado social, la inclusión y el voluntariado digital y sociocultural, como herramientas transformadoras de y desde la propia realidad de la población penitenciaria.				
<b>8) Programa SOLCE</b>	Centro Penitenciario	20.000	Junta de Andalucía, IAJ	Personas privadas de libertad	Córdoba
<b>Breve resumen e información complementaria</b>	Actividades de orientación laboral, socioculturales y de alfabetización tecnológica, así como dinamizadores modulares y del aula informática.				

<b>Título</b>	<b>Entidades Colaboradoras</b>	<b>Coste Total</b>	<b>Entidades Financiadoras</b>	<b>Población Beneficiaria</b>	<b>Zona</b>
<b>9) Centros de acceso público a Internet (CAPIs)</b>	-	45.642 €	Junta de Andalucía, Con. Economía, Innovación y Ciencia	Población en búsqueda de empleo, en general	Córdoba
<b>Breve resumen e información complementaria</b>	Gestión y mantenimiento de los Centros de Acceso Público a Internet situados en Córdoba en los barrios: Moreras, Palmeras y San Martín de Porres.				
<b>10) SAL: Servicio de Acompañamiento Laboral</b>	- Red empresarial de la Provincia.	202.000 € (2014-2015)	Ministerio del Interior	Población privada de libertad en 2º y 3º grado penitenciario	Córdoba
<b>Breve resumen e información complementaria</b>	Proporcionar apoyo individualizado a las personas que, tras estar en el centro penitenciario, inician su etapa de semilibertad o de libertad condicional, para facilitar su inserción laboral.				
<b>11) Servicio para el Desarrollo del Programa de Ayuda a la Contratación de Medidas Extraordinarias y Urgentes para la Inclusión a Través del Empleo y el Fomento de la Solidaridad en Andalucía</b>	Junta de Andalucía	47.025 €	Ayuntamiento de Córdoba.	Población desempleada en Riesgo de exclusión	Córdoba
<b>Breve resumen e información complementaria</b>	Realización de las tareas necesarias para la recepción y admisión a trámite de las solicitudes que los ciudadanos han presentado para la participación en el programa de Ayuda a la Contratación dirigido a personas en situación de exclusión social.				
<b>12) Agencia de Colocación</b>	-	0 €	Servicio Empleo Público Estatal (SEPE), Servicio Andaluz de Empleo (SAE)	Población en búsqueda de empleo, en general	Córdoba
<b>Breve resumen e información complementaria</b>	CIC Batá está acreditada desde agosto de 2013 como Agencia de Colocación oficial para trabajar la intermediación laboral en nuestros centros de Córdoba.				
<b>13) DIVULGATIC</b>	-	16.200 €	IMDEEC, Ayuntamiento de Córdoba	Población en general de la Zona Urban Sur de Córdoba	Córdoba
<b>Breve resumen e información complementaria</b>	Actuaciones conjuntas y complementarias en el ámbito divulgativo, educativo, de promoción, sensibilización y participación social, integradas y coordinadas con los programas desarrollados en el contexto por entidades públicas y privadas, a través de acciones innovadoras basadas en la transversalidad de las TICs y en las posibilidades ofertadas por la Sociedad de la Información y el Conocimiento.				



## COOPERACIÓN INTERNACIONAL AL DESARROLLO Y DERECHOS HUMANOS

### ¿Qué hace el área?

Desarrollamos -junto con nuestras entidades socias en los países en los que trabajamos- procesos de acción política y desarrollo rural basados en el enfoque de derechos y teniendo como principios la participación comunitaria, la equidad, la sostenibilidad y el respeto, con el fin último de contribuir a la transformación del actual modelo capitalista y patriarcal en un modelo ético, social, sostenible y solidario que fomente la soberanía de las personas y los pueblos.

Trabajamos en alianza con personas, redes y organizaciones que comparten nuestra visión del desarrollo para impulsar procesos transformadores desde el análisis crítico de las causas de la pobreza y el fomento del desarrollo endógeno con perspectiva feminista y ecológica.



### ¿Cómo se organiza?

Somos un equipo multidisciplinar de 14 personas (8 mujeres y 6 hombres), que trabajamos de una forma horizontal, participativa y dialogante, realizando planificaciones estratégicas con una fuerte componente político-ideológica y planes operativos anuales donde desarrollamos nuestras destrezas técnicas en gestión de ciclo de proyectos. Realizamos un

seguimiento por zonas y, una vez al año, de forma colectiva, en un encuentro de Evaluación y Planificación en el que, en la medida de lo posible, participan las personas que forman parte de Batá pero se encuentran distribuidas en nuestras sedes en el exterior.

El equipo en España está formado por 3 especialistas en cooperación internacional y en terreno por 2 cooperantes expatriados (Bolivia y Nicaragua) y 9 técnicos y técnicas locales (4 en Mozambique y 5 en Nicaragua) todas estas personas con suficiente formación y experiencia en gestión de ciclo de proyectos, planificación e incidencia política, entre otras.

### Nuestras propuestas e iniciativas

Nuestros propósitos estratégicos son la Soberanía Alimentaria y el Derecho al Territorio, entendidos siempre desde el enfoque de género/feminista, medioambiental/ecológico, de diversidad cultural, de participación e incidencia política y de derechos.

La **Soberanía Alimentaria** como el derecho humano a una alimentación digna y adecuada y a decidir cómo y en qué condiciones se debe garantizar; asegurando el rescate y puesta en valor del conocimiento ancestral, el derecho de acceso a agua, semillas y tierra y unas condiciones dignas de

producción y venta. Todo ello en coherencia con la ética y el respeto hacia las personas y su entorno y con el objetivo indirecto, además, de enfrentar los efectos negativos del cambio climático y frenar su avance.



El **Derecho al Territorio** como el derecho de los pueblos a gestionar y defender el territorio que habitan, entendido éste como la biodiversidad en general (tierra, agua, semillas, flora y fauna, recursos energéticos, subsuelo, etc.) y vinculado también a conceptos más amplios que tienen que ver con el feminismo (la defensa del territorio-cuerpo), el indigenismo y la soberanía de las personas y los pueblos. Nos sumamos a los movimientos sociales que enfrentan a las grandes empresas estatales o privadas que explotan indiscriminadamente los recursos naturales con fines de lucro en detrimento de los habitantes.

Llevamos a cabo la defensa de estas líneas estratégicas de trabajo a través de proyectos, programas y acciones que desarrollamos con nuestros socios locales en las ZDR (Zonas de Desarrollo Regional) en que nos encontramos:

### **ZDR Suramérica - Bolivia**

Bolivia sigue profundizando en su proceso de cambio, fortaleciéndose el Estado e invirtiendo en sanidad, educación, vías de comunicación, etc., aunque no exento de dificultades. La caída de los precios de los hidrocarburos junto con algunos aislados casos de corrupción están desgastando al Gobierno nacional, a pesar de la fragmentación de la oposición. La politización de algunas ONGs, la reducción de los fondos de solidaridad y la espectacular depreciación del euro debilitan la cooperación. Sin embargo, las pequeñas organizaciones, municipios y comunidades continúan trabajando duro en su lucha contra la pobreza, por la soberanía alimentaria y de los pueblos.

La delegación de Batá en la zona está formada por un cooperante expatriado, que trabaja estrechamente junto con nuestros socios locales.

La sede de CIC Batá está en el centro del país, en Vallegrande, departamento de Santa Cruz, cerca de los núcleos de intervención y participación más importantes: los Valles Cruceños y el Chaco, pero sin dejar de estar presente en otras regiones como Tarija, La Paz, Cochabamba o Potosí. En esta zona CIC Batá, en el marco de sus líneas estratégicas, impulsa procesos de desarrollo económico local, soberanía alimentaria y educación alternativa rural, con perspectiva de género, cultural, medioambiental, incidencia política y enfoque de aprendizaje, en colaboración con la **Fundación para el Desarrollo Frutícola (FDF)**, la **Fundación José**





**Fernández de Henestrosa - Red Feria y la Asociación de Educación, Producción e Investigación de Potreros (AEPIP).**

### ***ZDR Mesoamérica - Nicaragua y Guatemala***

Trabajamos en la región mesoamericana desde el año 1999 lo cual nos ha permitido vivir y acompañar los principales procesos políticos y sociales de los últimos años en la zona, entre los que se destacan las nefastas consecuencias económicas de los acuerdos de libre comercio suscritos con Estados Unidos y la Unión Europea, el aumento de la brecha entre población empobrecida y enriquecida, la pérdida de derechos generalizada, los efectos del cambio climático y el recrudecimiento de la violencia contra las mujeres. En positivo debemos destacar el aumento de la organización y movilización comunitaria y popular en defensa de los derechos básicos y del territorio, el creciente interés por la innovación, experimentación y emprendimiento campesino y la lucha contra el cambio climático y la conservación del entorno.

Contamos con una oficina permanente situada en Matagalpa, al norte de Nicaragua, con un equipo técnico multidisciplinar de 6 personas, 5 locales y 1 expatriada: un ingeniero agropecuario, una trabajadora social especializada en género, 2 especialistas en contabilidad y gestión, una administrativa y una coordinadora expatriada, economista y especializada en género.

En Nicaragua, trabajamos en los Departamentos de Matagalpa, Jinotega y Madriz, en procesos de soberanía alimentaria, gestión del territorio y formación profesional juvenil. Nuestros socios son el **Centro de Entendimiento con la Naturaleza (CEN)**, la **Unión Nacional de Agricultores y Ganaderos (UNAG)**, el **Instituto de Promoción Humana (INPRHU Somoto)**.



En Guatemala trabajamos en el Departamento de Sacatepéquez, en procesos de formación política, economía local y feminismo, con la **Asociación Femenina para el Desarrollo de Sacatepéquez (AFEDES)**.

Participamos, junto a otras organizaciones nacionales e internacionales con quienes compartimos ideología y estrategia, en la Red de Mujeres de Matagalpa, Plataforma Zona Alta, Plataforma Peñas Blancas, Grupo de Promoción de Agricultura Ecológica (GPAE) y Red por la Defensa de la Soberanía Alimentaria en Guatemala (REDSAG).

## **ZDR África Subsahariana - Mozambique**

Mozambique es el décimo país más pobre del planeta. Según las Naciones Unidas su IDH se encuentra en el puesto nº 178, de 187 países. Tiene una esperanza de vida baja y una de las tasas de mortalidad infantil más altas del mundo. Sin embargo, desde el final de la guerra civil (de 1977 a 1992) con el cambio de sistema económico, de socialista a capitalista, comenzaron a aplicarse políticas de mercado que favorecen la inversión extranjera y el crecimiento macroeconómico pero no tienen apenas incidencia en el desarrollo económico y social de la población, especialmente en las zonas rurales donde estas mejoras están lejos de percibirse. Últimamente el país vive una situación política incierta porque el líder de la oposición amenaza tomar el poder a la fuerza en seis provincias del norte y centro del país, donde considera haber ganado las últimas elecciones generales. El país ha registrado varios ataques en las provincias de Sofala, Manica y Zambezia y situaciones de desplazamiento de la población.

Desde el año 1999, trabajamos en las provincias de Maputo y Gaza, colaborando con organizaciones locales en el impulso a procesos encaminados a la soberanía alimentaria, lo cual incluye un amplio trabajo en fortalecimiento organizativo e incidencia política, producción, comercialización y formación. Para ello contamos con un equipo multidisciplinar compuesto por 4 personas (2 mujeres y 2 hombres) todas ellas mozambiqueñas: una coordinadora, un administrativo y contable, una auxiliar administrativa y de tesorería y un técnico de seguimiento.



Nuestros principales socios locales son la **União Nacional dos Camponeses** (UNAC), el **Grupo de Teatro do Oprimido** (GTO) y la **Associação para o Desenvolvimento das Comunidades Rurais**, , aunque mantenemos también una estrecha colaboración con La Vía Campesina África (de la que somos colaboradores), la Associação Moçambicana de Cineastas (AMOCINE), la red PROLINNOVA (Promoção de Inovações Locais), la Universidad Eduardo Mondlane y las Asociaciones ambientalistas Justiça Ambiental y Centro Terra Viva, entre otros.

### RESUMEN DE PROYECTOS EJECUTADOS EN EL AÑO 2015 por el Área

Titulo	Socio Local	Coste Total	Entidades Financiadoras	Población Beneficiaria	Zona
<b>1) Manejo sostenible de abejas melíponas para la mejora de la salud y la producción</b>	AEPIP	54.450 €	Diputación de Córdoba	800 personas habitantes de la zona (50% mujeres y 50% hombres)	Distrito de Potrereros, Dpto. de Tarija en <b>Bolivia</b>
<b>Breve resumen e información complementaria</b>	Propone impulsar la soberanía alimentaria y la mejora de la salud con el fomento de la meliponicultura (manejo de abejas sin aguijón). Para ello se construyen y equipan cabañas para instalar enjambres y se realiza un proceso formativo y de asistencia técnica en la producción de miel, procesamiento y uso posterior en salud, por ejemplo en enfermedades respiratorias.				
<b>2) Fortalecer el ejercicio del derecho humano a la educación alternativa de personas jóvenes y adultas de Bolivia</b>	Fundación José Fernández de Henestrosa - Red Feria	141.799 €	AECID	600 familias de 20 comunidades rurales	Potosí, Cochabamba y La Paz en <b>Bolivia</b>
<b>Breve resumen e información complementaria</b>	Potenciar la educación productiva mejorando el currículum diversificado, apoyando proyectos socioproductivos y fortaleciendo a las organizaciones comunales, desde una perspectiva agroecológica y de incidencia política.				
<b>3) Fortalecido el desarrollo económico-productivo de 3 cooperativas campesinas</b>	UNAG Matagalpa	34.303 €	Ayuntamiento de Málaga	Población campesina	Dpto. de Matagalpa en <b>Nicaragua</b>
<b>Breve resumen e información complementaria</b>	Mejora de las condiciones de producción y comercialización de granos básicos y fortalecimiento organizativo de 3 cooperativas: juvenil (con 115 jóvenes, el 39% mujeres), de servicios múltiples (71 personas, 32% mujeres) y agropecuaria de crédito y servicios (54 personas, 50% mujeres).				
<b>4) Mejoradas las oportunidades de acceso a la formación profesional e inserción laboral de la juventud en comunidades periurbanas</b>	INPRHU Somoto	176.973 €	AECID	355 jóvenes, residentes en 7 comunidades periurbanas	Municipio de Somoto, Madriz, <b>Nicaragua</b>
<b>Breve resumen e información complementaria</b>	Reducir los niveles de pobreza y exclusión del municipio, mejorando las oportunidades de acceso al trabajo para la juventud, a través del desarrollo de 20 cursos de formación secundaria y profesional (orientados hacia oportunidades de autoempleo y emprendimiento acordes con las posibilidades existentes en la zona) y del acompañamiento, apoyo y dotación de equipamiento necesario para emprender al menos 20 iniciativas de negocio colectivas. Esto sumado al fortalecimiento de la organización comunitaria juvenil en áreas como el cuidado ambiental, el liderazgo, la participación juvenil y el apoyo familiar y comunitario, entre otras.				
<b>5) Contribuir a la mejora de la gestión de recursos naturales en el Macizo de Peñas Blancas, Reserva de Biosfera de BOSAWAS.</b>	Centro de Entendimiento con la Naturaleza (CEN)	30.202 €	Caja Sol	Población habitante de los tres municipios que comparten la reserva de Peñas Blancas del Norte	Dptos. de Matagalpa y Jinotega, <b>Nicaragua</b>

Titulo	Socio Local	Coste Total	Entidades Financiadoras	Población Beneficiaria	Zona
<b>Breve resumen e información complementaria</b>	La estrategia tiene tres pilares fundamentales: -Fortalecer las instancias locales encargadas de la gobernanza del agua y la gestión medioambiental del Macizo. -Promocionar actividades económicas ecológicas para la protección del medio ambiente y su gestión sostenible, concretamente, elaboración de mobiliario y artesanía con bambú como alternativa de material de construcción. -Aportar a la reducción de la situación de desigualdad entre hombres y mujeres.				
<b>6) Conservada y mejorada la cantidad y calidad de agua del Macizo de Peñas Blancas , Reserva de Biosfera de BOSAWAS, Nicaragua - Fase 2</b>	CEN	323.250 €	AACID	Población habitante de los tres municipios que comparten la reserva de Peñas Blancas del Norte	Dptos. de Matagalpa y Jinotega, <b>Nicaragua</b>
<b>Breve resumen e información complementaria</b>	Este proyecto forma parte de un proceso que inició en el año 2009 y que se ha ido complementando con diferentes proyectos, todos ellos destinados a mejorar la capacidad de gestión participativa del Macizo Peñas Blancas, que forma parte de la Reserva de la Biosfera de BOSAWAS y de toda su biodiversidad, con especial énfasis en la mejora de la cantidad y calidad agua a través de la conservación del bosque y la generación de ingresos para la población a partir de actividades adaptadas al entorno.				
<b>7) Contribuir a la construcción y fortalecimiento de la identidad de las mujeres para el buen vivir</b>	AFEDES	84.920 €	Ayto. Córdoba	100 mujeres organizadas	Dpto. de Sacatepéquez, <b>Guatemala</b>
<b>Breve resumen e información complementaria</b>	Se trabaja en un proceso formativo (la Escuela de Formación Política y Economía Social) encaminado a aumentar el empoderamiento de las mujeres (entendemos por empoderamiento el proceso por el cual las personas aumentan su capacidad de hacer elecciones vitales estratégicas a nivel espiritual, político, social o económico, donde tal capacidad les había sido negada); en la puesta en marcha de iniciativas económicas desde la visión de las mujeres; en el fortalecimiento de alianzas interinstitucionales y en el apoyo psicológico y de autoayuda a mujeres víctimas de violencia.				
<b>8) PROGRAMA: Contribución al logro de la soberanía alimentaria en Mozambique</b>	ADCR, GTO y UNAC	2.502.920 €	AACID AECID Otros	11.469 personas, miembros de 137 asociaciones agropecuarias de 35 comunidades rurales	Provincias de Maputo y Gaza, <b>Mozamb.</b>
<b>Breve resumen e información complementaria</b>	Este programa pretende mejorar la capacidad organizativa, de producción y de comercialización de la población campesina, bajo los principios de la soberanía alimentaria, establecidos como modelo marco de desarrollo; fomentando la agroecología y el comercio local y fortaleciendo la conciencia política y la capacidad de los miembros de las comunidades rurales para participar e incidir en los espacios de decisión y en el ejercicio de sus derechos sobre el territorio.				
<b>9) Mejorados los niveles nutricionales de las familias vulnerables</b>	UNAC	126.366 €	AECID	4.860 personas habitantes de las zonas indicadas	Provincia de Maputo, <b>Mozamb.</b>
<b>Breve resumen e información complementaria</b>	Se pretende reducir significativamente el hambre y la malnutrición en los grupos y familias más vulnerables, mejorando el aprovechamiento de recursos alimentarios al alcance de la población y, en ocasiones, desconocidos. Se trabajará en el aumento de la producción de alimentos altamente nutritivos y en la mejora de la educación nutricional (conocimiento, conservación y procesamiento de los alimentos).				



## ADMINISTRACIÓN

### ¿Qué hace el área?

Realizamos, por una parte, las tareas propias del departamento como asesoramiento laboral, fiscal y contable de la entidad (y puntualmente de otras asociaciones y colectivos que nos lo solicitan), presentación de cuentas anuales, elaboración del presupuesto anual de ejecución, consolidación y planeamientos de viabilidad a medio y largo plazo de la entidad y administración, gestión y justificación de los programas y proyectos que desarrolla CIC Batá.

Además, para contribuir también desde esta área a la construcción de una sociedad más justa, sana y solidaria, desarrollamos actividades que tienden a la promoción y dinamización socioeconómica de los sectores de la población más desfavorecidos, utilizando para ello enfoques e instrumentos variados (la educación en valores, la comunicación social, la cultura y el medioambiente).

Trabajamos fundamentalmente en Córdoba y provincia, desarrollando nuestra labor en la sede de Córdoba, así como en Centros Cívicos Municipales, Casa de la Juventud, sedes sociales de Colectivos y Asociaciones, Centros de Mayores y las Zonas de Trabajo Social Municipal.



### ¿Cómo se organiza?

Somos un equipo estable de 4 personas (3 mujeres y 1 hombre), con una formación y experiencia acorde a nuestro desempeño y que llevamos años trabajando en la entidad. Tenemos un reparto de tareas bien definido y delimitado, y nos coordinamos entre sí y con el resto de áreas de la organización a través de la figura de coordinación.

### Nuestras propuestas e iniciativas

Desarrollamos proyectos específicos como nuestro **Servicio de Monitoraje**, a través de programas implementados con el Ayuntamiento de Córdoba y con asociaciones y colectivos de la ciudad, hemos realizado numerosas actividades formativas dirigidas a la ciudadanía de la ciudad de Córdoba y periferia, potenciando así la inserción social y laboral y mejorando las condiciones de contratación y formación de nuestros monitores.

Otra línea importante de trabajo desarrollada durante los últimos años es la **Asistencia al Colectivo de Mayores** de la ciudad. A través del desarrollo de actividades encaminadas a fomentar la autoestima de las personas mayores y a dotar de calidad su tiempo de ocio, pretendemos contribuir a

paliar las nuevas formas de exclusión generacional e incidir así en el bienestar físico y emocional de nuestros mayores.

### RESUMEN DE PROYECTOS EJECUTADOS EN EL AÑO 2015 por el Área

Titulo	Entidades Colaboradoras	Coste Total	Entidades Financiadoras	Población Beneficiaria	Zona
<b>1) Servicio de Monitoraje para actividades culturales</b>	Centros Cívicos Municipales	122.706 €	Ayuntamiento de Córdoba - Participación Ciudadana	Personas mayores de 18 años, usuarias de instalaciones municipales en ciudad y periferia	Córdoba
<b>Breve resumen e información complementaria</b>	Consistente en organizar y desarrollar acciones formativas en respuesta a la demanda planteada por las entidades solicitantes del servicio, en este caso el Ayuntamiento de Córdoba. Se han prestado, durante 2015, 9.754 horas a este servicio, que conllevan: .Contratación y gestión laboral del monitoraje. .Gestión administrativa y contable frente a los responsables del servicio. .Coordinación con los responsables municipales y atención a incidencias. .Atención a la persona contratada para realización del servicio ante cualquier duda o problema, con vistas al desarrollo óptimo de la acción formativa. .Preparación, junto con el/la monitor/a, en caso necesario, de las actividades en cuanto a los medios y contenidos. .Elaboración de informes, evaluación de acciones formativas y del conjunto del servicio.				
<b>2) Servicio de monitoraje para actividades socioculturales</b>	Casa de la Juventud	35.400 €	Ayuntamiento de Córdoba - Delegación de Juventud	Personas entre 18 y 34 años, usuarias de los servicios de juventud del Ayuntamiento	Córdoba
<b>Breve resumen e información complementaria</b>	Al igual que en el caso anterior, y con las mismas tareas y responsabilidades, en esta ocasión el servicio de monitoraje era a demanda de la Delegación de Juventud y las actividades desarrolladas respondían a dicha demanda. Durante 2015 se han dedicado 1.869 horas a la organización, desarrollo y justificación de este servicio.				
<b>3) Servicio de monitoraje para actividades organizadas por colectivos y asociaciones</b>	-	19.980 €	Diversos colectivos y asociaciones solicitantes del servicio	Socios, socias y personas participantes en las distintas actividades programadas por los colectivos y asociaciones	Córdoba
<b>Breve resumen e información complementaria</b>	Con el mismo planteamiento que en los casos anteriores, aquí se organiza y programa la prestación de servicio a demanda de la entidad contratante, por lo que la variedad es grande (monitoraje, asistencia técnica, asistencia legal, etc.). Durante el 2015 se han dedicado 775 horas a la organización, desarrollo y justificación de estos servicios.				

### Principales Entidades con las que se ha colaborado en 2015 en estos servicios:

NOMBRE ENTIDAD	DESCRIPCIÓN / CARACTERÍSTICAS (Entidad pública, ong, fundación, empresa....)
Consejería Comercio Turismo y Deportes, Junta Andalucía	Pública
Empresa Publica Deporte Andaluz	Pública
Ayuntamiento de Córdoba	Publica
Asoc. Mujeres La Jaras	Privada
Asoc Cultural Al-Mihrab	Privada (Asociación, colectivo no gubernamental)
Colectivo Grupo Pinceles	Privada (Asociación, colectivo no gubernamental)



<b>NOMBRE ENTIDAD</b>	<b>DESCRIPCIÓN / CARACTERÍSTICAS (Entidad pública, ong, fundación, empresa...)</b>
Colectivo Bailes Del Mundo	Privada (Asociación, colectivo no gubernamental)
Asoc Cultural Senior	Privada (Asociación, colectivo no gubernamental)
Asoc Baila Con Gracia	Privada (Asociación, colectivo no gubernamental)
Asoc Roble Blanco	Privada (Asociación, colectivo no gubernamental)
Colectivo Albolafia	Privada (Asociación, colectivo no gubernamental)
Colectivo Grupo De Trabajo Cuero Solidario	Privada (Asociación, colectivo no gubernamental)
Colectivo Grupo De Trabajo Creativa	Privada (Asociación, colectivo no gubernamental)
Asoc Cultura Arte De Aprender	Privada (Asociación, colectivo no gubernamental)
Asoc Mayores Distrito Norte	Privada (Asociación, colectivo no gubernamental)
Apa Y Amigos Del C.P Andalucía	Privada (Asociación, colectivo no gubernamental)
Ama De Inb Averroes	Privada (Asociación, colectivo no gubernamental)
Colectivo Grupo Ategua	Privada (Asociación, colectivo no gubernamental)
Asoc Mayores Hernan Cortes	Privada (Asociación, colectivo no gubernamental)
Asoc Mujeres el Despertar	Privada (Asociación, colectivo no gubernamental )
Colectivo Arcoiris	Privada (Asociación, colectivo no gubernamental)
Colectivo De Cuero "Norte"	Privada (Asociación, colectivo no gubernamental)
Colectivo Colina	Privada (Asociación, colectivo no gubernamental)
Asoc Nueva Poesía	Privada (Asociación, colectivo no gubernamental)
Asoc De Parcelistas Urb Las Quemadas	Privada (Asociación, colectivo no gubernamental)
Colectivo Taichi	Privada (Asociación, colectivo no gubernamental)
Colectivo Bellydance	Privada (Asociación, colectivo no gubernamental)
Asoc Abuelos De Las Moreras	Privada (Asociación, colectivo no gubernamental)
Asoc Mujeres de Miralbaida	Privada (Asociación, colectivo no gubernamental)
Asoc Nueva Poesía de Córdoba	Privada (Asociación, colectivo no gubernamental)
Asoc Mujeres Talia Miralbaida	Privada (Asociación, colectivo no gubernamental)
Asoc Centros de Cultura y Promoción de la Mujer	Privada (Asociación, colectivo no gubernamental)
Colectivo Titeatras	Privada (Asociación, colectivo no gubernamental)
Seper Parque Figueroa	Privada (Asociación, colectivo no gubernamental)
Seper Josefina Molina	Privada (Asociación, colectivo no gubernamental)

### **3 Incidencia Política y Participación en Redes y/o Plataformas**

CIC Batá colabora con multitud de organizaciones y participa en redes tanto a nivel local como provincial, autonómico, nacional e internacional.

#### **CAONGD - Coordinadora Andaluza de ONGDs**

Con presencia activa en el Comité Ejecutivo y en los Grupos de Trabajo de Educación para el Desarrollo, Cooperación Descentralizada y Comunicación; así como en el Grupo de Coordinadoras Autonómicas.



Imagen de presentación de la Campaña "Tu problema es mi problema" de Córdoba Solidaria

#### **Coordinadoras Provinciales de ONGDs, en Andalucía**

- Córdoba Solidaria
- CONGRA (Granada)
- Málaga Solidaria
- Asociación Sevillana de ONGs (ASONG)

#### **Consejos Sectoriales de Cooperación y EpD (locales y autonómico)**

#### **Coordinadoras de ONGDs, en el exterior**

- COEB (Coordinadora de Organizaciones Españolas en Bolivia)
- FOENI (Foro de Organizaciones Españolas en Nicaragua)
- PLATONESMO (Plataforma de ONGD Españolas en Mozambique)

#### **En el ámbito de la Educación, Comunicación y Cultura para el Desarrollo**

- Instituto Paulo Freire
- Revista Pueblos
- Foro Andaluz de Educación, Comunicación y Ciudadanía
- MOISA (Mesa de Ordenación e Impulso del Sector Audiovisual de Andalucía). Impulsado por la Consejería de Presidencia de la Junta de Andalucía
- Proyecto Emotive. Proyecto Europeo de Educación para el Desarrollo.
- Red Anti-Rumores
- Red Córdoba Social Lab (formada por organizaciones de Córdoba que trabajan por la innovación social)

### **En el ámbito de la Formación, el Empleo y la Inclusión Digital**

- Red Incorpora de Andalucía (formada por entidades pertenecientes al programa de La Caixa de intermediación laboral con colectivos en riesgo).
- Red Guadalinfo (aglutina a más de 600 centros Guadalinfo y más de 35 centros CAPIs de toda Andalucía)
- Andalucía Compromiso Digital (Red de Centros andaluces)
- Red Andaluza Contra la Pobreza - Andalucía (EAPN).
- ANDEIS (Asociación Andaluza de Empresas de Inserción Social). Fomando parte de su Junta Directiva.

### **En el ámbito de la Cooperación Internacional y los Derechos Humanos**

- ASACO (Alianza por la Soberanía Alimentaria en Córdoba)
- La Vía Campesina África - Zona 1

**Seminario sobre empresas transnacionales organizado en Maputo por La Vía Campesina**



- Foro de la Educación (organizado por AECID en Bolivia)
- Mesa por la Seguridad y Soberanía Alimentaria (organizada por la AECID en Bolivia)
- Comisión de Desarrollo Rural (organizada por la AECID en Mozambique)
- Plataforma Zona Alta, de Matagalpa (Nicaragua). Espacio de coordinación con organizaciones sociales del Departamento.
- GPAE Nicaragua (Grupo de Promoción de la Agricultura Ecológica)
- Red de Mujeres de Matagalpa. Espacio de activismo de mujeres y organizaciones sociales dedicado a la sensibilización e incidencia pública sobre las desigualdades de género.
- REDSAG Guatemala (Red por la Defensa de la Soberanía Alimentaria)

## **4 Delegaciones**

### **En Andalucía:**

#### Córdoba

- Paseo de la Ribera nº 29, local, 14002
- Pasaje Escritor Narbona s/n, local, 14011

#### Sevilla

Calle Relator nº 96, local, 41003

#### Granada

Calle Elvira, 121, P1- G, 18010

#### Málaga

Plaza de la Aurora s/n, local 4, 29009

### **En Suramérica:**

Calle Montes Claros 160, casi esquina Florida, en Vallegrande, Departamento de Santa Cruz, Estado Plurinacional de Bolivia.

### **En Mesoamérica:**

De la Casa Cuna de Carlos Fonseca ½ cuadra al sur, Matagalpa, Nicaragua.

### **En África Subsahariana:**

Rua Daniel Malinda nº 104 - R/C - Bajo nº 2, ciudad de Maputo, Mozambique.

## Crear, sin pedir permiso, un mundo de libertad



*Para más información: [www.cicbata.org](http://www.cicbata.org)  
957 78 00 40*

***Córdoba, abril de 2016***