

MEMORIA ANUAL

AÑO 2019



Centro de Iniciativas para la Cooperación

ÍNDICE

1. ¿QUIÉNES SOMOS?

2. ESTRUCTURA

3. ÁREAS DE TRABAJO

3.1. ÁREA DE EDUCACIÓN, COMUNICACIÓN Y CULTURA PARA EL DESARROLLO

3.2. ÁREA DE FORMACIÓN, EMPLEO E INCLUSIÓN DIGITAL

3.3. ÁREA DE COOPERACIÓN PARA EL DESARROLLO Y LOS DERECHOS HUMANOS

3.4. ÁREA DE ADMINISTRACIÓN Y GESTIÓN DE SERVICIOS

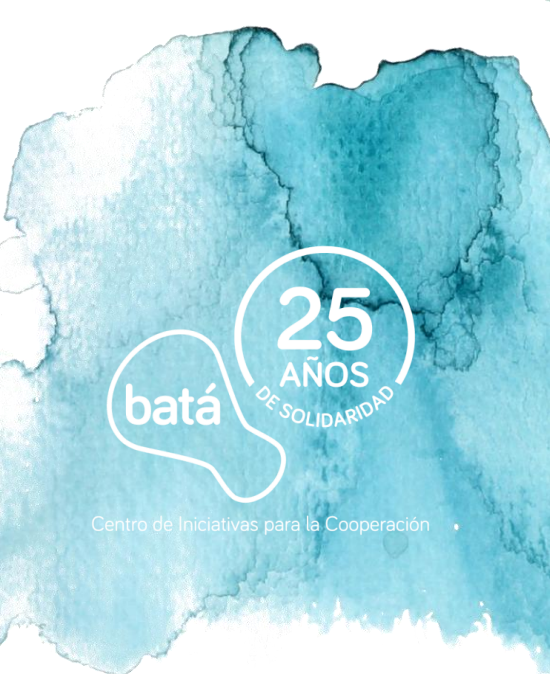
4. DELEGACIONES NACIONALES E INTERNACIONALES

5. INCIDENCIA POLÍTICA. PARTICIPACIÓN EN REDES Y/O PLATAFORMAS

6. OTROS PROYECTOS GESTIONADOS POR LA ENTIDAD



Centro de Iniciativas para la Cooperación



La Asociación Centro de Iniciativas para la Cooperación Batá (CIC Batá) es una organización andaluza, de carácter no gubernamental, sin ánimo de lucro, que desde 1994 genera procesos alternativos de alcance nacional e internacional en el ámbito educativo, cultural, social, político y económico. Nuestra **VISIÓN** es trabajar con las personas iniciativas de cambio social desde el ejercicio de sus derechos. Nuestra **MISIÓN** pasa por sumarnos a procesos de incidencia y participación (apostando por los derechos humanos, la equidad de género, la protección del medio-ambiente, la diversidad cultural y la cooperación con otras entidades públicas y locales), repensando y fortaleciendo la organización interna y generando iniciativas creativas, innovadoras y de acción que, con sostenibilidad y responsabilidad, logren una transformación real.

1. ¿Quiénes Somos?

CIC Batá apuesta por asumir nuevos retos como organización para lo que se propone mejorar la gestión del conocimiento existente y promover la formación continua (política, técnica, estratégica y conceptual), además de ser un laboratorio de procesos creativos e innovadores, fuente de ideas para la construcción de un mundo más justo, sostenible y solidario. Prueba de ese afán ha sido el proceso de desarrollo de un nuevo plan estratégico por parte de nuestra entidad.

Los **VALORES** con los que ponemos en marcha nuestra estrategia son: respeto, solidaridad, compromiso, participación, equidad, honestidad, entusiasmo, creatividad, comunicación e independencia.

SISTEMA INTEGRADO DE GESTIÓN

En CIC BATÁ trabajamos de manera coordinada y estructurada desde todas las áreas de gestión para el desarrollo conjunto de una metodología de trabajo que poco a poco y con el esfuerzo de todas las personas que forman parte de la entidad se ha convertido en un Sistema Integrado de Gestión en el que confluyen varios proyectos y planes transversales a toda la organización.

Proyectos como el nuevo Plan Estratégico en el que se visibiliza la evolución, el presente y el futuro de CIC BATÁ; nuestra política de calidad y medio ambiente con la certificación en dos importantes normas ISO; el plan de igualdad donde se incluye nuestra política de conciliación; el sistema de gestión de privacidad y protección de datos personales adecuado a la legislación vigente. Son algunas de las actuaciones organizativas que desarrollamos para conseguir un posicionamiento adecuado a nuestra estructura como entidad social ante nuestros clientes y proveedores de servicios, y al mismo tiempo repercute positivamente en la visibilización del trabajo profesionalizado y cualificado que diariamente se realiza en cada una de nuestras áreas de trabajo.



Centro de Iniciativas para la Cooperación

CALIDAD



ACREDITADO POR **ENAC**



ACREDITADO POR **ENAC**

En el año 2011 iniciamos la certificación de nuestra entidad en la norma UNE-EN ISO 9001:2008 para abordar el alcance de la Formación para el empleo en dos de las sedes administrativas de la entidad donde impartimos múltiples especialidades de formación ocupacional. En el año 2016 iniciamos la certificación de nuestra entidad de la norma UNE EN ISO 14001-20015 de gestión medioambiental con alcance de todas las actividades que se desarrollan en la entidad. A partir del año 2018 hemos definido nuestra Política de Calidad y Gestión Medio Ambiental con la certificación de las normas UNE-EN ISO 9001:2015 y norma UNE EN ISO 14001-20015

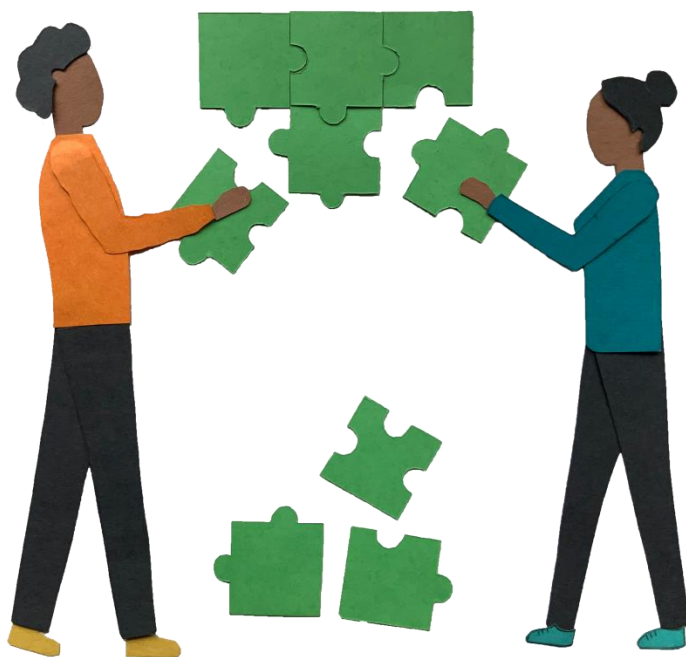
2. Estructura

CIC Batá está formada por una Asamblea de Socios y Socias compuesta en la actualidad por 18 miembros (9 hombres y 9 mujeres) así como por un total de 125 personas que ostentan el rol de voluntaria-colaboradora (74 mujeres y 51 hombres).

La Asamblea de Socias y Socios es el máximo órgano decisorio de la entidad y, entre sus funciones, está la de elegir cada 4 años a una Junta Directiva. En la Asamblea Extraordinaria de 20 de junio de 2018 se renovó la Junta Directiva y en estos momentos se compone por un grupo de 7 personas (4 hombres y 3 mujeres) siendo la presidenta una mujer.

A nivel laboral CIC Batá dispone de una plantilla con personal laboral estable dividido en 4 áreas -3 sectoriales y 1 transversal- que se reúne al menos 2 veces al año en una Asamblea de Personal cuyas propuestas y decisiones son elevadas a la Junta Directiva y a la Asamblea de socios/as.

La entidad cuenta, además, con dos programas especiales que ofrecen servicios de calidad, generan empleo para personas en exclusión y generan recursos propios: La empresa de inserción social Aldaba 21 y el Albergue Rural Fuente Agría (Villafranca de Córdoba).



3. ÁREAS DE TRABAJO

3.1. ÁREA DE EDUCACIÓN COMUNICACIÓN Y CULTURA PARA EL DESARROLLO

Durante el año 2019 el área de Educación, comunicación y cultura para el desarrollo ha puesto en marcha procesos de Educación para el Desarrollo basados en la diversidad cultural, la protección del medio ambiente, la equidad de género y la promoción y defensa de los derechos humanos. En todos ellos el objetivo ha sido crear espacios de reflexión y construcción de redes para la construcción conjunta, el intercambio de experiencias etc.

Líneas de trabajo:

Comunicación social y participación ciudadana.

Posicionar la comunicación como derecho humano fundamental en la agenda pública, desde una visión crítica al modelo mediático hegemónico y poniendo en valor otras prácticas comunicativas posibles a través de espacios de debate, intercambio y reflexión entre medios de comunicación, experiencias del Sur y del Norte, comunicadores y profesionales del ámbito de la educación y comunicación para el desarrollo.

Proyectos asociados:

- EPI. Enlazando a la Participación Infantil.
- Imaginarios Córdoba.
- 0'0 Rumores por la Diversidad Cultural.
- Contamos en esta Historia.
- La Solidaridad "tarea de todos y de todas".
- Sé Mundarrio
- Escuela de Comunicación Popular "Comunicándonos"
- Enlazando Culturas. "La radio de los Morales"

Economía solidaria e inclusiva.

Propiciamos una ciudadanía crítica en sus consumos y comportamientos cotidianos para implantar en nuestra sociedad estructuras económicas inclusivas y solidarias. Desarrollamos actuaciones educativas y formativas en torno al Turismo Responsable como ejemplo de un enfoque ambiental, económico y socialmente sostenible.

Proyectos asociados:

Turismundo. Un viaje para la incidencia social a través de un turismo responsable y sostenible.



Centro de Iniciativas para la Cooperación



“Turismundo, un viaje para la incidencia social a través de un turismo responsable y sostenible”

Turismundo propone un viaje, desde el enfoque de los derechos humanos y de género, a distintos destinos turísticos, analizando los impactos negativos y sus posibles soluciones a través de talleres y sesiones formativas, dirigidas a futuros profesionales del turismo. Del proyecto ha resultado un material comunicativo sobre Turismo responsable para la formación de jóvenes.



Socio local:

Mujeres en Zona de Conflicto, Ecologistas en Acción y Almaciga

Coste total:

76.604 €

Entidades Financiadoras:

AACID

El proyecto ha contribuido a difundir entre estudiantes de ciclos formativos de turismo y hostelería los principios y valores del turismo responsable. Ha incrementado las capacidades políticas sobre el Turismo Responsable en futuros profesionales del sector del turismo y afines. Ha puesto en marcha con los participantes una campaña de incidencia sobre turismo responsable. Ha afianzado sinergias y colaboraciones para el proceso educativo, la incidencia y la sostenibilidad futura con entidades relacionadas con el turismo responsable en equidad de género, diversidad cultural y protección del medio ambiente. Ha realizado acciones de voluntariado y cibervoluntariado por parte de alumnado participante para promover el turismo responsable.



“Imaginarios – Córdoba”

Imaginarios: Creando ciudadanía global, crítica y propositiva desde la mirada infantil., parte de las ideas y propuestas de niñas y niños para continuar generando, en la ciudad de Córdoba, espacios de participación donde se promueva el protagonismo de la infancia para realizar acciones que transformen su entorno más cercano desde la diversidad cultural, la sostenibilidad ambiental y la equidad de género; a través de procesos lúdicos, artísticos y comunicativos en interacción con infancias de otros países. Niños y niñas han generado una serie de propuestas para un mundo mejor que hacen parte de una exposición y de diversos materiales que se articulan a la Campaña : Las niñas y los niños tenemos un plan ¿Te sumas?

Han abierto una ventana al mundo a través del intercambio con niños y niñas de Colombia y México, compartiendo su diversidad cultural.

Destinado a Niños y niñas de CEIP de Córdoba, docentes y familias.

Socio local:

CEIP, Ampas

Coste total:

24.000 €

Entidades Financiadoras:

Ayuntamiento de Córdoba

Proyectos del área





“Contamos en esta historia, derecho a la comunicación y empoderamiento comunicativo de la juventud”

“Contamos en esta historia”, como título y eslogan, sintetiza ideas claves como libre expresión, empoderamiento y la constatación de que las/los jóvenes son actores de transformación social y son capaces de generar su propio relato social. Promueve practicas, recursos e incidencia en torno al derecho a la comunicación en la EpD con jóvenes e instituciones de la provincia de Córdoba. Destinado a Jóvenes, chicas y chicos de entre 15 a 35 años integrantes de asociaciones y colectivos juveniles de la provincia de Córdoba, especialmente zona rural y comarcas Campiña Sur y Alto Guadalquivir.



Socio local:

Ayuntamientos y entidades locales, Asociaciones Juveniles, Diputación de Córdoba y IAM

Coste total:

66.630 €

Entidades Financiadoras:

AACID



“Programa la Solidaridad tarea de todas y todos”

Un programa de Educación en Valores de Paz y Solidaridad con contenidos y herramientas para profundizar en un análisis crítico y transformador de la realidad. Más de 5000 estudiantes de 23 IES de Córdoba han participado en talleres ofertados por 14 entidades sociales, logrando desde un enfoque socio afectivo acercarse a diversas realidades desde una acción local, pero con una mirada global. La Unidad Didáctica “Comunicar para transformar”, es una propuesta desde el enfoque del derecho a la comunicación que posibilita que los y las jóvenes ejerzan su derecho desde el análisis critico de los medios de comunicación y la generación de nuevas narrativas sobre diversas temáticas.



Socio local:

APIC, MZC, ASPA, Ecologistas en Acción, Justicia Alimentaria, Barbiana, ACPD, Jaima, APDHA, Maizca, Ideas, Farmamundi, Madre Coraje

Coste total:

8.400 €

Entidades Financiadoras:

Ayuntamiento de Córdoba





“0’0 Rumores por la Diversidad Cultural”

"Un mundo sin rumores. Por la diversidad cultural. Ciudadanía activa y conocedora de las realidades globales para la deconstrucción de los rumores relacionados con la migración y las personas migrantes a través de procesos educomunicativos" es el título de la intervención que, bajo el eslogan "#00rumores. Por la Diversidad Cultural", aporta nuevas competencias comunicativas a las organizaciones y colectivos como sujetos activos del derecho a la información y a la comunicación a través de un proceso formativo, que desemboca en una campaña de comunicación colectiva y colaborativa a través de narrativas sobre las causas de las migraciones, aportando otras miradas y relatos y promoviendo la convivencia social.



Socio local:

Dirección General de Coordinación de Políticas Migratorias de la Junta de Andalucía, Red Anti-rumores, Cátedra de Cooperación de la Universidad de Córdoba, Cátedra Intercultural de la Universidad de Córdoba, Cemyri, Stop Rumores.

Coste total:

75.985 €

Entidades Financiadoras:

AACID

El proyecto ha contribuido hacia el tejido asociativo y participantes vinculados a la lucha contra el racismo y las estrategias antirrumor sobre personas migrantes:

- Al empoderamiento comunicativo: aprendamos a manejar las herramientas comunicativas y nuestro potencial para comunicar e influir en las agendas.
- Diagnóstico de la comunicación social: retrato de las prácticas comunicativas
- Recomendaciones y pautas para el desarrollo de campañas de sensibilización colectivas y colaborativas en torno a las migraciones y la diversidad cultural en Andalucía derivadas de la experiencia aportada por el proyecto.

Hacia la sociedad:

- Un relato social sobre las migraciones desde un enfoque comunicativo participativo, colaborativo, ciudadano y transformador. Este relato es visible a través de una campaña de comunicación.
- Material comunicativo sobre mujeres migrantes.

EPI, Enlazando la Participación Infantil

ENLAZANDO LA PARTICIPACIÓN INFANTIL es un proceso educativo que busca generar espacios donde niñas y niños generen habilidades y capacidades para la participación, que les permitan desde el ejercicio de sus derechos el reconocimiento y transformación de sus entornos más cercanos.

El proyecto promueve la participación infantil en la ciudad de Córdoba desde el fortalecimiento de capacidades y habilidades para la comunicación y la participación en la infancia. Promover estrategias que posibiliten que las niñas y los niños compartan sus intereses, prioridades, los problemas que les afectan y sus propuestas y alternativas de transformación en su entorno más cercano. Niños y niñas de la ciudad de Córdoba crean materiales audiovisuales donde reflejan sus ideas y propuestas para hacer de la ciudad de Córdoba un espacio de participación y convivencia.



Socio local:

Ampas, asociaciones

Coste total:

14.700 €

Entidades Financiadoras:

Ayuntamiento de Córdoba





“SÉ MUNDARRIO, Empoderamiento comunicativo de jóvenes para la incidencia y la transformación social”

Empoderamiento comunicativo de la población juvenil, impulsando la participación, colaboración e incidencia social de estudiantes de ciclos formativos en el diseño y desarrollo de campañas de Educación para el Desarrollo (EpD).

Ha generado 6 campañas de comunicación para el cambio social impulsadas desde los diferentes grupos de jóvenes y el Diseño de indicadores de empoderamiento comunicativo para aplicar en procesos de EpD con jóvenes. Destinado a Estudiantes de ciclos formativos de Imagen y sonido, comercio y publicidad, ASC de Granada, Almería, Sevilla y Málaga.



Socio local:

IES, La Poderio Feminismo
Andaluz

Coste total:

79.916,89 €

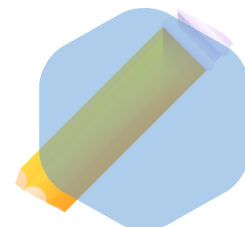
Entidades Financiadoras:

AACID



“PARCES”

Programa de Apoyo y Refuerzo en Centros de ESO para la mejora de los resultados de aprendizaje del alumnado. Se favorecen y promueven una mejora de los aprendizajes del alumnado de los centros participantes.



Socio local:

IES Rafael de la Hoz, IES Fidiana

Coste total:

7.140 €

Entidades Financiadoras:

Junta de Andalucía – Consejería de Educación

“Escuela de Comunicación Popular Comunicándonos”

El proyecto propone dotarnos de herramientas teórico-prácticas para ejercer como ciudadanos y ciudadanas el derecho a la comunicación. Visibilizando las realidades más cercanas con una visión global, a través de herramientas comunicativas como la radio y el audiovisual. El proyecto ha posibilitado un encuentro de comunicación con entidades internacionales que permite compartir con estudiantes y otros grupos diversas experiencias y más de 100 personas participan en talleres y diversas actividades de comunicación popular, que ponen en práctica sus aprendizajes creando materiales comunicativos. Destinado a Colectivos sociales, Estudiantes de Universidad de Córdoba, IES Galileo Galileo y Averroes, La Espiral Educativa, Red EAPN de Córdoba.



Socio local:

EPC del Ayuntamiento de Córdoba,
Wayruro Comunicación (Argentina),
Grupo Venancias (Nicaragua), Red
Alforja (Guatemala), Medios locales,
Consejo de la Juventud, ACPACYS

Coste total:

22.500 €

Entidades Financiadoras:

Ayuntamiento de Córdoba





Socio local:

Acpacys, Hospital los Morales, Medios de Comunicación (RTVA, Cadena Ser)

Coste total:

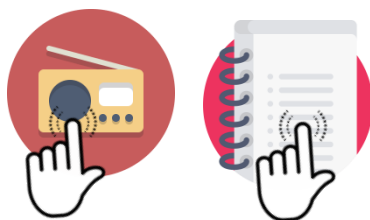
13.450 €

Entidades Financiadoras:

Ayuntamiento de Córdoba

“Enlazando Culturas: La radio de los Morales”

Enlazando culturas ha puesto en marcha en la ciudad de Córdoba una experiencia de Comunicación Popular para la participación ciudadana. “La radio de los Morales”. La puesta en marcha de la experiencia ha generado una serie de recomendaciones y aprendizajes relacionados con el ejercicio del derecho a la comunicación de colectivos de diversidad funcional. Las personas participantes han generado una herramienta para el ejercicio de su derecho a la comunicación



Socio local:

Universidad de Granada, Universidad Pablo de Olavide, IES Averroes, IES Galileo Galilei

Coste total:

1.000 €

Entidades Financiadoras:

Universidades y AACID

“Acciones formativas en universidades e IES”

Diversas charlas, encuentros y talleres relacionados con la Educación para el Desarrollo, la comunicación para el cambio social y la Educación popular. Destinado a estudiantes de universidades y ciclos formativos que se incorporan a procesos de EpD en Andalucía.



Socio local:

Grupo Intercultural Almaciga, Catedra Intercultural, Universidad de la UCO

Coste total:

0 €

Entidades Financiadoras:

Recursos Propios

“Muestra de cine Indígena”

La XI edición de la Muestra de Cine de los Pueblos Indígenas es una oportunidad para disfrutar del cine de los pueblos originarios y conocer diferentes aspectos de su inestimable aportación al desarrollo sostenible del planeta. Como en años anteriores la mujer indígena centra gran parte de nuestras reflexiones y debates. Destinado a estudiantes de la universidad de Córdoba se acercan a la realidad de los pueblos indígenas a través de las producciones audiovisuales aportadas por CLACPI.





“Banco de Recursos EPD de la Diputación de Córdoba”

Se han realizado talleres relacionados con la Imagen del Sur e Imaginarios en municipios de la provincia de Córdoba. Asociaciones y CEIP de la provincia se han incorporado a acciones de EpD de Cic Batá, a través del banco de recursos de la Diputación de Córdoba.

Socio local:

Asociaciones, centros educativos de la provincia de Córdoba

Entidades Financiadoras:

Diputación de Córdoba



Centro de Iniciativas para la Cooperación

3. 2. ÁREA FORMACIÓN, EMPLEO E INCLUSIÓN DIGITAL

Trabajamos por la inclusión socio-laboral de las personas en situación o riesgo de exclusión, con necesidades especiales y desempleadas en general, a través de **3 grandes programas y líneas de trabajo**:

- 1, Formación Profesional para el Empleo
2. Orientación e intermediación Laboral para el Empleo.
3. Alfabetización Tecnológica e Inclusión Digital

Disponemos de 4 centros, dotados con aulas teóricas e informáticas, ubicados en 4 Zonas con Necesidades de Transformación Social (ZNTS) de la ciudad de Córdoba y Sevilla, dos de ellos homologados y certificadas (ISO 9001-2008 y ISO 14001-2008) como centros de Formación Ocupacional desde los cuales se imparten cursos en toda Andalucía, y con una oficina en Sevilla; además de colaborar con todos los Centros Penitenciarios de Andalucía, ampliando la oferta de cursos de Formación Ocupacional y estando homologados en los Centros de Córdoba, Sevilla II (Morón) y Alcalá de Guadaíra (Sevilla).



Esta área está compuesta por un equipo estable de hombres y mujeres que planifican, diseñan y ponen en marcha las estrategias definidas, con el apoyo de un amplio equipo multidisciplinar (en su mayor parte también estable) con dobles perfiles -sociales y tecnológicos- con formación y amplia experiencia en el trabajo específico con colectivos de personas vulnerables o en riesgo de exclusión. Con el objetivo común de la integración social y laboral de las personas.



Centro de Iniciativas para la Cooperación

Nuestras propuestas e iniciativas

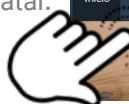


Trabajamos en el ámbito de la Formación Profesional para el Empleo, organizando, gestionando e impartiendo cursos relacionados con la creación de condiciones para la igualdad de oportunidades en el acceso al empleo; dirigidos tanto a personas desempleadas en general como a personas ocupadas, pero haciendo un gran hincapié en las personas que forman parte de colectivos con necesidades especiales o en situación de vulnerabilidad.

Desde el Programa de Orientación e intermediación Laboral para el Empleo, hemos realizado actividades para mejorar las condiciones de empleabilidad y ocupabilidad, potenciando la inserción social y laboral de personas en situación de exclusión social, desarrollando itinerarios de orientación, acompañamiento y seguimiento de los procesos de búsqueda de empleo y acceso al mercado de trabajo, ya sea por cuenta propia o ajena, comprometiendo a cada persona en su proceso de inserción laboral, y utilizando las nuevas tecnologías de la comunicación como un instrumento muy efectivo para la inserción laboral. Con el mismo objetivo se desarrollan estrategias de intermediación en las empresas locales buscando nichos de empleo y oportunidades de trabajo por cuenta ajena y por cuenta propia; y al mismo tiempo creando una red de colaboración empresarial comprometida socialmente. Intermediando directamente entre la empresa y los demandantes de empleo. Mantenemos activa la Agencia de Colocación con la publicación permanente de ofertas de empleo.



Agencia de colocación con número de Autorización nº: 0100000040 por el Servicio Público de Empleo Estatal.



Agencia de Colocación de CIC BATÁ.



Centro de Iniciativas para la Cooperación



Otra línea importante para alcanzar nuestros objetivos es la Alfabetización Tecnológica y la Inclusión Digital como primer paso para contribuir a garantizar el acceso e integración en la Sociedad de la Información y el Conocimiento. A través del diseño, gestión, coordinación y dinamización de proyectos y actividades, poniendo en marcha recursos informáticos y de comunicaciones, propios o dotados por Entidades y Administraciones públicas y privadas, pretendemos contribuir a eliminar las nuevas formas de exclusión social, laboral y generacional; la llamada “brecha digital”.



Centro de Iniciativas para la Cooperación



Itinerarios para la alfabetización y el emprendimiento digital en...



TICs para la inclusión social



Voluntariado digital con personas privadas de libertad



Formación, intermediación y emprendimiento en zonas y colectivos...





“Incorpora”

Programa de integración laboral en la empresa ordinaria de personas con especiales dificultades de acceso al mundo laboral (jóvenes con fracaso escolar, personas en paro de larga duración, mayores 45 años, mujeres en situación de riesgo, exreclusos/as, migrantes, etc.) como medio para evitar la exclusión social. Cuenta con 2 técnicas profesionales con dedicación exclusiva al proyecto. Destinado a personas en riesgo de exclusión en búsqueda de empleo de Córdoba y provincia.

Entidades colaboradoras:

Asociación Encuentro en la calle; ADSAM; Cruz Roja; D Bosco; Fundación Social Universal.

Coste total:

40.000 €

Entidades Financiadoras:

Obra Social La Caixa

Rompiendo el círculo de la pobreza que se transmite de padres a hijos y ofrecer a los más pequeños oportunidades de futuro. Impulsamos el desarrollo de los más pequeños para garantizarles referentes sólidos para su futuro y un nivel de bienestar óptimo que favorezca su crecimiento y su formación, a través de:

1. Servicios pro educación: Refuerzo educativo y equipamiento escolar. Campamentos y actividades de verano. Talleres educativos familiares
2. Servicios pro salud: Alimentación e higiene infantil. Gafas y audífonos. Apoyo psicológico.

Destinado a Familias con menores de entre 0 y 18 años en situación de pobreza y exclusión social de la barriada de la ZTS Moreras en Córdoba.



“Proinfancia”

Entidades colaboradoras:

SSSS Ayunt. Córdoba, Delegaciones Provinciales de Educación, Salud y Familia e Igualdad Políticas sociales y Conciliación de la Junta de Andalucía, Entidades Sociales

Coste total:

45.250 €

Entidades Financiadoras:

Obra Social La Caixa



“Incorpora-Autoempleo”

Asesoramiento, Apoyo y seguimiento para la puesta en marcha de iniciativas empresariales y autoempleo a personas en situación de vulnerabilidad, desde la valoración inicial de la propuesta hasta el seguimiento una vez iniciada la actividad empresarial y pasando por el estudio y valoración del plan de empresa. Es un itinerario completo en el ámbito del autoempleo y la iniciativa empresarial que cuenta con 1 técnico/a profesional y especialista en la materia con dedicación exclusiva al proyecto. Destinado a personas en riesgo de exclusión en búsqueda de empleo de Córdoba y provincia.

Entidades colaboradoras:

CADE Junta de Andalucía. IMDEEC-Ayto. Córdoba

Coste total:

35.000€

Entidades Financiadoras:

Obra Social La Caixa

Proyectos del área





“TICs para la Inclusión Social”

Contribuir al proceso de inclusión social, desarrollo integral y eliminación de la brecha digital, como forma de exclusión social, facilitando el acceso a las TIC, potenciando las capacidades de las personas y fortaleciendo a las entidades participantes. Destinado a Personas privadas de libertad o en libertad condicional de Córdoba.

Entidades colaboradoras:

Tejido social e Instituciones

Penitenciarias

Coste total:

23.990 €

Entidades Financiadoras:

Obra Social La Caixa

Desarrollamos y gestionamos 5 unidades Andalucía Orienta del Servicio Andaluz de Empleo, a través de las cuales, nuestro personal especializado ofrece orientación, asesoramiento y acompañamiento para facilitar la inserción laboral de las personas demandantes de empleo en general y personas en riesgo de vulnerabilidad que solicitan nuestro servicio, desarrollando itinerarios personalizados de inserción donde se trabaja el autoconocimiento, el perfil profesional y la utilización de las TIC en la búsqueda de empleo que favorecen y mejoran la inserción de la persona en el mercado laboral, contando para ello con un Aula Informática de Autoorientación, en la cual se desarrollan acciones individuales de asesoramiento y talleres TIC para el empleo. Contamos con 19 técnicos/as profesionales con dedicación exclusiva al proyecto. Desarrollándose en Córdoba (Zona de Moreras, Zona de Huerta de la Reina y Zona de Palmeras). En Sevilla (zona de Macarena). En la provincia de Sevilla en Morón de la Frontera.



Entidades colaboradoras:

Tejido asociativo y empresarial de la zona

Coste total:

93.777€

Entidades Financiadoras:

Junta de Andalucía, Consejería Empleo, Empresa y Comercio

“Programa Andalucía Orienta”



Entidades colaboradoras:

Red Orienta - Andalucía
Orienta

Coste total:

705.461 €

Entidades Financiadoras:

Junta de Andalucía - SAE

“Centros de acceso público a Internet (CAPIs)”

Gestión y mantenimiento de los Centros de Acceso Público a Internet situados en Córdoba en las barriadas de atención preferente de Moreras, Palmeras y San Martín de Porres. Cuenta con 3 técnicos/as profesionales con dedicación exclusiva al proyecto. Destinado a Población en búsqueda de empleo, en general de Córdoba.





“Dinamización Deportiva en Centros Penitenciarios de Andalucía”

Acciones de dinamización deportiva para la reinserción social y cambio de hábitos saludables y personales. Destinado a Personas privadas de libertad en CCPP de Andalucía.

Entidades colaboradoras: Secretaría
Gral. de Instituciones Penitenciarias.

Coste total:
50.000 €

Entidades Financiadoras:
Ministerio de Sanidad, Servicios
Sociales e igualdad

“Itinerarios de Inserción socio-laboral para el empleo de personas privadas de libertad”



Intervención con personas privadas de libertad en el ámbito de la inserción e intermediación laboral en la provincia de Córdoba a través de acciones de: acogida, orientación, información, itinerarios formativos en habilidades sociales y TIC, acompañamiento laboral y servicios a la comunidad. Cuenta con 1 técnico/as profesional con dedicación exclusiva al proyecto. Destinado a Población privada de libertad en 2º y 3º grado penitenciario de Córdoba.

Entidades colaboradoras:

Coste total:
15.000€

Entidades Financiadoras:
Diputación de Córdoba



“Agencia de Colocación”

Desde el año 2013 el Ministerio de Trabajo a través del Servicio Público de Empleo estatal nos autoriza para funcionar en Córdoba como Agencia de Colocación C.I.C. Batá con identificador nº 0100000040, permitiéndonos ampliar los servicios de ayuda para el acceso al mercado laboral de la población desempleada.

En colaboración con la empresa de inserción Adaba 21, hemos creado una potente herramienta (<http://cicbata.agencia-colocacion.es>) que nos permite visibilizar a través de la web algunos de nuestros servicios de intermediación laboral: publicación de ofertas de empleo en colaboración de empresas colaboradoras, selección de personal directa, base de datos por perfiles profesionales de demandantes de empleo

Entidades colaboradoras:
Servicio Público de Empleo Estatal

Coste total:
0€

Entidades Financiadoras:
Servicio Empleo Público Estatal (SEPE),
Servicio Andaluz de Empleo (SAE)





“Formación y capacitación para la inserción laboral de personas reclusas.”

Formación y capacitación sobre el empleo en dos líneas de intervención: LINEA 1- HERRAMIENTAS Y CAPACIDADES PERSONALES PARA EL EMPLEO y LINEA 2: HERRAMIENTAS TECNOLÓGICAS PARA LA BUSQUEDA DE EMPLEO.

Estas actividades se desarrollan en 6 centros penitenciarios, 1 CIS y 1 Unidad de Madres de la Comunidad autónoma de Andalucía. Destinado a Personas privadas de libertad en CCPP de Andalucía (Centros Penitenciarios de Sevilla, Córdoba, Archidona (Málaga), Alcalá de Guadaíra (Sevilla), Granada y Morón de la Frontera (Sevilla) y CIS de Sevilla y Unidad de madres)

Entidades colaboradoras:

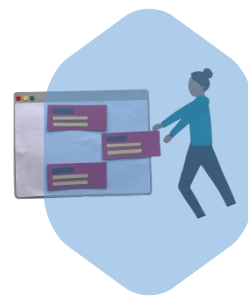
Secretaría Gral. de Instituciones Penitenciarias.

Coste total:

141.000 €

Entidades Financiadoras:

Consejería de Igualdad, políticas sociales y Conciliación



“Programa de Experiencias Profesionales para El Empleo (EPES)”

Prácticas profesionales en empresas para personas desempleadas: mujeres, jóvenes, parados de larga duración y colectivos en riesgo. En las provincias de Sevilla y Córdoba y a través de 2 técnicos de intermediación laboral y orientación. Destinado a 80 personas beneficiarias de prácticas profesionales en empresas durante el año 2019 de las provincias de Sevilla y de Córdoba.

Entidades colaboradoras:

Empresas de diferentes Sectores productivos

Coste total:

197.808€

Entidades Financiadoras:

Junta de Andalucía –
Consejería de Empleo,
Formación y Trabajo Autónomo.
SAE



“Participación en el Foro Impulso del Empleo y Emprendimiento para la provincia de Córdoba”

Foro y encuentro para la potenciación del empleo en la provincia de Córdoba. Organizado por la Diputación provincial de Córdoba en colaboración con empresas, organismos públicos y organizaciones sociales vinculadas su actividad al empleo y la inserción laboral.

Entidades colaboradoras:

Empresas de diferentes Sectores productivos

Coste total:

Entidades Financiadoras:

Diputación de Córdoba, Consejería de Empleo, Formación y Trabajo Autónomo.
SAE y Aytos. De la Provincia





“Dinamización Deportiva en Centros Penitenciarios de Andalucía”

Acciones de dinamización deportiva para la reinserción social y cambio de hábitos saludables y personales. Destinado a Personas privadas de libertad en CCPP de Andalucía. (Granada, Morón de la Frontera, Málaga, Córdoba y Cádiz)

Entidades colaboradoras:

Secretaría Gral. de Instituciones Penitenciarias.

Coste total:

150.853 €

Entidades Financiadoras:

Consejería de Igualdad y políticas Sociales. Junta de And.



“Proyecto de Inversión TICs e Inclusión”

Inversión en ordenadores para la realización del programa denominado “Renovación de equipamiento informático y de comunicación en las sedes de la entidad en ZNTS. Destinado a Beneficiarios de los programas de la entidad en las zonas de ZTS de Córdoba Moreras y Sevilla Macarena.

Entidades colaboradoras:

Coste total:

8.811€

Entidades Financiadoras:

Consejería de Igualdad, políticas sociales y Conciliación



Centro de Iniciativas para la Cooperación

3.3. ÁREA COOPERACIÓN PARA EL DESARROLLO Y LOS DERECHOS HUMANOS

Durante el año 2019 el área de cooperación internacional para el desarrollo y los DDHH de CIC Batá, ha continuado implementando su estrategia de contribución a garantizar el ejercicio de los derechos humanos y de la justicia ambiental en los distintos territorios donde actuamos; fundamentalmente en Nicaragua, Guatemala, Bolivia y Mozambique.

A nivel político, de este 2019 queremos destacar las siguientes situaciones producidas en territorios donde trabajamos:

Golpe de Estado en Bolivia.

Las acusaciones de fraude electoral del 20 de octubre, que derivaron en la renuncia y posterior abandono del país del presidente Evo Morales y la llegada de un gobierno de transición para la convocatoria a nuevas elecciones, derivaron en un creciente clima de violencia que dejó a su paso vandalismo y ataques dirigidos a ciudadanos considerados como adversarios políticos, así como amenazas y presiones sobre comunidades. A esto se unió un clima de tinte racista y xenofobia contra la población indígena o contra aquellos que se consideraban que habían apoyado al partido del gobierno.

El 10 de noviembre, y atendiendo a las recomendaciones de la OEA, Evo Morales convocó nuevas elecciones generales y anunció que renovarían la totalidad de los miembros del Tribunal Supremo Electoral. Sin embargo, horas más tarde, las Fuerzas Armadas y la Policía Boliviana lanzaron un mensaje en video en el que "recomendaban" al mandatario renunciar al cargo.

Ese mismo día, Evo Morales anuncia su dimisión con el objetivo de poner fin a la violencia y lograr la paz social, e insistió en que Bolivia estaba siendo víctima de un golpe de Estado.

El 12 de noviembre, la senadora Jeanine Áñez se autoproclamó presidenta de Bolivia sin quórum en el Parlamento. Sólo con el apoyo de los opositores y dos tercios de la Cámara rechazando su sucesión.

El cambio de Gobierno, sin embargo, no puso fin al conflicto socio-político que vive Bolivia. Al contrario, las protestas por parte de los seguidores de Evo Morales continuaron y la represión del Ejército y la Policía contra los manifestantes aumentó.

El 16 de noviembre, el nuevo Ejecutivo ultraderechista aprobó un decreto que eximía de responsabilidad penal a policías y militares, una normativa calificada como "licencia para matar" por los partidarios de Morales. Según la Comisión Interamericana de Derechos Humanos, 23 personas han muerto y 715 han resultado heridas en los enfrentamientos registrados desde el inicio del conflicto y hasta el pasado 16 noviembre.

¿Qué hay detrás del golpe de estado? Esta pregunta tendrá una respuesta a futuro, el litio, el crecimiento de una clase media que creció al amparo de las nuevas políticas gubernamentales, el éxito de un gobernante indígena y sus políticas, el distanciamiento de la población de los últimos tiempos...

Continúa la represión en Nicaragua.


Seguimos preocupadas por la situación de crisis sociopolítica en la que está sumida Nicaragua desde abril del 2018 en la que, de manera constante se continúa violando los derechos humanos de la población civil. En el año 2019 ha seguido la represión a través del hostigamiento y restricción a las libertades públicas, en ejecuciones extrajudiciales, se han evidenciado casos de tortura y siguen existiendo presos políticos. Ante esta situación, desde CIC Batá seguimos solidarizándonos y comprometidas con los movimientos sociales y las organizaciones de la sociedad civil nicaragüense en su lucha pacífica por la justicia, la democracia, la libertad y el respeto estricto de los derechos humanos.

Mozambique, continúa la inestabilidad.

Las zonas norte y centro de Mozambique continúan sufriendo un clima de violencia. Por un lado, debido a los ataques de grupos insurgentes vinculados al Estado Islámico, que han dejado hasta el momento un saldo de 500 personas asesinadas y más de 150.000 afectadas en diversos distritos de la provincia de Cabo Delgado, en el norte del país. En cuanto a la zona centro, y concretamente en la provincia de Sofala, la autoproclamada Junta Militar escindida de la RENAMO, principal partido de la oposición, ha llevado a cabo numerosos actos de desestabilización. Dicha Junta se opone a la nueva figura elegida para liderar el partido, Osuffo Momade, tras la muerte de su histórico líder Afonso Dhlakama.

Además, la campaña electoral para las elecciones generales, ganadas ampliamente por FRELIMO, aunque con graves acusaciones de fraude, también ha estado marcada por la violencia. Destaca especialmente el asesinato por parte de la policía de Anastácio Matavel, activista y líder de una misión de observación electoral local, así como del representante de FRELIMO en la localidad de Chaiva, situada en la provincia de Manica. El rechazo por parte de RENAMO de los resultados de estas elecciones (especialmente significativas en el proceso de descentralización del país ya que, por primera vez, se votaban los gobernadores provinciales), así como el conflicto generado por la Junta Militar, pueden poner en peligro el acuerdo de paz firmado entre los dos principales partidos de Mozambique.

Por otro lado, el paso de los ciclones Idai y Kenneth por las zonas centro y norte provocó una grave tragedia humanitaria, con aproximadamente 700 personas muertas y un millón y medio de desplazados, principalmente familias campesinas. Por el contrario, la zona sur del país sufre uno de los peores períodos de sequía en años. Nuevamente queda en evidencia que pobreza y vulnerabilidad ante los efectos climáticos van de la mano.



A nivel organizativo, destacamos un año más nuestro **Encuentro Anual de Evaluación y Planificación celebrado del 18 al 28 de noviembre**, como uno de los momentos más importantes del área de cooperación. Este año, hemos contado con el apoyo en varias sesiones de Jimmy J. Gómez, quien nos ha apoyado en nuestro trabajo de sistematización del proceso de identificación, así como en el desarrollo de líneas de investigación en construcción junto con el área de educación.

Hemos reforzado nuestras capacidades en materia de feminismo, con una formación dada por Geni, del Grupo Venancias (Nicaragua), en la que también nos acompañaron las compañeras del área de educación. También sobre transversalización del medio ambiente - formación interna a partir de los conocimientos adquiridos en las capacitaciones dadas por Bosque y Comunidad para ONGD andaluzas.

También nos dimos la oportunidad de disponer de tiempo para el autocuidado de nosotros/as como personas individuales y como equipo, a través de un curso vivencial sobre Mindfulness y relaciones conscientes.

Durante 2019 nos ha dejado nuestro gran amigo y compañero de lucha, Enrique Alberto Só Chissano, miembro fundador y director de ADCR, a quien recordaremos siempre con gran cariño y respeto por su trato humano, su compromiso con el desarrollo de las comunidades rurales de la provincia de Gaza en Mozambique. Su mirada siempre estuvo puesta en las comunidades más aisladas del norte de la provincia, por sus especiales condiciones de vulnerabilidad y el escaso apoyo recibido tanto por el gobierno como por las organizaciones de desarrollo.

Colaboramos con entidades de varios países del Sur en procesos de acción política y desarrollo rural basados en el análisis crítico de las causas de la desigualdad, el enfoque de derechos, la perspectiva feminista y la ecología, con el fin de contribuir a la transformación del actual modelo capitalista y patriarcal en un modelo más equitativo, sostenible y solidario que fomente la soberanía de las personas, de los pueblos y la justicia ambiental. Trabajamos en alianza con personas, redes y organizaciones que comparten nuestra visión del desarrollo para impulsar procesos transformadores.

Somos un equipo multidisciplinar e igualitario compuesto durante 2019 por 13 personas (6 mujeres y 7 hombres), que trabajamos de una forma horizontal, participativa, dialogante, con un espíritu crítico y una clara voluntad transformadora. La mayoría de las personas contamos con una amplia experiencia y formación específica tanto en gestión del ciclo de proyectos de cooperación internacional para el desarrollo, incidencia política y participación, como en otras temáticas específicas vinculadas al desarrollo.

Organizamos nuestro trabajo por zonas geográficas de actuación y, celebramos anualmente, un encuentro de Evaluación y Planificación con la participación de nuestras delegadas en los diferentes territorios, y el equipo de seguimiento en sede. Durante este encuentro, revisamos la implementación de nuestra estrategia en cada territorio, definiendo las prioridades de los planes operativos anuales, además de nuestros procedimientos y herramientas de gestión. Aprovechamos este encuentro para continuar nuestro proceso formativo en los ámbitos que consideramos más necesarios. Aprovechamos la estancia en Córdoba de nuestras delegadas en otros territorios, para mantener reuniones con las entidades financiadoras que nos apoyan, acercándoles el relato de nuestro trabajo desde las personas que lo viven en primera persona.

Nuestro modelo de desarrollo territorial prioriza el protagonismo de los equipos locales en la gestión de los procesos de nuestra organización en cada territorio. Por ello, disponemos de 4 sedes estables con personal permanente, con las siguientes características:

- Sede ciudad de Córdoba (ESP): 1 mujer y 3 hombres. 100% equipo local
- Sede ciudad de Maputo (MZ): 2 mujeres y 2 hombres. 100% equipo local
- Sede de Matagalpa (NIC): 3 mujeres y 1 hombre. 100% equipo local
- Sede de Tarija (BOL): 1 hombre. Personal Expatriado

Desde el punto de vista sectorial, nuestras principales líneas de actuación son las siguientes: Soberanía alimentaria, derecho al territorio, poder local y feminismo.



Durante 2019, hemos implementado nuestras líneas de trabajo a través de proyectos, programas y acciones a través de nuestros socios locales en los siguientes territorios:

ZDR Suramérica – Bolivia

Durante 2019 hemos continuado impulsando procesos de desarrollo económico local con base en la economía social, soberanía alimentaria y educación alternativa rural, con perspectiva de género y cultural. Lo hemos hecho en diferentes departamentos de Bolivia con las organizaciones aliadas locales, como son la Fundación José Fernández de Henestrosa- Red Feria y la Asociación de Educación, Producción e Investigación de Potrereros (AEPIP).

Con la Red Feria y gracias al apoyo de la AECID y de la AACID, se ha venido trabajando en el fortalecimiento de la soberanía alimentaria a través de la educación alternativa de personas jóvenes y adultas campesinas de los Valles Tarijeños, así como en municipios de Cochabamba, La Paz y Potosí. Teniendo aprendizajes que nos permiten seguir creciendo y apostando por procesos que generan capacidades que llevan a la población a mejorar sus condiciones de vida.

Entre las más importantes: los centros y sus facilitadores/as son la referencia de asistencia técnica, de apoyo a la gente directamente; evitando la llegada de expertos externos ajenos a la realidad de cada territorio. Con los recursos aportados, los centros han podido implementar el modelo de educación alternativa que se persigue, tanto a nivel curricular, como para lo productivo y organizativo. El trabajo con los Proyectos Socio Productivos está permitiendo hacer educación permanente y comunitaria, aportando al desarrollo local desde la soberanía alimentaria, al mejorar el acceso a las semillas criollas y autóctonas, en especial hortalizas.

La actitud positiva de innovar y fortalecer la educación integral de personas adultas del área rural por los equipos de facilitadores/as de los centros con apoyo de los proyectos, ha facilitado una comunicación permanente a través de redes sociales. En especial relieve los intercambios de experiencias entre diferentes centros, que ha posibilitado poner en valor las acciones y aprendizajes de las diferentes comunidades. Se ha venido utilizando adecuadamente los recursos locales, desde los conocimientos tradicionales campesinos hasta los insumos de la zona. Queda trabajo para lograr una conciencia, así como, una cantidad adecuada y garantizada de semillas criollas locales, por lo que ha debido acudirse al mercado local para adquirirlas, desde la experiencia previa que ya hay de su uso y con las variedades solicitadas para mejorar la soberanía alimentaria..

Con AEPIP. en la comunidad de Potreros, con el apoyo financiero de Diputación de Córdoba, hemos venido apoyando el desarrollo integral de las 18 comunidades en las que tiene su radio de acción AEPIP, zona noroeste del Municipio de Entre Ríos, en el Departamento de Tarija. La formación de liderazgos comunitarios ha sido el centro del proceso formativo, con el fin de propiciar personas con capacidad de dinamizar las comunidades. Unido a esto, el intercambio de experiencias en la producción de miel de abeja melipona, agroecología y producción de productos fitosanitarios ecológicos, en lombricultura, así como en una mejor organización campesina que fortalezca los procesos comunitarios.

Durante el 2019 hemos tenido un voluntario, José Emperador, comunicador y periodista, que ha apoyado a la Red Feria en el fortalecimiento de sus herramientas comunicativas.

En septiembre se realizó una visita institucional y de seguimiento a los procesos en Bolivia. Santiago Merino como coordinador del área, en su primer acercamiento a un país suramericano, el enlace para Suramérica, Federico Romero, y el acompañamiento de Vicente Álvarez, delegado de CIC Batá en Bolivia, pudimos convivir durante dos semanas con las personas y organizaciones aliadas, y poder conocer de primera mano, cómo han vivido los procesos que se han venido llevando en el país por parte de CIC Batá.





ZDR África Subsahariana – Mozambique

Durante 2019 hemos continuado impulsando procesos de soberanía alimentaria con enfoque de género para garantizar el derecho de la población a la alimentación, a la salud y al territorio, considerando especialmente la situación de desigualdad en derechos y oportunidades existente entre hombres y mujeres. Este trabajo incluye un amplio trabajo en fortalecimiento organizativo e incidencia política, producción, comercialización y formación.

Este trabajo lo hemos realizado en las provincias de Gaza (distritos de Massangena, Mapai y Limpopo), junto con la Associação para o Desenvolvimento das Comunidades Rurais (ADCR) y en la provincia de Maputo (distritos de Boane, Magude, Matutuine, Moamba y Namaacha), por medio de un convenio para combatir la desnutrición crónica en conjunto con PROSALUS y las organizaciones mozambiqueñas União Nacional dos Camponeses (UNAC), Rede de Organizações para a Soberania Alimentar (ROSA) y Fundação Encontro (FE).

Además, desde CIC Batá seguimos apostando por el voluntariado como herramienta de promoción de una ciudadanía activa y comprometida con los cambios que es necesario abordar para conseguir un mundo más justo, inclusivo y sostenible. Fruto de ello fue la presentación en Córdoba de la experiencia de voluntariado en Mozambique por parte del voluntario que estuvo en 2018, con la que pretendía mostrar la situación de la mujer mozambiqueña y su importancia en el desarrollo comunitario a través, principalmente, de un documental sobre los resultados del proyecto en el que estuvo participando.

ZDR Mesoamérica – Nicaragua y Guatemala

La región mesoamericana vive momentos de un acelerado retroceso democrático. A inicios del 2019 el Gobierno de Guatemala expulsó la Comisión Internacional contra la Impunidad (CICIG) y aprobó una ley regresiva en temas claves de derecho de las mujeres, acceso a la justicia y protección de derechos de las víctimas del conflicto armado interno. Este mismo año asumió la presidencia Alejandro Giammattei, líder de la formación de derecha conservadora “Vamos”, el cual, durante el año 2010, estuvo en prisión acusado por haber participado en la presunta ejecución extrajudicial de reos en la Operación Pavo Real. Su partido tiene una propuesta militarista, en contra del aborto y del matrimonio entre personas del mismo sexo.

Con respecto a Nicaragua sigue habiendo una grave crisis sociopolítica en la que se siguen violando los derechos humanos de la población civil, agudizada por una crisis económica producto de la primera. A medida que se profundiza la crisis también crece la inseguridad ciudadana por el aumento del paramilitarismo de las zonas urbanas y rurales, y la imperante impunidad. En diciembre del 2018, el Gobierno de Daniel Ortega canceló la persona jurídica de 9 organizaciones no gubernamentales y durante el 2019 se ha incrementado el hostigamiento, la persecución y la presión a la ONGs locales lo que dificulta el trabajo y el que hacer de nuestras organizaciones socias.

Pero también podemos hablar de esperanza en la región y la encontramos principalmente en su gente, en los pueblos que no se rinden en su lucha digna por el respeto a sus derechos, como una serie de movimientos y fenómenos sociales que son símbolo de esperanza y reflejan la resiliencia que existe en los pueblos, en las comunidades.

La fuerza con la que se manifiestan los movimientos de mujeres y feministas actoras clave en la realidad actual, el liderazgo que ejercen en las luchas de búsqueda de personas desaparecidas o asesinadas, en los movimientos campesinos, en las luchas por la defensa del territorio y recuperación de la identidad de los pueblos indígenas.

Otros movimientos que han surgido con gran fuerza son los juveniles y estudiantiles, que se movilizan de forma digna y fuerte por la defensa de la democracia y los derechos humanos, en contra de la corrupción, por el derecho a la salud y la educación, por el derecho a la justicia y contra la impunidad y la violencia.

La lucha del pueblo nicaragüense en contra del Gobierno de Ortega y Murillo también es fuente de esperanza e inspiración que mantiene firme la lucha por la democracia y la justicia en Nicaragua.



En Nicaragua hemos continuado trabajando en los Departamentos de Matagalpa y Jinotega en procesos de soberanía alimentaria, derecho al territorio y economía feminista. Lo hemos hecho con nuestros socios: el Centro de Entendimiento con la Naturaleza (CEN) y el Grupo Venancia. Todo ello, a pesar de las dificultades adicionales surgidas a partir de la crisis violenta del mes de abril, que ha dificultado nuestra acción y el de nuestras organizaciones aliadas. El año 2019 también hemos cerrado una relación de colaboración de 15 años, con la Unión Nacional de Agricultores y Ganaderos (UNAG-Matagalpa) y comenzamos a abrir nuevas alianzas con otras organizaciones como son Asociación de Desarrollo Integral Comunitario (ADIC) y la Asociación para la Diversificación y el Desarrollo Agrícola Comunal (ADDAC)

Durante 2019 en Guatemala hemos continuado trabajando en los Departamentos de Sacatepéquez y Chimaltenango, con mujeres mayas kaqchikeles, en procesos de formación política y soberanía alimentaria, con la Asociación Femenina para el Desarrollo de Sacatepéquez (AFEDES).

También hemos seguido trabajando con la Red Alforja para desarrollar la Escuela Mesoamericana en Movimiento del Año 2019, con el objetivo de impulsar la participación popular en favor de la defensa de los territorios y medios de vida en la región mesoamericana.

El número total de personas que se beneficiaron del trabajo realizado por CIC Batá durante 2019, en colaboración con organizaciones aliadas en los distintos territorios donde trabajamos fue de 54.526 personas, de las cuales 24.403 hombres (44,75%) y 30.123 mujeres (55,25%). Por territorios, la cobertura del trabajo de CIC Batá en Mozambique abarcó a 31.039 personas (56,92%), en Mesoamérica a 13.151 personas (24,12 %), y en Bolivia a 10.336 personas (18,95%).



Los principales logros alcanzados durante 2019 en los distintos territorios donde trabajamos son los siguientes:

- Han sido generadas iniciativas de desarrollo económico local y de participación comunitaria con enfoque de género en los puestos administrativos de Massangena y Mavue, del distrito de Massangena en Mozambique, beneficiando a un total de 8.152 personas, de las cuales 3.505 hombres y 4.647 mujeres.
- Se han generado iniciativas de desarrollo económico local y de participación comunitaria con enfoque de género en 11 comunidades del distrito de Mapai en Mozambique, beneficiando a 2.365 hombres y 3.443 mujeres.
- Aumentada y mejorada la capacidad de producción/comercialización y organizativa con enfoque de género de 3.180 personas en el distrito de Matutuine. Se ha mejorado también la capacidad de participación comunitaria. En total fueron 1.908 mujeres y 1.272 hombres.
- Mejorado el acceso, disponibilidad, estabilidad, inocuidad y adaptación de los alimentos de la agricultura familiar y su capacidad de resiliencia al cambio climático por parte de 16.654 personas, 7.615 mujeres y 6.284 hombres. También se ha mejorado la autonomía y participación social y política de las mujeres.

- Aumento de las capacidades de 3.084 personas, de las cuales 1.388 hombres y 1.696 mujeres de los municipios del Cuá, El Tuma-La Dalia y Rancho Grande en Nicaragua, para la recuperación y conservación de la biodiversidad y el agua.
- Fortalecidas las capacidades de 975 personas, de las cuales 536 mujeres y 439 hombres, de 80 organizaciones y 7 países para elaborar estrategias de defensa del territorio y sus medios de vida.
- Mejoras las condiciones de acceso y utilización del agua para consumo humano, producción e higiene, beneficiando a un total de 2.622 personas, de las cuales 1.324 hombres y 1.298 mujeres de 7 comunidades rurales del municipio de Esquipulas en Nicaragua.
- Fortalecida la autonomía física, política y económica de 100 mujeres indígenas y sus familias, pertenecientes al pueblo maya kakchiquel.
- 5.970 personas, de las cuales 3.287 mujeres y 2.683 hombres contribuyen a la generación y conservación del agua en el Macizo de Peñas Blancas (Bosawas) mejorando la gestión de sus recursos hídricos en los municipios de El Cuá, El Tuma, La Dalia y Rancho Grande.
- 120 mujeres avanzan en su empoderamiento económico integral, desde la perspectiva de la economía feminista, por medio de un proceso de reflexión-acción sobre el buen vivir y la sostenibilidad de la vida, la identificación y diseño de iniciativas colectivas económicas y/o de cuidados lideradas por mujeres y, el reconocimiento y apoyo de la comunidad al proceso impulsado por las mujeres.
- 280 mujeres de los pueblos mayas Kakchiquel y Kiché de tres departamentos del país fortalecen su autonomía e identidad, tanto a nivel individual como de sus estructuras organizativas, promoviendo la protección intelectual colectiva de los textiles e indumentaria maya, y a través del fortalecimiento de procesos agropecuarios construyendo conocimiento en materia de soberanía alimentaria.
- 2.206 personas beneficiadas, de las que 1.108 fueron mujeres y 1.098 hombres, quienes fueron capacitados en el departamento de Tarija sobre estrategias de educación comunitaria de facilitadores y facilitadoras y la difusión e implementación del método de Proyectos Socio Productivos (PSP), así como el impulso y apoyo a organizaciones productivas y sociales vinculadas a los centros, y la incorporación de la transversalidad de género en las diferentes prácticas y acciones educativas.
- 2.003 personas, de las que 1.006 fueron mujeres y 997 hombres de los centros de educación alternativa en los departamentos de La Paz, Cochabamba, Pando y Beni cuentan con un diseño curricular diversificado con enfoque cultural y de género, y se ha establecido en los centros el método del Proyecto Socio-productivo (PSP).
- 4.728 personas beneficiadas, de las cuales 2.376 mujeres y 2.352 hombres en el departamento de Tarija a través del impulso de iniciativas productivas desde la soberanía alimentaria, fortaleciendo las capacidades organizativas de la población y su incidencia política sobre titulares de responsabilidades, con un enfoque de género
- 1.399 personas beneficiadas, de las cuales 703 mujeres y 696 hombres en los departamentos de La Paz, Cochabamba y Potosí, a través del fortalecimiento de las estrategias de educación comunitaria que incluye la formación de facilitadores/as difundiendo e implementándose Proyectos Socio-Productivos con enfoque de género e incidencia política a nivel municipal.



“Generadas iniciativas de desarrollo económico local y participación comunitaria con enfoque de género en 3 comunidades rurales del distrito de Massangena, Mozambique”

Participar de un desarrollo económico, social, cultural y político en el que puedan realizarse plenamente todos los derechos humanos y libertades fundamentales mediante el fortalecimiento de la capacidad productiva, organización, participación y género. Generada capacidad productiva sostenible. Mejorada la capacidad organizativa de los grupos productores. Mejorada la participación en el desarrollo local. Impulsada la equidad de género. Destinado a 8.152 personas de la provincia de Gaza / Mozambique

Socio Local:

ADCR

Coste total:

302.218€

Entidades Financiadoras:

AACID

Diputación de Córdoba

“Generadas iniciativas de desarrollo económico local y participación comunitaria con enfoque de género en 11 comunidades del distrito de Mapai, Mozambique”



Participar de un desarrollo económico, social, cultural y político en el que puedan realizarse plenamente todos los derechos humanos y libertades fundamentales mediante el fortalecimiento de la capacidad productiva, organización, participación y género. Mejorada la capacidad productiva y organización del campesinado. Mejorada la organización del campesinado en el distrito. Aumentada y mejorada la participación en procesos de desarrollo Local. Impulsada la equidad de género. Destinado a 5.808 personas de la provincia de Gaza / Mozambique.

Socio Local:

UNAC

Coste total:

285,040€

Entidades Financiadoras:

AACID



“Iniciativa de desarrollo agropecuario con enfoque de género y ambiental en el distrito de Matutuine, Mozambique”

Contribuir al ejercicio del derecho a unas condiciones de vida dignas de las personas, desde un enfoque de género y ambiental, pretendiendo lograr una comunidad más justa, próspera y solidaria. Para ello se mejorarán las condiciones económicas, sociopolíticas y culturales de las familias campesinas. Aumentada y mejorada la capacidad de producción. Aumentada y mejorada la capacidad de comercialización. Mejorada la situación de género. Mejorada la situación organizativa. Mejorada la participación en el desarrollo local. Destinado a 3.180 personas de la provincia de Maputo/ Mozambique.

Socio Local:

UNAC

Coste total:

150.000€

Entidades Financiadoras:

AECID

Proyectos del área





“Combatiendo la desnutrición crónica en la provincia de Maputo”

El convenio pretende reducir la desnutrición crónica en la provincia de Maputo fortaleciendo la agricultura familiar para la soberanía alimentaria, educación nutricional, empoderamiento de las mujeres y participación de sociedad civil en las políticas SAN, bajo los enfoques de DDHH, género y sostenibilidad ambiental. Desde un abordaje multisectorial, tratará de incidir en causas inmediatas (ingesta y uso inadecuado) subyacentes (disponibilidad, acceso, inocuidad, estabilidad, adecuación y utilización de los alimentos; saneamiento y salud; educación nutricional) y estructurales (marco legal, institucional y político-presupuestario) de la inseguridad alimentaria.

Socio Local:

UNAC

ROSA

Fundação Encontro

Coste total:

2.630.000€

Entidades Financiadoras:

AECID

- Mejorado el acceso, disponibilidad, estabilidad, inocuidad y adaptación de los alimentos de la agricultura familiar y su capacidad de resiliencia al cambio climático

- Las familias adoptan una dieta nutricional adecuada a las necesidades específicas y hábitos saludables

- Mujeres mejoran su autonomía y participación social y política

- Sociedad civil activa en vigilancia social y participación en los espacios de gobernanza.

Destinado a 16.654 personas (7.615 mujeres y 6.284 hombres) de la provincia de Maputo / Mozambique.



“Fortalecer el derecho al agua y a la sostenibilidad de la vida, con resiliencia frente al cambio climático, en el Territorio de Peñas Blancas, BOSAWAS”

Mejora de la formación y coordinación de los agentes que viven y trabajan en el territorio. Fomento de la experimentación campesina, la divulgación y la puesta en conocimiento de la población de los resultados y avances. Avance de las mujeres en su empoderamiento personal y colectivo, favoreciendo espacios propios de reflexión y apoyando su participación en espacios mixtos de toma de decisiones sobre la gestión del territorio, poniendo en valor su visión e intereses. Consolidada la Plataforma de Peñas Blancas (PPB) como espacio de coordinación de organizaciones. Establecido un sistema de monitoreo ambiental. Aumenta el número de personas que adoptan prácticas amigables con el entorno. Aumenta el número de mujeres organizadas en el territorio. Destinado a 3.084 personas de forma directa y 26.534 personas de forma indirecta de los territorios de Peñas Blancas, Dptos. Matagalpa y Jinotega de Nicaragua.

Socio Local:

CEN

Coste total:

316.000€

Entidades Financiadoras:

AACID



Centro de Iniciativas para la Cooperación



“Fortalecer la participación popular en favor de la defensa de los territorios y medios de vida en la región mesoamericana”

Socio Local:

Red Alforja
UNAM

Coste total:

77.500 €

Entidades Financiadoras:

Ayto. Córdoba

Este proyecto apunta a facilitar herramientas y procesos que permitan a los movimientos sociales mesoamericanos construir nuevas relaciones de poder, para fortalecer sus estrategias de defensa del territorio (entendido en el sentido amplio que se define en la matriz, que toma en cuenta los aportes del feminismo y la cosmovisión indígena al término) y los medios de vida.

15 organizaciones y movimientos participan en la escuela mesoamericana de formación de formadores. De éstas el 70% finalizan el proceso con herramientas suficientes para realizar análisis de la realidad con perspectiva política.

El 70% de las organizaciones y movimientos participantes, fortalecen sus planes de formación para la elaboración de estrategias de defensa de los territorios.

Destinado a 975 personas de 80 organizaciones y 7 países de Mesoamérica. 40 de forma directa y 935 de forma indirecta.



“Fortalecido el derecho a la salud de 496 familias vulnerables de 7 comunidades rurales del municipio de Esquipulas, en el Departamento de Matagalpa”

Esta propuesta plantea mejorar las condiciones de acceso y uso del agua, en sus tres dimensiones principales: agua para consumo humano, agua para producción y agua como elemento fundamental en la higiene familiar. Se pretende disminuir la prevalencia de infecciones respiratorias, parasitosis, dengue y enfermedades diarreicas (todas ellas vinculadas al mal uso y deficiente consumo de agua y que afectan al 50% de la población rural menor de 5 años) así como aumentar la producción en patios y pequeñas parcelas, con fines nutricionales. Reducida la prevalencia de enfermedades relacionadas con el consumo de agua y la higiene. Aumentada la producción de patios en un 15%. Los CAP's mejoran su funcionamiento y capacidad de gestión.

Destinado a 496 familias, alrededor de 2.622 personas del departamento de Matagalpa, Nicaragua

Socio Local:

UNAG

Coste total:

38.408€

Entidades Financiadoras:

Ayto. Málaga





“Contribuir a un proceso orientado a fortalecer y democratizar las redes y procesos que sostienen la vida desde un enfoque feminista y ecológico en el municipio de Muy Muy, Matagalpa, Nicaragua”

Socio Local:

Grupo Venancias

Coste total:

43.750€

Entidades Financiadoras:

Ayto. Córdoba

Este proyecto propone que las mujeres avancen en su empoderamiento económico integral, desde la perspectiva de la economía feminista, por medio de un proceso de reflexión-acción sobre el buen vivir y la sostenibilidad de la vida, la identificación y diseño de iniciativas colectivas económicas y/o de cuidados lideradas por mujeres y por último, el reconocimiento y apoyo de la comunidad al proceso impulsado por las mujeres. Las mujeres cuestionan y se hacen conscientes el reparto desigual del trabajo y se reconocen sujetas de derecho. Desarrollado un proceso de identificación y diseño de iniciativas colectivas, económicas y/o de cuidados, desde la perspectiva feminista. El trabajo realizado por las mujeres es apoyado y reconocido por la comunidad.

Destinado a 120 personas adultas y jóvenes de forma directa y 1.100 personas de forma indirecta de las comunidades de Matagalpa, Nicaragua.

“Mujeres construyendo autonomía desde la formación, soberanía alimentaria y recuperación de textiles mayas, para el cumplimiento de los Derechos Humanos como mujeres y el Utz' K'aslemal (vida en plenitud) en nuestros territorios”

Este proyecto espera contribuir a fortalecer la autonomía e identidad de las mujeres kakchiqueles y kiché, tanto a nivel individual como en sus estructuras organizativas propias, de tres departamentos del país. Para ello se promoverá la protección intelectual colectiva de los textiles e indumentaria maya y a través del fortalecimiento de procesos agropecuarios que desarrollan las mujeres indígenas construyendo conocimiento en materia de soberanía alimentaria. Al menos el 75% de las 60 mujeres mayas organizadas en 4 grupos comunitarios que reciben formación técnica sobre arte textil tradicional, recuperan este conocimiento e inician a elaborar parte de su indumentaria. 6 Consejos de Protección de los Tejidos de diferentes municipios fortalecen su identidad, pensamiento político y capacidad organizativa. 100 mujeres participantes, organizadas en 5 grupos comunitarios, están implementando iniciativas agropecuarias con enfoque agroecológico en sus patios y parcelas. Queda en funcionamiento una semilloteca.

Destinado a 280 mujeres de los pueblos mayas Kakchiquel y Kiché de los departamentos de Sacatepéquez, Chimaltenango y Sololá, Guatemala.



Socio Local:

AFEDES

Coste total:

43.750 €

Entidades Financiadoras:

Ayto.de Málaga



Centro de Iniciativas para la Cooperación



“Fortalecimiento de la soberanía alimentaria a través de la educación alternativa de personas jóvenes y adultas campesinas de los Valles Tarijeños de Bolivia”

Fortalecer soberanía alimentaria a través de la educación alternativa rural mediante la formación en estrategias de educación comunitaria de facilitadores y facilitadoras y la difusión del método de Proyectos Socio Productivos (PSP); la implementación de dichos proyectos; el impulso y apoyo a organizaciones productivas y sociales vinculadas a los centros; y la incorporación de la transversalidad de género en las diferentes prácticas y acciones educativas.

Establecido en los centros de educación alternativa el método del Proyecto Socio-productivo (PSP) como una metodología de aprendizaje adecuada a la realidad ambiental. Establecido en los centros de educación alternativa el método del Proyecto Socio-productivo (PSP) como una metodología de aprendizaje adecuada a la realidad ambiental. Las organizaciones campesinas vinculadas a los centros de educación alternativa se convierten en actores referentes dentro de sus territorios. Mejorada la conciencia social en los centros y las comunidades en relación a la equidad de género.

Destinado a 2.126 estudiantes y 80 docentes del departamento de Tarija, Bolivia

Socio Local:

Fundación José Fernández
de Henestrosa FERIA
(Red Feria)

Coste total:

315.800 €

Entidades Financiadoras:

AACID

“Fortalecimiento del derecho humano a la educación técnica alternativa con enfoque intercultural y de género en Bolivia”

Los CEA se verán fortalecidos al tener la oportunidad de desarrollar su labor habitual con mayor calidad y con los recursos necesarios, de los que carecen normalmente, tanto por el asesoramiento técnico como por la financiación de sus actividades. El proyecto tiene buena parte de su accionar descentralizado en los centros, ubicados en municipios de cuatro departamentos del país, intercambiando metodologías, experiencias y buenas prácticas en red.

Los centros cuentan con un diseño curricular diversificado con enfoque cultural y de género, Establecido en los centros el método del Proyecto Socio-productivo (PSP). Los gobiernos municipales vinculados asumen su responsabilidad en el desarrollo de los PSP. Mejorada la conciencia social en los centros y las comunidades en relación a la equidad de género. Integrado el enfoque cultural en el trabajo de los centros de educación alternativa y los PSP.

Destinado a 2.003 personas, de las cuales 1.953 estudiantes y 50 docentes de los departamentos de La Paz, Cochabamba, Pandoy Beni, Bolivia.



Socio Local:

Fundación José Fernández
de Henestrosa FERIA
(Red Feria)

Coste total:

300.000 €

Entidades Financiadoras:

AECID





“Apoyo al desarrollo integral equitativo, con soberanía alimentaria, capacidad organizativa y políticas públicas con enfoque de género en 18 comunidades de Tarija (Bolivia)”

Se trata de la puesta en marcha de un modelo de desarrollo integral equitativo, según lo señalado en la constitución boliviana, impulsando iniciativas productivas desde la soberanía alimentaria, fortaleciendo las capacidades organizativas de la población y su incidencia política sobre titulares de responsabilidades, con un enfoque de género. Para ello se apoyarán dieciocho iniciativas agropecuarias sostenibles modelos, se organizará todo un plan de formación y fortalecimiento de liderazgos y se desarrollarán acciones de incidencia política. El enfoque de género impregna todas las actividades del proyecto, además de ofrecer resultados concretos en el socio local, las organizaciones sociales y el gobierno municipal.

Implementado un modelo de desarrollo integral equitativo desde la soberanía alimentaria en la región. Fortalecidas las organizaciones socio-comunitarias de la zona. Implementadas políticas públicas a favor del desarrollo integral equitativo. Implementada una política de género en la zona desde las organizaciones e instituciones.

Destinado a 4.728 personas, alrededor de 1.016 familias del departamento de Tarija, Bolivia.

Socio Local:

Asociación de Educación,
Producción e Investigación
Potreros (AEEIP)

Coste total:

48.820 €

Entidades Financiadoras:

Diputación de Córdoba

“Educación alternativa rural fortaleciendo la soberanía alimentaria y la organización comunal en Bolivia”

El proyecto ha contribuido a fortalecer el ejercicio del derecho humano a la educación alternativa rural según la nueva ley de educación, impulsando la soberanía alimentaria y la organización comunal desde seis CEA ubicados en los departamentos de La Paz, Cochabamba y Potosí, con un total de 1399 participantes y 56 facilitadores.

3 grandes impactos a través de la implementación de este proyecto:

- El fortalecimiento de estrategias de educación comunitaria que incluye la formación de facilitadores/as difundiendo el método de PSP – Proyectos Socio-Productivos.
- La implementación de esos proyectos agropecuarios.
- El impulso de organizaciones para la producción local e incidencia política a nivel municipal.

Destinado a 1.399 estudiantes, de los cuales 703 mujeres y 696 hombres de los departamentos de La Paz, Cochabamba y Potosí, Bolivia.



Socio Local:

Fundación José Fernández
de Henestrosa FERIA
(Red FERIA)

Coste total:

254.000 €

Entidades Financiadoras:

AECID



Centro de Iniciativas para la Cooperación

3. 4. ÁREA DE ADMINISTRACIÓN Y GESTIÓN DE SERVICIOS



Realizamos, por una parte, tareas propias del departamento como asesoramiento laboral, fiscal y contable de la entidad (y puntualmente de otras asociaciones y colectivos que nos lo solicitan), presentación de cuentas anuales, elaboración del presupuesto anual de ejecución, consolidación y planeamientos de viabilidad a medio y largo plazo de la entidad y administración, gestión y justificación de los programas y proyectos que desarrolla CIC Batá.

Además, para contribuir también desde esta área a la construcción de una sociedad más justa, sana y solidaria, desarrollamos actividades que tienden a la promoción y dinamización socioeconómica de los sectores de la población más desfavorecidos, utilizando para ello enfoques e instrumentos variados (la educación en valores, la comunicación social, la cultura y el medioambiente).

Trabajamos fundamentalmente en Córdoba y provincia, desarrollando nuestra labor fundamentalmente en la sede de Córdoba, así como en Centros Cívicos Municipales, Casa de la Juventud, sedes sociales de Colectivos y Asociaciones, Centros de Mayores y las Zonas de Trabajo Social Municipal.



Somos un equipo estable de 4 personas (3 mujeres y 1 hombre), con una formación y experiencia acorde a nuestro desempeño y que llevamos años trabajando en la entidad. Tenemos un reparto de tareas bien definido y delimitado, y relacionados entre si y con el resto de áreas de la organización a través de la figura del coordinador.

Desarrollamos proyectos específicos como nuestro Servicio de Monitoraje, a través de programas implementados con el Ayuntamiento de Córdoba y con asociaciones y colectivos de la ciudad, hemos realizado numerosas actividades formativas dirigidas a la ciudadanía de la ciudad de Córdoba y periferia, potenciando así la inserción social y laboral y mejorando las condiciones de contratación y formación de nuestros monitores.

Otra línea importante de trabajo desarrollada durante los últimos años es la Asistencia al Colectivo de Mayores de la ciudad. A través del desarrollo de actividades encaminadas a fomentar la autoestima de las personas mayores y a dotar de calidad su tiempo de ocio, pretendemos contribuir a paliar las nuevas formas de exclusión generacional e incidir así en el bienestar físico y emocional de nuestros mayores.

También desde el Área de Administración y Gestión de servicios, hemos implementado durante el año 2019 el desarrollo y la gestión del Albergue Rural Fuente Agría Ofertamos un abanico de actividades de turismo activo, turismo de naturaleza, ocio y cultura, en un entorno natural único en Sierra Morena.

Colaboramos en el Asesoramiento y la gestión de servicios a Empresas Municipales de Córdoba. en programas como el de selección de personal .





“Servicio de monitoraje para actividades culturales”

Consistente en organizar y desarrollar acciones formativas en respuesta a la demanda planteada por las entidades solicitantes del servicio, en este caso el Ayuntamiento de Córdoba. Se han prestado, durante 2019, más de 3.875 horas a este servicio, que conllevan: La contratación y gestión laboral del monitoraje.

La gestión administrativa y contable frente a los responsables del servicio.

La coordinación con los responsables municipales y atención a incidencias. La atención a la persona contratada para realización del servicio ante cualquier duda o problema, con vistas al desarrollo óptimo de la acción formativa.

La preparación, junto con el/la monitor/a, en caso necesario, de las actividades en cuanto a los medios y contenidos. La elaboración de informes, evaluación de acciones formativas y del conjunto del servicio.

Entidades colaboradoras:

Centros Cívicos Municipales

Coste total:

21.132,43 €

Entidades Financiadoras:

Ayuntamiento de Córdoba –
Participación Ciudadana



“Gestión de servicios a Empresas Municipales de Córdoba”

Consistente en organizar y desarrollar el servicio de selección de personal para bolsa de empleo y plazas laborales en la entidad

Entidades colaboradoras:

SADECO

Coste total:

74.831,83 €

Entidades Financiadoras:

SADECO

“Servicio de monitoraje para actividades organizadas por colectivos y asociaciones”

Con el mismo planteamiento que en los casos anteriores, aquí se organiza y programa la prestación de servicio a demanda de la entidad contratante, por lo que la variedad es grande (Monitoraje, asistencia técnica, asistencia legal, etc.). Durante el 2019 se han dedicado 2.986 horas a la organización, desarrollo y justificación de estos servicios.



Entidades colaboradoras:

Organizaciones Sociales

Coste total:

23.924,74 €

Entidades Financiadoras:

Diversos colectivos y asociaciones solicitantes del servicio

Proyectos del área





“Gestión del Albergue Rural Fuente Agría”

Ofertamos un abanico de actividades de turismo activo, turismo de naturaleza, ocio y cultura, en un entorno natural único en Sierra Morena. Programa educativo “Solidaridad, cultura y naturaleza”

Entidades colaboradoras:

Ayto. de Villafranca de Córdoba

Coste total:

71,479,12 €

Entidades Financiadoras:

Ventas y Prestación de Servicios



Principales entidades con las que se ha trabajado:

Entidades Públicas: Consejería Comercio Turismo y Deportes, Junta Andalucía - Empresa Publica Deporte Andaluz - Ayuntamiento de Córdoba

Entidades Privadas: Asoc. Mujeres La Jaras - Asoc Cultural Al-Mihrab - Colectivo Grupo Pinceles - Colectivo Bailes Del Mundo - Asoc Cultural Senior - Asoc Baila Con Gracia - Asoc Roble Blanco - Colectivo Albolafia - Colectivo Grupo De Trabajo Cuero Solidario - Colectivo Grupo De Trabajo Creativa - Asoc Cultura Arte De Aprender - Asoc Mayores Distrito Norte - Apa Y Amigos Del C.P Andalucía - Ampa De IES Averroes - Colectivo Grupo Ategua - Asoc Mayores Hernan Cortes - Asoc Mujeres el Despertar - Colectivo Arcoiris - Colectivo De Cuero "Norte" - Colectivo Colina - Asoc Nueva Poesía - Asoc De Parcelistas Urb Las Quemadas - Colectivo Taichi - Colectivo Bellydance - Asoc Abuelos De Las Moreras - Asoc Mujeres de Miralbaida - Asoc Nueva Poesía de Córdoba - Asoc Mujeres Talia Miralbaida - Asoc Centros de Cultura y Promoción de la Mujer - Colectivo Titeatras - Seper Parque Figueroa - Seper Josefina Molina.



4. DELEGACIONES

CÓRDOBA

1. Pasaje Escritor Narbona s/n 14011
 2. Calle Colombia, 25 14006
 3. Calle Sierra Nevada,
Patio Vicente Sereno Capellán,
14005 .
- Teléfono: 957 78 00 40

Delegaciones Andaluzas

SEVILLA

Ronda de Pío XII, 1 local 3 planta 3a,
41008 Teléfono: 954 32 35 80

GRANADA

Coworking Gran Vía
Plaza Isabel la Católica 1, 18009

MÁLAGA

1. C/ Magnolias 4, Urbanización Puerta de Hierro, 29790-Vélez- Málaga
2. Pza de la Aurora s/n, Local 5-Distrito1- Málaga Centro, 29009



Centro de Iniciativas para la Cooperación

SURÁMERICA

Tarija (Bolivia)

Calle España 340, barrio Fátima

Estructura de Personal:

1 delegado Expatriado

MESOÁMERICA

Matagalpa (Nicaragua) De la Casa

Cuna de Carlos Fonseca

½ cuadra al sur. (00 505) 2772 44 93

Estructura de Personal:

1 coordinador, 1 técnica de
seguimiento, 1 contable,

1 auxiliar administrativo.

Todo el equipo es de
nacionalidad nicaragüense.

Delegaciones Internacionales

ÁFRICA SUBSAHARIANA

Maputo (Mozambique)

Rua Valentín Siti nº 39, RC,

Barrio Central. (00 258) 213 29443

Estructura de Personal:

1 coordinadora, 1 técnico de
seguimiento, 1 contable, 1 auxiliar
administrativo.

Todo el equipo es de nacionalidad
mozambiqueña.



Centro de Iniciativas para la Cooperación

5. Incidencia política y participación en redes y/o plataformas



Centro de Iniciativas para la Cooperación

CAONGD – Coordinadora Andaluza de ONGDs - Grupo de Trabajo de Educación para el Desarrollo.



Córdoba Social Lab. Espacio para la innovación social.

CONGDE Coordinadora de ONGD para el Desarrollo -



Asociación Coordinadora de Colectivos Sociales de Córdoba (Córdoba Solidaria)



Asociación Sevillana de ONGD's

Coordinadora de ONGD de Málaga (Málaga Solidaria)



Coordinadora de ONGD de Granada (CONGRA)



Consejo Municipal de Cooperación de Córdoba



Departamento de Cooperación
Andalucía Capital, s.
Puerta Baja
Tel. 952 499 900.
Ext. 17015 o 17237



Consejo Municipal de Cooperación de Málaga



Ayuntamiento de Málaga

Área de Derechos Sociales
Relaciones Institucionales Internacionales

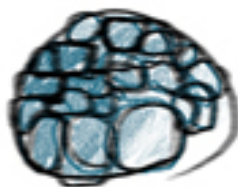
Junta de Andalucía
Consejería de Igualdad,
Políticas Sociales y Conciliación

incorpora
de "la Caixa"

Red entidades
Incorpora Andalucía

Consejo Social
Penitenciario en los
diferentes CCPP de
Andalucía en los que
intervenimos.

Instituto Paulo Freire de
España



Paulo Freire
I N S T I T U T O
I N S T I T U T O
I N S T I T U T O
I N S T I T U T O

Foro Andaluz Educación,
Comunicación y Ciudadanía



foroandaluz
educacióncomunicaciónciudadanía



Red Andaluza de
Lucha contra
pobreza y la
exclusión social.

Mesa del Pacto de Milán



6. OTROS PROYECTOS

ALBERGUE RURAL FUENTE AGRIA

El Albergue Fuente Agría (<http://www.alberguefuenteagria.com>) es una propuesta de Turismo Responsable y Sostenible que impulsa CIC BATÁ desde 2014. Se encuentra en el paraje Fuente Agría de Villafranca de Córdoba (a 25 km de la ciudad de Córdoba), en la comarca Alto Guadalquivir y en plena Sierra Morena. Los beneficios obtenidos de la gestión del Albergue Fuente Agría se invierten en diversos proyectos y acciones que CIC BATÁ desarrolla en Andalucía y en otros países. El turismo responsable y sostenible es una de las líneas de trabajo de CIC BATÁ en el marco del impulso de una economía social y solidaria.

El Albergue dispone de 48 camas repartidas en 8 habitaciones en la planta baja y en una habitación grupal en la planta superior.

El Albergue se enfoca a centros educativos, entidades sociales, culturales y deportivas, grupos de amigos o familias que hacen escapadas a la naturaleza para descansar, practicar deporte, hacer turismo rural y activo. También es idóneo para grupos de profesionales (empresas, colectivos sociales, grupos de diversa índole...) que necesitan una sala de formación para celebrar encuentros o jornadas con la posibilidad de alojarse y disfrutar del entorno. Esta sala tiene una capacidad para 50 personas.



ALDABA 21

ALDABA 21 EMPRESA DE INSERCIÓN, S.L. (<http://www.aldaba21.es>) , es una empresa de inserción social promovida y participada mayoritariamente por la asociación CIC Batá. Nace como una iniciativa empresarial de carácter social y sin ánimo de lucro cuyo fin primordial es la integración socio-laboral de personas en situación de exclusión social, proporcionándoles un trabajo remunerado, la formación y acompañamiento necesarios.

Objeto social.

Nuestra empresa tiene como objeto social la integración y formación socio laboral de personas en situación de exclusión social como tránsito al empleo ordinario mediante el desarrollo de procesos profesionalizados y asistidos de formación en el puesto de trabajo, habituación socio laboral y trabajo remunerado, así como la mejora de la calidad de vida de las personas, familias, grupos y colectividades, dentro de la perspectiva del desarrollo humano y social.

Contratando nuestros servicios y productos no sólo obtiene los resultados profesionales que usted busca, sino que también está materializando y visibilizando su compromiso y responsabilidad social con las personas más desfavorecidas !Añada valor social a su actividad!

Las Empresas de Inserción invierten los beneficios empresariales en la mejora de la propia empresa, en su estructura productiva o en la generación de nuevos puestos de trabajo. La legislación vigente establece que el 80% de los resultados o excedentes obtenidos deberá aplicarse a la mejora de la inserción.

El beneficio social que generan es amplio, aportando al mercado laboral personas con una cualificación concreta, perfectamente preparadas para el desempeño de un trabajo en empresas ordinarias, favoreciendo la mejora de la calidad de vida de las personas excluidas social y laboralmente y por ende de su entorno familiar.



“LA
SOLIDARIDAD
ES LA
TERNURA
DE LOS
PUEBLOS”



Centro de Iniciativas para la Cooperación