

# **MEMORIA ANUAL CIC BATA 2016**



## INDICE

### **1. ¿Quiénes somos?**

### **2. Áreas de trabajo:**

- Educación, Comunicación y Cultura para el Desarrollo
- Formación, Empleo e Inclusión Digital
- Cooperación Internacional al Desarrollo y Derechos Humanos
- Administración

### **3. Incidencia política y participación en redes y plataformas**

### **4. Delegaciones**

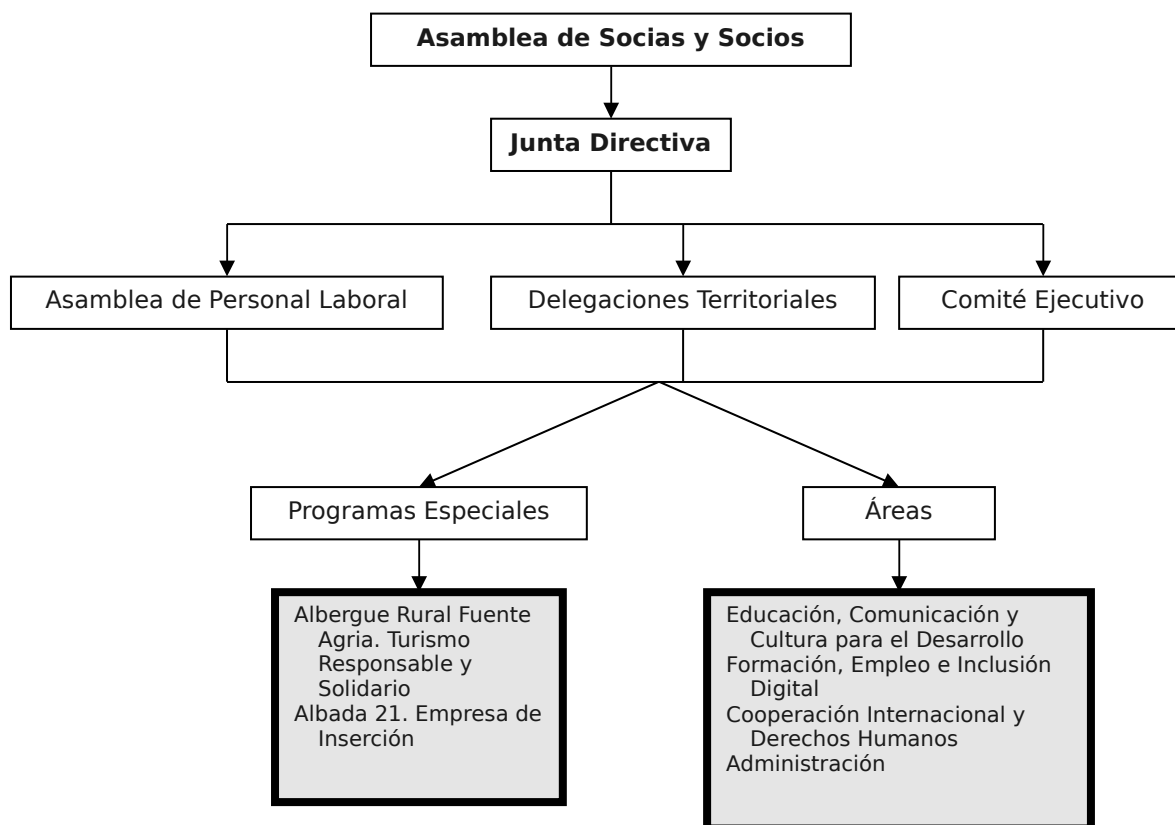
**1 ¿Quiénes somos?**

La Asociación **Centro de Iniciativas para la Cooperación Batá (CIC Batá)** es una organización andaluza, de carácter no gubernamental, sin ánimo de lucro, que desde 1994 genera procesos alternativos de alcance nacional e internacional en el ámbito educativo, cultural, social, político y económico.

Luchamos por una sociedad más justa, equitativa e inclusiva, en la cual las personas y su entorno se sitúen en el centro de un modelo de desarrollo equilibrado, racional y sostenible, donde se respeten los derechos humanos y se fomente la solidaridad a nivel local, nacional e internacional.

CIC Batá está formada por una Asamblea de Socios y Socias que, a su vez, elige cada 4 años a una Junta Directiva compuesta en la actualidad por 7 personas -4 hombres y 3 mujeres-. Además dispone de una plantilla con personal laboral estable dividido en 4 áreas -3 sectoriales y 1 transversal- que se reúne al menos 2 veces al año en una Asamblea de Personal cuyas propuestas y decisiones son elevadas a la Junta Directiva y a la Asamblea de socios/as.

**ORGANIGRAMA DE LA ENTIDAD**



## 2 Áreas de Trabajo

# EDUCACIÓN, COMUNICACIÓN Y CULTURA PARA EL DESARROLLO

### ¿Qué hace el área?

El Área de Educación, Comunicación y Cultura para el Desarrollo desarrolla sus actividades desde la creación de CIC BATÁ. Como nuestra organización ha ido evolucionando en un proceso de cambio continuo, adquiriendo aprendizajes y asumiendo nuevos retos. El Área utiliza metodologías de la educación popular para promover y fortalecer la construcción de una ciudadanía crítica, reflexiva y que actúa vinculándose a procesos participativos, a través del consumo responsable, de la defensa y promoción del bien común, a través de la comunicación y la cultura. Una característica del Área de Educación, comunicación y cultura para el desarrollo, y del resto de CIC BATÁ, es el compromiso continuo por buscar a través de sus actividades la complementariedad con otros agentes de la cooperación en Andalucía, España y el Mundo. A través de la colaboración y la cooperación con estos agentes pretendemos cambios y transformaciones en nuestra sociedad fundamentados en la justicia social y los derechos humanos. El área de Educación, comunicación y cultura para el desarrollo de CIC BATÁ se hace eco de los cambios conceptuales, pedagógicos y metodológicos por los que transita la educación para el desarrollo, vinculando en todo momento nuestros comportamientos y actitudes en lo local con el objetivo de propiciar cambios a nivel global donde nos preocupa especialmente elementos transversales como la protección de la diversidad de las expresiones culturales, la protección del medio ambiente y la lucha contra el cambio climático, la equidad de género y la creación y fortalecimiento de redes y plataformas sociales de las que participamos.



### ¿Cómo se organiza?

El área está compuesta por un equipo estable de personas con más de 20 años de experiencia, un equipo que planifica, diseña y pone en marcha diferentes procesos, actuaciones, participación en foros, plataformas, etc.

El equipo asume conjuntamente tanto el diseño de las acciones, como su enfoque pedagógico y comunicativo, su sistematización y gestión económica, teniendo muy en cuenta la relaciones con otras instituciones públicas y privadas de cara a la complementariedad y coordinación. EL área trabaja bajo las líneas maestras de su estrategia que anualmente es revisada y adaptada. El equipo de trabajo del área se compromete durante el año con la participación en coordinadoras, redes y plataformas, apoyando sus procesos y aportando desde nuestras experiencias y buenas prácticas. CIC BATÁ dispone de un amplio numero de recursos materiales que son utilizados para el diseño y realización de las actividades, estos recursos están disponibles no solo para las actividades de CIC BATÁ, también pueden ser utilizados por otros colectivos y organizaciones.



"Enlazando la participación Infantil:  
Fortalecimiento de la participación infantil para el  
ejercicio del derecho a la comunicación a través  
del arte y la cultura"

Te invitamos el miércoles día 15 de marzo  
a las 18 h. en el Teatro Municipal a la  
**Muestra de Microteatro para la Participación**  
**"FUERA TELÓN"**



## Nuestras propuestas e iniciativas

### - **Muestra de Cine Social LA IMAGEN DEL SUR y Muestra de Cine de los Pueblos Indígenas.**

La Muestra de Cine Social LA IMAGEN DEL SUR, donde se integra la Muestra de Cine de los Pueblos Indígenas es una muestra de cine relacionada con diferentes temáticas presentes en la agenda social y relacionada con los objetivos de los movimientos sociales de ámbito local y global, su característica esencial es abrazar la diversidad de expresiones culturales en el mundo. La Imagen del Sur se presenta todos los años en la ciudad de Córdoba y sus actividades durante todo el año se reparten por toda Andalucía, es un certamen no competitivo donde CIC BATÁ ofrece la reflexión que sobre diversos acontecimientos y situaciones han realizado realizadores y realizadoras de todo el mundo. Este año organizamos su decimocuarta edición. LA IMAGEN DEL SUR cuenta con una red de colaboradores especialmente en Europa, América Latina y África. LA IMAGEN DEL SUR busca la creación de espacios de debate e interlocución en torno a estas temáticas y la creación de un fondo de cine social y documental de consulta pública a través de su plataforma [www.imagenesdelsur.tv](http://www.imagenesdelsur.tv) , un fondo fílmico que sirva de base para actividades culturales, de comunicación, de sensibilización y educación para el desarrollo por todo el mundo.



– **Turismo Responsable y Solidario en Andalucía**

El turismo es una industria de gran crecimiento y con múltiples dimensiones, todas relacionadas con aspectos ligados con el desarrollo humano: diversidad cultural, el medio ambiente, los derechos humanos, la equidad de género, etc. Sin embargo el turismo convencional ocasiona muchos impactos negativos que ponen en peligro todos estos elementos. El turismo responsable surge como un enfoque general de la industria del turismo que pretende minimizar estos impactos negativos y vincular a todos los actores sociales implicados en un proceso de cambio en el que las acciones de sensibilización y educación dirigidas a la ciudadanía tienen una importancia fundamental.



– **Comunicación para el cambio social**

Con enfoque de derecho, se trata de dar a conocer a la ciudadanía la necesidad de defender nuestros derechos adquiridos y reconocidos en relación con los medios de comunicación, propiciando una educación en los medios y fomentando una comunicación solidaria e inclusiva que procure la participación ciudadana, el acceso reflexivo y crítico de los medios convencionales y la promoción de medios participativos y solidarios, articulando experiencias en Andalucía y redes internacionales que muestren la diversidad cultural y los problemas globales del desarrollo, desde el enfoque de una visión-construcción compartida, actuando tanto en la educación formal como en la informal.





– **Procesos participativos para la transformación social**

Propone poner en el centro de las acciones de Educación para el Desarrollo la importancia de la participación a través del ejercicio del derecho a la comunicación para potenciar una ciudadanía crítica y responsable con capacidad de decidir e incidir en la transformación de su realidad desde una acción local pero con una visión global.

Crear espacios de participación donde expresar sus dudas y opiniones ejerciendo una ciudadanía activa y siendo partícipes de las decisiones de sus entornos más próximos. Desde metodologías de la educación por el arte y la ludopedagogía, generando entornos propicios para adquirir aprendizajes significativos basados en las relaciones entre las personas y su entorno.

– **Centro de Recursos de CIC BATÁ**

El Centro de Recursos de CIC Batá (Crb) es un espacio físico y virtual para compartir, intercambiar, construir y proponer recursos, materiales y propuestas didácticas, que contribuyan a fortalecer las acciones y procesos educativos y comunicativos de las organizaciones, colectivos sociales, profesionales y centros educativos (<http://centroderecursos.cicbata.org>)



– **Asesoramiento y gestión de proyectos y acciones de sensibilización educación, comunicación y cultura para el desarrollo.**

El área asesora y gestiona proyectos relacionados con la educación, la participación ciudadana, la comunicación y la dinamización social, la cultura, etc. a través de acuerdos y convenios con entidades públicas y privadas de Andalucía





**RESUMEN DE PROYECTOS EJECUTADOS  
EN EL AÑO 2016 por el Área**

Titulo	Entidades Colaboradoras	Coste Total	Entidades Financiadoras	Población Beneficiaria	Zona
<b>1) Jovenes Comunicadores Solidarios</b>	Medios de comunicación locales, IES, ayuntamientos	<b>79115 €</b>	AACID	Alumnado ESO, profesorado IES, medios de comunicación locales, población en genera	10 Municipios de las comarcas Campiña Sur y Alto Guadalquivir (provincia de Córdoba)
<b>Breve resumen e información complementaria</b>	Proyecto de educación para el desarrollo ejecutado en la ESO a través de la alfabetización mediática como una herramienta que permite comprender el mundo en que vivimos, utilizar crítica y creativamente los medios existentes y crear contenidos audiovisuales. Estos contenidos, realizados por jóvenes participantes, forman parte de "Contamos en esta historia", la campaña de sensibilización sobre la importancia de conocer y ejercer el derecho a la comunicación, dirigida a la ciudadanía en general.				
<b>2) Enlazando la Participación Infantil</b>	Participación Ciudadana Ayuntamiento de Córdoba, CEIP de Jaén, Ubrique, Córdoba, Huelva; medios de comunicación	79485 €	AACID	Niños y niñas entre 3 y 14 años, profesorado, Ampas, estudiantes de ciclos formativos y universidad, técnicos municipales	Córdoba, Cádiz, Hueva, Jaén
<b>Breve resumen e información complementaria</b>	"Enlazando la participación Infantil: Fortalecimiento de la participación infantil para el ejercicio del derecho a la comunicación a través del arte y la cultura"				
<b>3) Muestra La Imagen del Sur</b>	Filmoteca de Andalucía. Ayuntamientos de Córdoba. Córdoba Solidaria. Wayruro Comunicación, CLACPI, Fundación Luciernaga, Fundación Cajasur Corporación Simón Bolívar (Colombia), CS Rey Heredia.	13500 €	AYUNTAMIENTO DE CÓRDOBA - Área de Cultura	Colectivos sociales. Centros educativos, organizaciones sociales de la ciudad de Córdoba, realizadores y realizadoras.	
<b>Breve resumen e información complementaria</b>	Este certamen de cine se celebra en la sede Córdoba de la Filmoteca de Andalucía, pero las proyecciones llegan a Centros Educativos, Centros Cívicos, asociaciones y colectivos de toda la ciudad de Córdoba, ya que el objetivo fundamental de LA IMAGEN DEL SUR, es la creación de un espacio en torno al Cine de temática social en que todos los años colaboran asociaciones, creadores, colectivos e instituciones de la ciudad de Córdoba.				
<b>4) Comunicándonos II</b>	Acpacys, Asaenec, Fepamic, IES.	15000 €	Ayuntamiento de Córdoba	Asociaciones y colectivos sociales de Córdoba, IES	Córdoba
<b>Breve resumen e información complementaria</b>	<i>"Comunicándonos II: Comunicadores y comunicadoras populares en la ciudad de Córdoba"</i> , proyecto de Educación para el desarrollo, desde el enfoque de la educación y la comunicación popular, que propone dotarnos de herramientas teórico-prácticas para ejercer como ciudadanos y ciudadanas el derecho a la comunicación.				

Titulo	Entidades Colaboradoras	Coste Total	Entidades Financiadoras	Población Beneficiaria	Zona
<b>5) Se Mundarrio - Imagenes del Sur</b>	Ayuntamiento de Córdoba, ONGDS, colectivos sociales y asociaciones, Universidades	10000 €	AACID	Publico en general	Córdoba, Granada, Sevilla, Almería, Huelva, Cádiz, Jaén
<b>Breve resumen e información complementaria</b>	"Sé Mundarrio" es una campaña de sensibilización e incidencia política a favor de las políticas de cooperación internacional y solidaridad, que nace en el proceso del Programa de Educación para el Desarrollo "Imágenes del Sur". <a href="http://www.imagenesdelsur.tv/?q=se_mundarrio">http://www.imagenesdelsur.tv/?q=se_mundarrio</a>				
<b>6) Imaginarios</b>	CEIP, Ayuntamientos delegaciones de participación ciudadana, educación, cooperación. Medios de comunicación. Organizaciones de México y Colombia	83170 €	AACID	Niños y niñas entre 3 y 14 años de edad, profesorado, ampas, medios de comunicación	Córdoba, Cádiz, Huelva, Jaén, Málaga, Granada, Sevilla
<b>Breve resumen e información complementaria</b>	"Imaginarios: Construyendo ciudadanía global desde la mirada infantil"; un proyecto que pretende a través de diversas herramientas artísticas y de comunicación (Radio, Audiovisual, Fotografía, Grafiti..) favorecer los espacios de participación infantil y promover acciones donde niños y niñas de Andalucía, México y Colombia compartan su visión del mundo desde la perspectiva de la diversidad cultural, el género y el medio ambiente; poniendo en común sus propuestas para la construcción de un mundo mejor.				
<b>7) Ciudadanos Turistas Responsables</b>	Mancomunidad de Municipios del Alto Guadalquivir. Federación de Asociaciones de Mujeres del Alto Guadalquivir. Equality in Tourism.	81500 €	AACID	Municipios de la mancomunidad, asociaciones y colectivos sociales, entidades privadas, medios de comunicación, Universidad de Córdoba, otras mancomunidades de Andalucía	Mancomunidad de Municipios del Alto Guadalquivir
<b>Breve resumen e información complementaria</b>	El proyecto propone a empresariado, comunidad educativa de centros de secundaria, a alumnos y profesores de universidad, organizaciones sociales y culturales, así como a administraciones locales y autonómicas de la Mancomunidad de Municipios del Alto Guadalquivir un proceso educativo el que ponemos en valor iniciativas, experiencias y acciones que desde la propia Mancomunidad nos ayudan a propiciar una conciencia crítica sobre la necesidad de orientar el modelo turístico actual hacia un turismo responsable que promueve los derechos humanos, la lucha contra la pobreza, la diversidad cultural, la protección al medioambiente y la lucha contra el cambio climático.				

Titulo	Entidades Colaboradoras	Coste Total	Entidades Financiadoras	Población Beneficiaria	Zona
<b>8) En Primera Persona</b>	ONGD, Coordinadora Andaluza de ONGD, Instituto Andaluz de la Mujer, profesionales expertos en la materia	79995 €	AACID	Personal de ONGD (equipos directivos, personal técnico y voluntario), personal de la administración pública (local y regional) vinculada a la cooperación, tejido asociativo (asociaciones de mujeres, redes, colectivos sociales), en general Tercer Sector	Andalucía (Granada, Málaga, Córdoba)
<b>Breve resumen e información complementaria</b>	Proyecto de formación enfocado a introducir y mejorar conocimientos y competencias sobre comunicación estratégica, desde el enfoque de derechos, como herramienta que permite mejorar la visibilidad de los procesos y resultados, por tanto, favorece la transparencia, eficacia y rendición de cuentas.				
<b>9) A-TRES Turismo Responsable y Solidario en Andalucía</b>	Universidades de Jaén, Córdoba, Granada y Cádiz, IES de Andalucía, Koan Consulting, Rutas Pangea, Agrotravel, Equality in Tourism.	79480 €	AACID	Alumnado de Universidades y alumnado de ciclos formativos de la especialidad de Turismo y Hostelería de Andalucía.-	Andalucía (Granada, Málaga, Córdoba)
<b>Breve resumen e información complementaria</b>	Este proyecto ha aportado capacidades a través de un modelo de desarrollo turístico, anclado en el desarrollo sostenible y la economía social solidaria, denominado TURISMO RESPONSABLE. Tiene su origen en experiencias previas de CIC BATÁ desarrolladas entre 2008 a 2013. El proyecto se ha dirigido a 4 universidades y 6 IES con ciclos formativos en especialidades de Turismo y Hostelería de Andalucía. Incorporando acciones de comunicación y transferencia de resultados.				
<b>10) Investigando el abordaje de la diversidad cultural en procesos de cooperación y educación al desarrollo, con enfoque de género y ambiental</b>	ONGDs, municipios, universidades, agencias de cooperación.	40000 €	AACID	Agentes de la cooperación andaluza.	Andalucía
<b>Breve resumen e información complementaria</b>	Con el objetivo de contribuir al fomento de modelos de desarrollo heterogéneos desde los que se respete y promocióne la diversidad cultural, ideológica, de tradiciones, costumbres, etc. de las personas y los pueblos del mundo, hemos desarrollado una propuesta de investigación a través de la cual pretendemos mejorar de forma concreta el abordaje que se realiza de la perspectiva de diversidad cultural en los procesos tanto de cooperación internacional como de educación para el desarrollo que se ponen en marcha a través de la cooperación andaluza.				

## FORMACIÓN, EMPLEO E INCLUSIÓN DIGITAL

### ¿Qué hace el área?

Trabajamos por la inclusión socio-laboral de las personas en situación o riesgo de exclusión, con necesidades especiales y desempleadas en general, a través de 3 grandes programas y líneas de trabajo:

- Formación Ocupacional y Continua
- Orientación e intermediación Laboral para el Empleo.
- Alfabetización Tecnológica e Inclusión Digital

Disponemos de 4 centros, dotados con aulas teóricas e informáticas, ubicados en 4 Zonas con Necesidades de Transformación Social (ZNTS) de la ciudad de Córdoba y Sevilla, dos de ellos homologados y certificados (ISO 9001-2008 y ISO 14001) como centros de Formación Ocupacional desde los cuales se imparten cursos en toda Andalucía, y con una oficina en Sevilla; además de colaborar con todos los Centros Penitenciarios de Andalucía, ampliando la oferta de cursos de Formación Ocupacional y estando homologados en los Centros de Córdoba, Sevilla II (Morón) y Alcalá de Guadaíra (Sevilla).

### ¿Cómo se organiza?

Esta área está compuesta por un equipo estable de hombres y mujeres que planifican, diseñan y ponen en marcha las estrategias definidas, con el apoyo de un amplio equipo multidisciplinar (en su mayor parte también estable) con dobles perfiles -sociales y tecnológicos- con formación y amplia experiencia en el trabajo específico con colectivos de personas vulnerables o en riesgo de exclusión. Con el objetivo común de la integración social y laboral de las personas.

Servicio Solidario del Programa Reincorpora



## Nuestras propuestas e iniciativas



Trabajamos en el ámbito de la **Formación Ocupacional y Continua**, organizando, gestionando e impartiendo cursos relacionados con la creación de condiciones para la igualdad de oportunidades en el acceso al empleo; dirigidos tanto a personas desempleadas en general como a personas ocupadas, pero haciendo un gran hincapié en las personas que forman parte de colectivos con necesidades especiales o en situación de vulnerabilidad.

Desde el Programa de **Orientación e Intermediación Laboral para el Empleo**, hemos realizado actividades para mejorar las condiciones de empleabilidad y ocupabilidad, potenciando la inserción

social y laboral de personas en situación de exclusión social, desarrollando itinerarios de orientación, acompañamiento y seguimiento de los procesos de búsqueda de empleo y acceso al mercado de trabajo, ya sea por cuenta propia o ajena, comprometiendo a cada persona en su proceso de inserción laboral, y utilizando las nuevas tecnologías de la comunicación como un instrumento muy efectivo para la inserción laboral.

Con el mismo objetivo se desarrollan estrategias de intermediación en las empresas locales buscando nichos de empleo y oportunidades de trabajo por cuenta ajena y por cuenta propia; y al mismo tiempo creando una red de colaboración empresarial comprometida socialmente. Intermediando directamente entre la empresa y los demandantes de empleo mantenemos activa la agencia de colocación con la publicación permanente de ofertas de empleo. (<http://cicbata.agencia-colocacion.es>), Agencia de colocación con número de Autorización nº: 0100000040 por el Servicio Público de Empleo Estatal.



Otra línea importante para alcanzar nuestros objetivos es la **Alfabetización Tecnológica y la Inclusión Digital** como primer paso para contribuir a garantizar el acceso e integración en la Sociedad de la Información y el Conocimiento. A través del diseño, gestión, coordinación y dinamización de proyectos y actividades, poniendo en marcha recursos informáticos y de comunicaciones, propios o dotados por Entidades y Administraciones públicas y privadas, pretendemos contribuir a eliminar las nuevas formas de exclusión social, laboral y generacional; la llamada “brecha digital”.



## RESUMEN DE PROYECTOS EJECUTADOS EN EL AÑO 2016 por el Área

Titulo	Entidades Colaboradoras	Coste Total	Entidades Financiadoras	Población Beneficiaria	Zona
<b>1) Incorpora</b>	-	40.000 €	Obra Social La Caixa	Personas en riesgo de exclusión en búsqueda de empleo	Córdoba y provincia
<b>Breve resumen e información complementaria</b>	Programa de integración laboral en la empresa ordinaria de personas con especiales dificultades de acceso al mundo laboral (jóvenes con fracaso escolar, personas en paro de larga duración, mayores 45 años, mujeres en situación de riesgo, exreclusos/as, migrantes, etc.) como medio para evitar la exclusión social. 2 técnicas profesionales con dedicación exclusiva al proyecto.				
<b>2) Reincorpora y Formación InOut</b>	-	36.000	Obra Social La Caixa	Personas privadas de libertad en 2º y Tercer grado penitenciario en búsqueda activa de empleo	Córdoba y provincia
<b>Breve resumen e información complementaria</b>	Programa de formación y servicio solidario que tiene como objetivo facilitar la reinserción de reclusos/as a través de itinerarios de integración sociolaboral durante los que se realizan acciones de formación ocupacional, servicios comunitarios, prácticas profesionales en empresas y acompañamiento para la inserción. 1 técnico/a profesionales con dedicación exclusiva al proyecto.				
<b>3) Incorpora Autoempleo</b>		35.000	Obra Social Caixa	Personas en riesgo de exclusión en búsqueda de empleo	Córdoba y provincia
<b>Breve resumen e información complementaria</b>	Apoyo y seguimiento para personas en situación de vulnerabilidad o riesgo de exclusión con el fin de que pongan en marcha iniciativas empresariales o autoempleo. 1 técnico/a profesionales con dedicación exclusiva al proyecto.				
<b>4) Jóvenes: mejora de la empleabilidad e inserción laboral a través de las TIC</b>	Tejido social y empresarial	30.053 €	Obra Social La Caixa	Personas desempleadas	Córdoba
<b>Breve resumen e información complementaria</b>	Contribuir al proceso de inclusión social, desarrollo integral y eliminación de la brecha digital, como forma de exclusión social, facilitando el acceso a las TIC, potenciando las capacidades de las personas y fortaleciendo a las entidades participantes.				
<b>5) Programa Orienta Córdoba</b>	Red Orienta - Andalucía Orienta	94.901 €	Junta de Andalucía - SAE	Personas en riesgo de exclusión en búsqueda de empleo	Córdoba
<b>Breve resumen e información complementaria</b>	Desarrollamos y gestionamos una unidad Andalucía Orienta del Servicio Andaluz de Orientación Profesional a través de la cual nuestro personal especializado ofrece acompañamiento y asesoría a personas en riesgo de exclusión social, que se encuentran en búsqueda activa de empleo. 4 técnicos/as profesionales con dedicación exclusiva al proyecto. Zona de la Ribera				
<b>6) Formación, intermediación y emprendimiento para la inserción laboral en zonas y colectivos en situación de exclusión</b>	Tejido social de las zonas.	5.089,37	Consejería de Igualdad y Políticas Sociales. Junta de Andalucía.	Personas privadas de libertad	Córdoba
<b>Breve resumen e información complementaria</b>	Actividades de información y orientación laboral, conocimiento del mercado de trabajo local y sus oportunidades de empleo y de formación en TIC.				

Titulo	Entidades Colaboradoras	Coste Total	Entidades Financiadoras	Población Beneficiaria	Zona
<b>7) Mantenimiento servicios socio-laborales</b>		18.668,04 €	Consejería de Igualdad y Políticas Sociales. Junta de Andalucía.	Personas en riesgo o situación de exclusión social	Córdoba
<b>Breve resumen e información complementaria</b>	Ayuda para el mantenimiento de los servicios socio-laborales de la entidad				
<b>8) Inclusión sociodigital para el empleo de personas reclusas y exreclusas</b>	Centros penitenciarios	12.555,87 €	Consejería de Igualdad y Políticas Sociales. Junta de Andalucía.	Personas reclusas y ex reclusas	Córdoba y Sevilla
<b>Breve resumen e información complementaria</b>	Proyecto para la formación en TICs y habilidades socio-laborales básicas para la inclusión de personas reclusas y exreclusas				
<b>9) Voluntariado digital y sociocultural con personas privadas de libertad</b>	Centros penitenciarios	9.164,04 €	Consejería de Igualdad y Políticas Sociales. Junta de Andalucía.	Personas reclusas y cualquiera en general	Córdoba y Sevilla
<b>Breve resumen e información complementaria</b>	Proyecto de formación basado en tres temáticas concretas y relacionadas: el voluntariado social, la inclusión y el voluntariado digital y sociocultural, como herramientas transformadoras de y desde la propia realidad de la población penitenciaria.				
<b>10) Centros de acceso público a Internet (CAPIs)</b>	-	53.249 €	Junta de Andalucía, Consejería Empleo, Empresa y Comercio	Población en búsqueda de empleo, en general	Córdoba
<b>Breve resumen e información complementaria</b>	Gestión y mantenimiento de los Centros de Acceso Público a Internet situados en Córdoba en las barriadas de atención preferente de Moreras, Palmeras y San Martín de Porres. 3técnicos/as profesionales con dedicación exclusiva al proyecto.				
<b>11) SAL: Servicio de Acompañamiento Laboral</b>	- Red empresarial de la Provincia.	202.000 € (marzo 2014 a feb. 2016)	Ministerio del Interior	Población privada de libertad en 2º y 3º grado penitenciario	Córdoba
<b>Breve resumen e información complementaria</b>	Proporcionar apoyo individualizado a las personas que, tras estar en el centro penitenciario, inician su etapa de semilibertad o de libertad condicional, para facilitar su inserción laboral. 3 técnicos/as profesionales con dedicación exclusiva al proyecto.				
<b>12) Itinerarios de Inserción sociolaboral para el empleo de personas privadas de libertad</b>	-	30.000 €	Diputación de Córdoba	Población privada de libertad en 2º y 3º grado penitenciario	Córdoba
<b>Breve resumen e información complementaria</b>	Intervención con personas privadas de libertad en el ámbito de la inserción e intermediación laboral en la provincia de Córdoba a través de acciones de: acogida, orientación, información, itinerarios formativos en habilidades sociales y Tic, acompañamiento laboral y servicios a la comunidad. 1 técnicos/as profesionales con dedicación exclusiva al proyecto				
<b>13)Inclusión sociodigital de personas reclusas</b>	Centro penitenciaria y de inserción social	31.933 €	Obra social La Caixa	Población privada de libertad	Córdoba
<b>Breve resumen e información complementaria</b>	Proyecto para la formación en TICs y habilidades socio-laborales básicas para contribuir a facilitar su reinserción social.				

Titulo	Entidades Colaboradoras	Coste Total	Entidades Financiadoras	Población Beneficiaria	Zona
<b>14) Agencia de Colocación</b>	-	0 €	Servicio Empleo Público Estatal (SEPE), Servicio Andaluz de Empleo (SAE)	Población en búsqueda de empleo, en general	Córdoba
<b>Breve resumen e información complementaria</b>	CIC Batá está acreditada desde agosto de 2013 como Agencia de Colocación oficial para trabajar la intermediación laboral en nuestros centros de Córdoba y en toda Andalucía desde nuestra plataforma web. 4 técnicos/as profesionales con dedicación al proyecto.				

## COOPERACIÓN INTERNACIONAL AL DESARROLLO Y DERECHOS HUMANOS

### ¿Qué hace el área?

Desarrollamos -junto con nuestras entidades socias en los países en los que trabajamos- procesos de acción política y desarrollo rural basados en el enfoque de derechos y teniendo como principios la participación comunitaria, la equidad, la sostenibilidad y el respeto, con el fin último de contribuir a la transformación del actual modelo capitalista y patriarcal en un modelo ético, social, sostenible y solidario que fomente la soberanía de las personas y los pueblos.

Trabajamos en alianza con personas, redes y organizaciones que comparten nuestra visión del desarrollo para impulsar procesos transformadores desde el análisis crítico de las causas de la pobreza y el fomento del desarrollo endógeno con perspectiva feminista y ecológica.



### ¿Cómo se organiza?

Somos un equipo multidisciplinar de 12 personas (6 mujeres y 6 hombres), que trabajamos de una forma horizontal, participativa y dialogante, realizando planificaciones estratégicas con una fuerte componente político-ideológica y planes operativos anuales donde desarrollamos nuestras destrezas técnicas en gestión de ciclo de proyectos. Realizamos un

seguimiento por zonas y, una vez al año, de forma colectiva, en un encuentro de Evaluación y Planificación en el que, en la medida de lo posible, participan las personas que forman parte de Batá pero se encuentran distribuidas en nuestras sedes en el exterior.

El equipo en España está formado por 3 especialistas en cooperación internacional y en terreno por 1 cooperantes expatriado (Bolivia) y 8 técnicos y técnicas locales (4 en Mozambique y 4 en Nicaragua) todas estas personas con suficiente formación y experiencia en gestión de ciclo de proyectos, planificación e incidencia política, entre otras.

### Nuestras propuestas e iniciativas

Nuestros propósitos estratégicos son la Soberanía Alimentaria y el Derecho al Territorio, entendidos siempre desde el enfoque de género/feminista, medioambiental/ecológico, de diversidad cultural, de participación e incidencia política y de derechos.



La **Soberanía Alimentaria** como el derecho humano a una alimentación digna y adecuada y a decidir cómo y en qué condiciones se debe garantizar; asegurando el rescate y puesta en valor del conocimiento ancestral, el derecho de acceso a agua, semillas y tierra y unas condiciones dignas de producción y venta. Todo ello en coherencia con la ética y el respeto hacia las personas y su entorno y con el objetivo indirecto, además, de enfrentar los efectos negativos del cambio climático y frenar su avance.

El **Derecho al Territorio** como el derecho de los pueblos a gestionar y defender el territorio que habitan, entendido éste como la biodiversidad en general (tierra, agua, semillas, flora y fauna, recursos energéticos, subsuelo, etc.) y vinculado también a conceptos más amplios que tienen que ver con el feminismo (la defensa del territorio-cuerpo), el indigenismo y la soberanía de las personas y los pueblos. Nos sumamos a los movimientos sociales que enfrentan a las grandes empresas estatales o privadas que explotan indiscriminadamente los recursos naturales con fines de lucro en detrimento de los habitantes.

Llevamos a cabo la defensa de estas líneas estratégicas de trabajo a través de proyectos, programas y acciones que desarrollamos con nuestros socios locales en las ZDR (Zonas de Desarrollo Regional) en que nos encontramos:

### ***ZDR Suramérica - Bolivia***

A pesar de los avances sociales y políticos en la región, especialmente en Venezuela, Ecuador y Bolivia, pero también en Brasil, Argentina o Uruguay, se contempla una etapa de agotamiento del proceso. A la presión exterior e interior de la oposición venezolana se une la preocupante derrota del referéndum por la paz en Colombia, el impeachment de Brasil, la llegada de Macri, Temer y Kuczynki. Pareciera que una ola de conservadurismo llega a América del Sur, o quizás el olvido de períodos anteriores a los gobiernos populares.

En Bolivia el precio de los hidrocarburos sigue cayendo y, con él la recaudación de impuestos que permite el financiamiento de las políticas sociales (bonos) y las inversiones públicas. La política se trivializa, pareciendo, a veces, más una revista del corazón, que da cobertura a la vida privada de las autoridades. No llega a unirse la oposición conservadora en torno a un proyecto común pero se van dando algunos pasos.



La cooperación sigue languideciendo. Actores que otrora fueran fundamentales, como AECID, se han convertido en irrelevantes y ONGs que incidían en colectivos desfavorecidos ya no están en el país.



Por otra parte, la normativa protectora de los derechos sociales y el avance en la lucha contra la pobreza es reconocida por la mayor parte de la población, organismos nacionales e internacionales. Los salarios aumentan, la inflación está relativamente contenida y el esfuerzo estatal demuestra efectos muy positivos. Aunque queda mucho, muchísimo, por hacer, con grandes grupos poblacionales desfavorecidos, especialmente en el campo y fuera del eje central económico-político del Estado.



En este contexto, Batá trabaja en 5 departamentos y 12 municipios, siempre con población campesina e impulsando procesos de soberanía alimentaria, desde el desarrollo económico local, la educación alternativa o el manejo integral de predios agropecuarios familiares, en zona quechua, aymara, guaraní e intercultural.

Nuestros socios estratégicos, la **Fundación para el Desarrollo Frutícola (FDF)**, la **Fundación José Fernández de Henestrosa - Red**

**Feria** y la **Asociación de Educación, Producción e Investigación de Potrerros (AEPIP)**, son organizaciones pequeñas, como Batá, con alto nivel de compromiso y responsabilidad, calidad técnica en su trabajo e identificación con la población que participa en los proyectos. El intercambio va más allá de la ejecución de las actividades y los presupuestos con intercambio de ideas y saberes. Se participa en espacios de coordinación, como la Coordinadora de ONGs Españolas en Bolivia (COEB) o las mesas sectoriales impulsadas por la Oficina Técnica de Cooperación (OTC) de la AECID, como la de Educación y la de Soberanía Alimentaria.

### ***ZDR Mesoamérica - Nicaragua y Guatemala***

Trabajamos en la región mesoamericana desde el año 1999 lo cual nos ha permitido vivir y acompañar los principales procesos políticos y sociales de los últimos años en la zona, entre los que se destacan las nefastas consecuencias económicas de los acuerdos de libre comercio suscritos con Estados Unidos y la Unión Europea, el aumento de la brecha entre población empobrecida y enriquecida, la pérdida de derechos generalizada, los efectos del cambio climático y el recrudecimiento de la violencia contra las mujeres.

En positivo debemos destacar el aumento de la organización y movilización comunitaria y popular en defensa de los derechos básicos y del territorio, el creciente interés por la





innovación, experimentación y emprendimiento campesino y la lucha contra el cambio climático y la conservación del entorno.

Contamos con una oficina permanente situada en Matagalpa, al norte de Nicaragua, con un equipo técnico multidisciplinar de 4 personas, todas ellas locales: un ingeniero agropecuario, una trabajadora social especializada en género, 1 especialista en contabilidad y gestión y 1 administrativa.

En Nicaragua, trabajamos en los Departamentos de Matagalpa, Jinotega y Madriz, en procesos de soberanía alimentaria, gestión del territorio, formación profesional juvenil y feminismo. Nuestros socios son el **Centro de Entendimiento con la Naturaleza** (CEN), la **Unión Nacional de Agricultores y Ganaderos** (UNAG), el **Instituto de Promoción Humana** (INPRHU Somoto) y el **Grupo Venancia**.



En Guatemala trabajamos en el Departamento de Sacatepéquez, en procesos de formación política, economía local y feminismo, con la **Asociación Femenina para el Desarrollo de Sacatepéquez** (AFEDES) y la **Red Alforja**.

Participamos, junto a otras organizaciones nacionales e internacionales con quienes compartimos ideología y estrategia, en la Red de Mujeres de Matagalpa, Plataforma Zona Alta, Plataforma Peñas Blancas, Grupo de Promoción de Agricultura Ecológica (GPAE) y Red por la Defensa de la Soberanía Alimentaria en Guatemala (REDSAG).

## **ZDR África Subsahariana - Mozambique**

Mozambique es el décimo país más pobre del planeta. Según las Naciones Unidas su IDH se encuentra en el puesto nº 178, de 187 países. Tiene una esperanza de vida baja y una de las tasas de mortalidad infantil más altas del mundo. Sin embargo, desde el final de la guerra civil (de 1977 a 1992) con el cambio de sistema económico, de socialista a capitalista, comenzaron a aplicarse políticas de mercado que favorecen la inversión extranjera y el crecimiento macroeconómico pero no tienen apenas incidencia en el desarrollo económico y social de la población, especialmente en las zonas rurales donde estas mejoras están lejos de percibirse.



Las zonas centro y norte de Mozambique continuaron registrando violencia militar en el marco del rechazo de la RENAMO (principal partido de la oposición) en aceptar los resultados de las últimas elecciones. Como resultado más de 14 escuelas estuvieron cerradas durante todo el año lectivo. En el mes de Diciembre FRELIMO (Partido en el

Gobierno) y RENAMO (Partido de la Oposición) firmaron un acuerdo de cese de las hostilidades mientras esperan la llegada de mediadores internacionales para retomar las negociaciones.



Continúa la escasez de lluvias en la zona centro y sur, perjudicando la producción agropecuaria, principalmente en la provincia de Maputo. El mes de Diciembre registró lluvias que provocaron inundaciones en algunas zonas como Chigubo.

Desde el año 1999, trabajamos en las provincias de Maputo y Gaza, colaborando con

organizaciones locales en el impulso a procesos encaminados a la soberanía alimentaria, lo cual incluye un amplio trabajo en fortalecimiento organizativo e incidencia política, producción, comercialización y formación. Para ello contamos con un equipo multidisciplinar compuesto por 4 personas (2 mujeres y 2 hombres) todas ellas mozambiqueñas: una coordinadora, un administrativo y contable, una auxiliar administrativa y de tesorería y un técnico de seguimiento.

Nuestros principales socios locales son la **União Nacional dos Camponeses** (UNAC), el **Grupo de Teatro do Oprimido** (GTO) y la **Associação para o Desenvolvimento das Comunidades Rurais**, , aunque mantenemos también una estrecha colaboración con La Vía Campesina África (de la que somos colaboradores), la Associação Moçambicana de Cineastas (AMOCINE) y la red PROLINNOVA, entre otros.

**RESUMEN DE PROYECTOS EJECUTADOS EN EL AÑO 2016 por el Área**

Titulo	Socio Local	Coste Total	Entidades Financiadoras	Población Beneficiaria	Zona
<b>1) Fortalecer la soberanía alimentaria del campesinado de los Valles Cruceños y el Chaco boliviano</b>	Fundación para el Desarrollo Frutícola (FDF)	402.718 €	AACID, Gobiernos Municipales y Población meta	320 familias de seis municipios	Dpto. de Santa Cruz en <b>Bolivia</b>
<b>Breve resumen e información complementaria</b>	Propone impulsar la soberanía alimentaria con la potenciación de un manejo integral de las fincas y comercialización comunitaria. La clave es la asistencia técnica agropecuaria con un pequeño apoyo a la inversión para la diversificación y mejora de la producción con técnicas agroecológicas y tradicionales, con enfoque de género, cultural y medioambiental. Se han creado Plataformas para la Soberanía alimentaria y se celebraran dos Encuentros para intercambiar experiencias y potenciar la incidencia política.				
<b>2) Fortalecer el ejercicio del derecho humano a la educación alternativa de personas jóvenes y adultas</b>	Fundación José Fernández de Henestrosa - Red Feria	141.799 €	AECID y Población meta	600 familias de 20 comunidades rurales	Potosí, Cochabamba y La Paz en <b>Bolivia</b>
<b>Breve resumen e información complementaria</b>	Potenciar la educación productiva mejorando el currículum diversificado, apoyando proyectos socioprodutivos y fortaleciendo a las organizaciones comunales, desde una perspectiva agroecológica y de incidencia política.				
<b>3) Impulso y organización de pequeños emprendimientos para el desarrollo económico local en el Chaco y los Valles Cruceños</b>	Fundación para el Desarrollo Frutícola (FDF)	379.893 €	AACID, Gobiernos Municipales, CIC Batá y Población meta	200 familias de ocho municipios	Dpto. de Santa Cruz en <b>Bolivia</b>
<b>Breve resumen e información complementaria</b>	Fortalecer micronegocios de comida, artesanía y turismo rural, sencillos, mayoritariamente de mujeres, con capacitación, mejoras en equipamientos, acceso al mercado y a los apoyos públicos municipales.				
<b>4) Promoviendo la agricultura sostenible desde las mujeres kaqchikeles de Sacatepéquez</b>	Asociación Femenina para el Desarrollo de Sacatepéquez (AFEDES)	40.000 €	Diputación de Córdoba	80 mujeres y sus familias	5 Mpios del Dpto. Sacatepéquez en <b>Guatemala</b>
<b>Breve resumen e información complementaria</b>	Fortalecer la organización y el proceso de agricultura sostenible de mujeres indígenas organizadas en grupos de base; reforzando procesos de formación-reflexión en torno a los derechos económicos de las mujeres y facilitando la implementación modelos de agricultura sostenible.				
<b>5) Mejoras las oportunidades de acceso a la formación profesional e inserción laboral de la juventud en comunidades periurbanas</b>	INPRHU Somoto	176.973 €	AECID	355 jóvenes, residentes en 7 comunidades periurbanas	Municipio de Somoto, Madriz, <b>Nicaragua</b>

Titulo	Socio Local	Coste Total	Entidades Financiadoras	Población Beneficiaria	Zona
<b>Breve resumen e información complementaria</b>	Reducir los niveles de pobreza y exclusión del municipio, mejorando las oportunidades de acceso al trabajo para la juventud, a través del desarrollo de 20 cursos de formación secundaria y profesional (orientados hacia oportunidades de autoempleo y emprendimiento acordes con las posibilidades existentes en la zona) y del acompañamiento, apoyo y dotación de equipamiento necesario para emprender al menos 20 iniciativas de negocio colectivas. Esto sumado al fortalecimiento de la organización comunitaria juvenil en áreas como el cuidado ambiental, el liderazgo, la participación juvenil y el apoyo familiar y comunitario, entre otras.				
<b>6) Conservada y mejorada la cantidad y calidad de agua del Macizo de Peñas Blancas, Reserva de Biosfera de BOSAWAS, Nicaragua - Fase 2</b>	CEN	323.250 €	AACID	Población habitante de los tres municipios que comparten la reserva de Peñas Blancas del Norte	Dptos. de Matagalpa y Jinotega, <b>Nicaragua</b>
<b>Breve resumen e información complementaria</b>	Este proyecto forma parte de un proceso que inició en el año 2009 y que se ha ido complementando con diferentes proyectos, todos ellos destinados a mejorar la capacidad de gestión participativa del Macizo Peñas Blancas, que forma parte de la Reserva de la Biosfera de BOSAWAS y de toda su biodiversidad, con especial énfasis en la mejora de la cantidad y calidad agua a través de la conservación del bosque y la generación de ingresos para la población a partir de actividades adaptadas al entorno.				
<b>7) Fortalecidas las estrategias de desarrollo comunitario integral de 2 comunidades del municipio de Rancho Grande</b>	Unión Nacional de Agricultores y Ganaderos (UNAG) Matagalpa	34.932 €	Ayto. Málaga	200 familias campesinas	Rancho Grande, Dpto. de Matagalpa, <b>Nicaragua</b>
<b>Breve resumen e información complementaria</b>	Fortalecer la estrategia de desarrollo comunitario integral: <ul style="list-style-type: none"> <li>. Mejora de aspectos productivos y ambientales (producción, experimentación campesina, formación y sensibilización)</li> <li>. Fortalecimiento de la capacidad de gestión, planificación y organización de las diferentes estructuras que ya existen en ambas comunidades.</li> </ul>				
<b>8) PROGRAMA: Contribución al logro de la soberanía alimentaria en Mozambique</b>	ADCR, GTO y UNAC	2.502.920 €	AACID AECID Otros	11.469 personas, miembros de 137 asociaciones agropecuarias de 35 comunidades rurales	Provincias de Maputo y Gaza, <b>Mozamb.</b>
<b>Breve resumen e información complementaria</b>	Este programa pretende mejorar la capacidad organizativa, de producción y de comercialización de la población campesina, bajo los principios de la soberanía alimentaria, establecidos como modelo marco de desarrollo; fomentando la agroecología y el comercio local y fortaleciendo la conciencia política y la capacidad de los miembros de las comunidades rurales para participar e incidir en los espacios de decisión y en el ejercicio de sus derechos sobre el territorio.				
<b>9) Desarrollo comunitario participativo en las aldeas Mabauane y Tlacula del Distrito de Xai Xai</b>	ADCR	312.104 €	AACID, Ayto. Málaga y Diputación Málaga	3.087 personas	Provincia de Gaza, <b>Mozamb.</b>
<b>Breve resumen e información complementaria</b>	Mejora de la calidad de vida de las familias que viven en las aldeas Tlacula y Mabauane fortaleciendo 5 ámbitos comunitarios: Productivo, Educativo, Agua-saneamiento e higiene comunitaria, Socio-político y de Género.				



## ADMINISTRACIÓN

### ¿Qué hace el área?

Realizamos, por una parte, las tareas propias del departamento como administración económica, asesoramiento, presentación de cuentas anuales, elaboración del presupuesto anual de ejecución, consolidación y planeamientos de viabilidad a medio y largo plazo de la entidad y administración, gestión y justificación de los programas y proyectos que desarrolla CIC Batá.

Además, para contribuir también desde esta área a la construcción de una sociedad más justa, sana y solidaria, desarrollamos actividades que tienden a la promoción y dinamización socioeconómica de los sectores de la



población más desfavorecidos, utilizando para ello enfoques e instrumentos variados (la educación en valores, la comunicación social, la cultura y el medioambiente).

Trabajamos fundamentalmente en Córdoba y provincia, desarrollando nuestra labor en

la sede de Córdoba, así como en Centros Cívicos Municipales, Casa de la Juventud, sedes sociales de Colectivos y Asociaciones, Centros de Mayores y las Zonas de Trabajo Social Municipal.

### ¿Cómo se organiza?

Somos un equipo estable de 4 personas (3 mujeres y 1 hombre), con una formación y experiencia acorde a nuestro desempeño y que llevamos años trabajando en la entidad. Tenemos un reparto de tareas bien definido y delimitado, y nos coordinamos entre sí y con el resto de áreas de la organización a través de la figura de coordinación

### Nuestras propuestas e iniciativas

Desarrollamos proyectos específicos como nuestro **Servicio de Monitoraje**, a través de programas implementados con el Ayuntamiento de Córdoba y con asociaciones y colectivos de la ciudad, hemos realizado numerosas actividades formativas dirigidas a la ciudadanía de la ciudad de Córdoba y periferia, potenciando así la inserción social y laboral y mejorando las condiciones de contratación y formación de nuestros monitores.



Otra línea importante de trabajo desarrollada durante los últimos años es la **Asistencia al Colectivo de Mayores** de la ciudad. A través del desarrollo de actividades encaminadas a fomentar la autoestima de las personas mayores y a dotar de calidad su tiempo de ocio, pretendemos contribuir a paliar las nuevas formas de exclusión generacional e incidir así en el bienestar físico y emocional de nuestros mayores.

### RESUMEN DE PROYECTOS EJECUTADOS EN EL AÑO 2016 por el Área

Titulo	Entidades Colaboradoras	Coste Total	Entidades Financiadoras	Población Beneficiaria	Zona
<b>1) Servicio de Monitoraje para actividades culturales</b>	Centros Cívicos Municipales	141.280 €	Ayuntamiento de Córdoba - Participación Ciudadana	Personas mayores de 18 años, usuarias de instalaciones municipales en ciudad y periferia	Córdoba
<b>Breve resumen e información complementaria</b>	Consistente en organizar y desarrollar acciones formativas en respuesta a la demanda planteada por las entidades solicitantes del servicio, en este caso el Ayuntamiento de Córdoba. Se han prestado, durante 2015, 9.754 horas a este servicio, que conllevan: .Contratación y gestión laboral del monitoraje. .Gestión administrativa y contable frente a los responsables del servicio. .Coordinación con los responsables municipales y atención a incidencias. .Atención a la persona contratada para realización del servicio ante cualquier duda o problema, con vistas al desarrollo óptimo de la acción formativa. .Preparación, junto con el/la monitor/a, en caso necesario, de las actividades en cuanto a los medios y contenidos. .Elaboración de informes, evaluación de acciones formativas y del conjunto del servicio.				
<b>2) Servicio de monitoraje para actividades socioculturales</b>	Casa de la Juventud	32.000 €	Ayuntamiento de Córdoba - Delegación de Juventud	Personas entre 18 y 34 años, usuarias de los servicios de juventud del Ayuntamiento	Córdoba
<b>Breve resumen e información complementaria</b>	Al igual que en el caso anterior, y con las mismas tareas y responsabilidades, en esta ocasión el servicio de monitoraje era a demanda de la Delegación de Juventud y las actividades desarrolladas respondían a dicha demanda. Durante 2015 se han dedicado 1.869 horas a la organización, desarrollo y justificación de este servicio.				
<b>3) Servicio de monitoraje para actividades organizadas por colectivos y asociaciones</b>	-	22.571 €	Diversos colectivos y asociaciones solicitantes del servicio	Socios, socias y personas participantes en las distintas actividades programadas por los colectivos y asociaciones	Córdoba
<b>Breve resumen e información complementaria</b>	Con el mismo planteamiento que en los casos anteriores, aquí se organiza y programa la prestación de servicio a demanda de la entidad contratante, por lo que la variedad es grande (monitoraje, asistencia técnica, asistencia legal, etc.). Durante el 2015 se han dedicado 775 horas a la organización, desarrollo y justificación de estos servicios.				



**Principales Entidades con las que se ha colaborado en 2016 en estos servicios:**

<b>NOMBRE ENTIDAD</b>	<b>DESCRIPCIÓN / CARACTERÍSTICAS (Entidad pública, ong, fundación, empresa....)</b>
Consejería Comercio Turismo y Deportes, Junta Andalucía	Pública
Empresa Publica Deporte Andaluz	Pública
Ayuntamiento de Córdoba	Pública
Sadeco,	Pública
Asoc. Mujeres La Jaras	Privada
Asoc Cultural Al-Mihrab	Privada (Asociación, colectivo no gubernamental)
Colectivo Grupo Pinceles	Privada (Asociación, colectivo no gubernamental)
Colectivo Bailes Del Mundo	Privada (Asociación, colectivo no gubernamental)
Asoc Cultural Senior	Privada (Asociación, colectivo no gubernamental)
Asoc Baila Con Gracia	Privada (Asociación, colectivo no gubernamental)
Asoc Roble Blanco	Privada (Asociación, colectivo no gubernamental)
Colectivo Albolafia	Privada (Asociación, colectivo no gubernamental)
Colectivo Grupo De Trabajo Cuero Solidario	Privada (Asociación, colectivo no gubernamental)
Colectivo Grupo De Trabajo Creativa	Privada (Asociación, colectivo no gubernamental)
Asoc Cultura Arte De Aprender	Privada (Asociación, colectivo no gubernamental)
Asoc Mayores Distrito Norte	Privada (Asociación, colectivo no gubernamental)
Apa Y Amigos Del C.P Andalucía	Privada (Asociación, colectivo no gubernamental)
Ama De Inb Averroes	Privada (Asociación, colectivo no gubernamental)
Colectivo Grupo Ategua	Privada (Asociación, colectivo no gubernamental)
Asoc Mayores Hernan Cortes	Privada (Asociación, colectivo no gubernamental)
Asoc Mujeres el Despertar	Privada (Asociación, colectivo no gubernamental )
Colectivo Arcoiris	Privada (Asociación, colectivo no gubernamental)
Colectivo De Cuero "Norte"	Privada (Asociación, colectivo no gubernamental)
Colectivo Colina	Privada (Asociación, colectivo no gubernamental)
Asoc Nueva Poesía	Privada (Asociación, colectivo no gubernamental)
Asoc De Parcelistas Urb Las Quemadas	Privada (Asociación, colectivo no gubernamental)
Colectivo Taichi	Privada (Asociación, colectivo no gubernamental)
Colectivo Bellydance	Privada (Asociación, colectivo no gubernamental)
Asoc Abuelos De Las Moreras	Privada (Asociación, colectivo no gubernamental)
Asoc Mujeres de Miralbaida	Privada (Asociación, colectivo no gubernamental)
Asoc Nueva Poesía de Córdoba	Privada (Asociación, colectivo no gubernamental)
Asoc Mujeres Talia Miralbaida	Privada (Asociación, colectivo no gubernamental)
Asoc Centros de Cultura y Promoción de la Mujer	Privada (Asociación, colectivo no gubernamental)
Colectivo Titeatras	Privada (Asociación, colectivo no gubernamental)
Seper Parque Figueroa	Privada (Asociación, colectivo no gubernamental)
Seper Josefina Molina	Privada (Asociación, colectivo no gubernamental)

### **3 Incidencia Política y Participación en Redes y/o Plataformas**

CIC Batá colabora con multitud de organizaciones y participa en redes tanto a nivel local como provincial, autonómico, nacional e internacional.

#### **CAONGD - Coordinadora Andaluza de ONGDs**

Con presencia activa en el Comité Ejecutivo y en los Grupos de Trabajo de Educación para el Desarrollo, Cooperación Descentralizada y Comunicación; así como en el Grupo de Coordinadoras Autonómicas.

#### **Coordinadoras Provinciales de ONGDs, en Andalucía**

- Córdoba Solidaria
- CONGRA (Granada)
- Málaga Solidaria
- Asociación Sevillana de ONGs (ASONG)

#### **Consejos Sectoriales de Cooperación y EpD (locales y autonómico)**

#### **Coordinadoras de ONGDs, en el exterior**

- COEB (Coordinadora de Organizaciones Españolas en Bolivia)
- FOENI (Foro de Organizaciones Españolas en Nicaragua)
- PLATONESMO (Plataforma de ONGD Españolas en Mozambique)

#### **En el ámbito de la Educación, Comunicación y Cultura para el Desarrollo**

- Instituto Paulo Freire
- Revista Pueblos
- Foro Andaluz de Educación, Comunicación y Ciudadanía
- MOISA (Mesa de Ordenación e Impulso del Sector Audiovisual de Andalucía). Impulsado por la Consejería de Presidencia de la Junta de Andalucía
- Proyecto Emotive. Proyecto Europeo de Educación para el Desarrollo.
- Red Anti-Rumores
- Red Córdoba Social Lab (formada por organizaciones de Córdoba que trabajan por la innovación social)

#### **En el ámbito de la Formación, el Empleo y la Inclusión Digital**

- Red Incorpora de Andalucía (formada por entidades pertenecientes al programa de La Caixa de intermediación laboral con colectivos en riesgo).
- Red Guadalinfo (aglutina a más de 600 centros Guadalinfo y más de 35 centros CAPIs de toda Andalucía)
- Andalucía Compromiso Digital (Red de Centros andaluces)
- Red Andaluza Contra la Pobreza - Andalucía (EAPN).
- ANDEIS (Asociación Andaluza de Empresas de Inserción Social). Fomando parte de su Junta Directiva.

### **En el ámbito de la Cooperación Internacional y los Derechos Humanos**

- ASACO (Alianza por la Soberanía Alimentaria en Córdoba)
- La Vía Campesina África - Zona 1
- Comisión de Desarrollo Rural (organizada por la AECID en Mozambique)
- Plataforma de Peñas Blancas (Nicaragua). Espacio de coordinación con organizaciones e instituciones para el co-manejo de la Reserva de Peñas Blancas.
- Red de Mujeres de Matagalpa. Espacio de activismo de mujeres y organizaciones sociales dedicado a la sensibilización e incidencia pública sobre las desigualdades de género.
- REDSAG Guatemala (Red por la Defensa de la Soberanía Alimentaria)

## 4 Delegaciones

### **En Andalucía:**

#### Córdoba

- Paseo de la Ribera nº 29, local, 14002
- Pasaje Escritor Narbona s/n, local, 14011

#### Sevilla

Calle Relator nº 96, local, 41003

#### Granada

Calle Elvira, 121, P1- G, 18010

#### Málaga

Plaza de la Aurora s/n, local 4, 29009

### **En Suramérica:**

Calle Montes Claros 160, casi esquina Florida, en Vallegrande, Departamento de Santa Cruz, Estado Plurinacional de Bolivia.

### **En Mesoamérica:**

De la Casa Cuna de Carlos Fonseca ½ cuadra al sur, Matagalpa, Nicaragua.

### **En África Subsahariana:**

Rua Daniel Malinda nº 104 - R/C - Bajo nº 2, ciudad de Maputo, Mozambique.

## Crear, sin pedir permiso, un mundo de libertad



Para más información: [www.cicbata.org](http://www.cicbata.org)  
957 78 00 40

*Córdoba, junio de 2017*