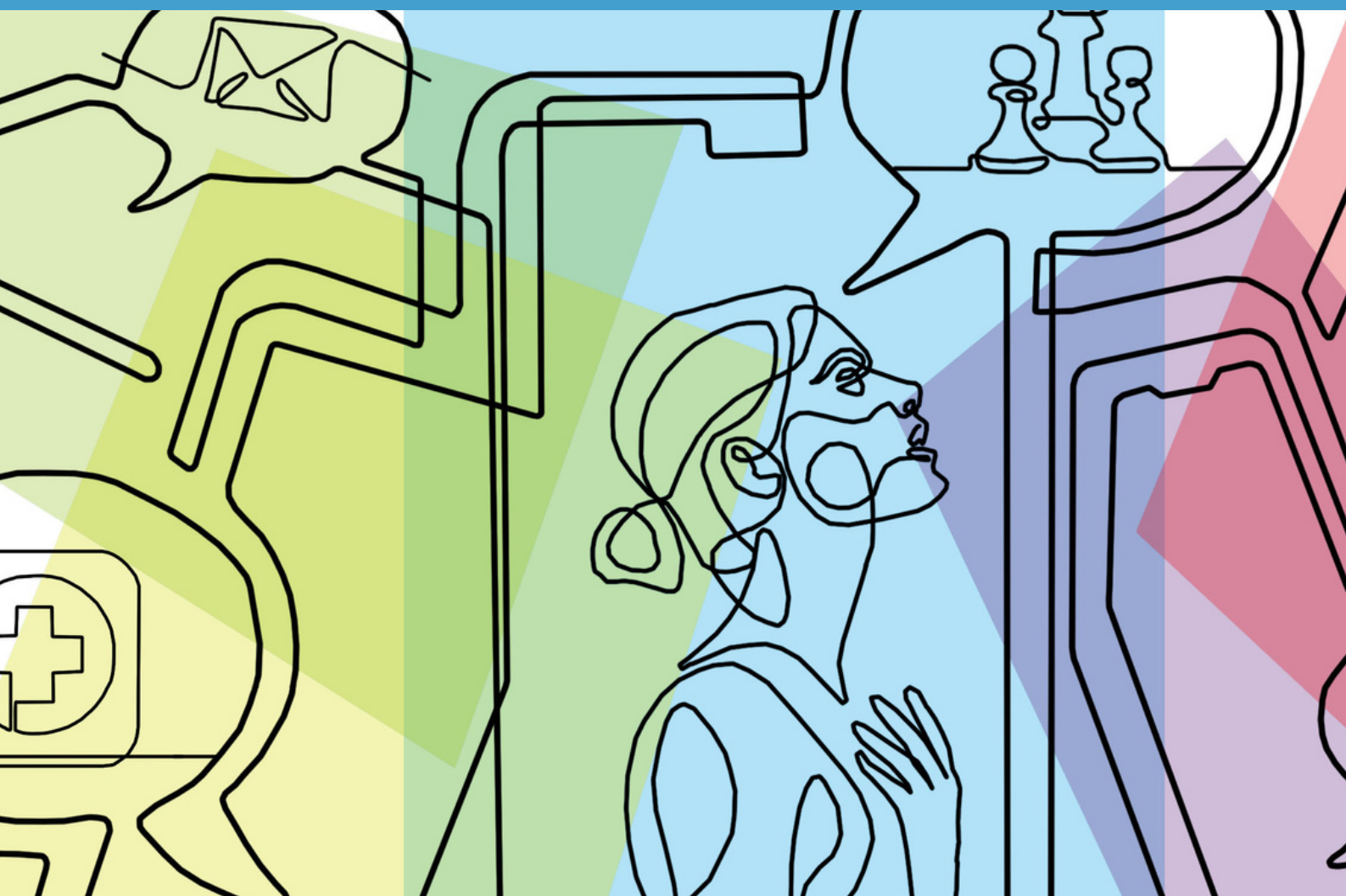


DIAGNÓSTICO CONECTAD@S 2022

INCLUSIÓN DIGITAL DE LAS
PERSONAS MAYORES EN CÓRDOBA



1.- Contexto



El contexto actual ha incrementado el aislamiento y soledad que muchas personas mayores padecen. Si las relaciones sociales y familiares descienden en edades avanzadas, tras las restricciones de movilidad y de salud, derivadas de la experiencia de la pandemia, éstas se han visto anuladas casi al completo.

Además, las personas mayores son las más perjudicadas por la brecha digital, ya que en muchos casos no cuentan con conexión a Internet y la manera de comunicarse y estar informadas continúa siendo a través de los canales habituales y medios tradicionales.

Con la idea de mejorar esta situación hemos realizado un diagnóstico para establecer un proceso para el aprendizaje de diferentes herramientas digitales y aplicaciones tecnológicas que permita, a las personas mayores, comunicarse y relacionarse con facilidad con la administración pública, pero sobre todo con sus familiares y amistades, de manera fácil, rápida y segura, pero también, que les sirva para realizar actividades y formaciones que ayuden a desarrollar y mejorar la calidad de vida de este colectivo.

Para cambiar esta situación actual, CIC Batá ha realizado unas reuniones informativas y formativas sobre la herramienta de software libre, JITSI, una aplicación para realizar sesiones virtuales a través de videollamadas de manera rápida, fácil y segura, mediante la cual poder realizar diferentes actividades que ayuden a disminuir la división digital existente y a mejorar las habilidades y capacidades tecnológicas de las personas mayores.

2.- Objetivos

Los objetivos de este diagnóstico son varios y han estado enfocados en tres ejes fundamentales:

- Facilitar la comunicación y relaciones de las personas mayores con las instituciones públicas y sus familiares y amistades.
- Conocer las necesidades de formación en TICs para disminuir la brecha digital de las personas mayores.
- Concienciar sobre las necesidades tecnológicas y digitales de las personas mayores, para disminuir las dificultades y problemáticas que plantean las situaciones de aislamiento, dependencia y soledad.

En este sentido, las sesiones informativas y formativas de JITSI, han servido como punto de partida para reconocer las necesidades concretas que suelen tener las personas mayores a la hora de conectarse a Internet o usar las tecnologías, ya que cada persona depende del dispositivo empleado, que en la mayoría de las ocasiones suele variar, desde el móvil, hasta la tablet o computadora personal, ya sea fija o portable.

3.- Tiempos de desarrollo

El presente diagnóstico se ha llevado a cabo en el primer cuatrimestre del año 2022, entre los meses de enero y abril. La duración de las reuniones informativas y formativas, programadas para dos horas inicialmente, han variado según el grupo y lugar, ya que en algunos puntos, el interés y motivación, ha llevado a que la sesión se prolongara hasta las 3 horas, teniendo la posibilidad de profundizar en algunas de las necesidades personales y concretas acerca de las tecnologías.

4.- ZONAS DE IMPACTO Y PARTICIPACIÓN



Las zona geográfica que abarca este diagnóstico sobre necesidades tecnológicas de las personas mayores, es Córdoba Capital. Así pues, hemos estado presentes en diversas zonas de la ciudad, habiendo realizado los encuentros en los Centros de Participación Activa de Personas Mayores de los barrios donde nos hemos desplazado.

Los distritos o barrios donde hemos realizado las formaciones de JITSI han sido 5:

1. Distrito Norte-Sierra, en Santa Rosa, Antonio Pareja.
2. Distrito Periurbano Oeste-Sierra, en El Higuerón.
3. Distrito Poniente Sur, en Vista Alegre, Ciudad Jardín.
4. Distrito Sur, en Sector Sur, Osario Romano.
5. Distrito Levante, en Avenida Carlos III, Centro Levante.

De esta manera, la representación alcanza el 50% de los distritos de la ciudad de Córdoba, que suma en total 10 distritos.

Por otro lado, la participación en las reuniones formativas, dirigidas a las juntas directivas de los Centros de Participación Activa de Personas Mayores (CPAPM) en un principio, finalmente han estado abiertas a la participación de cualquier persona socia interesada, por lo que la asistencia ha sido variada y ha fluctuado en función de la zona. En total, en las formaciones de JITSI han participado 27 personas, 15 hombres y 12 mujeres, cuyas aportaciones han servido también, para el desarrollo de este diagnóstico.

5.- DESARROLLO DE LAS SESIONES

La estructura y metodología empleadas en las sesiones informativas y formativas sobre JITSY, han estado divididas en 3 momentos:

1. Presentación de las personas y de la iniciativa formativa de inclusión digital a desarrollar.
2. Realización de diagnóstico personal y grupal, tanto de los usos frecuentes, como de las necesidades tecnológicas que se tienen en el día a día..
3. Ejercicio práctico de reunión virtual a través de JITSY para enseñar el funcionamiento de la aplicación y sus posibilidades.

El desarrollo de las sesiones han estado dinamizadas con actividades lúdicas, debates y reflexiones que permitieran no sólo expresar desde la individualidad, sino también, mirar desde lo colectivo, para priorizar en algunas de sus necesidades más inmediatas.



6.- DIAGNÓSTICO DE NECESIDADES

El siguiente diagnóstico pretende arrojar una mirada sobre la brecha digital existente en la ciudad de Córdoba en el colectivo de las personas mayores, quienes por cuestión de edad fundamentalmente, el acceso tecnológico resulta difícil. También, refleja una cuestión económica, ya que las personas mayores no ven como indispensable la inversión en este aspecto de la vida, ya sea por un interés generacional o bien derivado del poder adquisitivo, ya que muchas de ellas cuentan con una pensión mínima o con cargas familiares, por lo que las prioridades económicas son otras. Además, el distrito determina la infraestructura tecnológica, variando fuertemente entre zonas urbanas y zonas periféricas, cuyas posibilidades de acceso y rapidez de Internet son elementos indispensables, ya que en la mayoría de los casos dependen de la conexión y equipos informáticos y tecnológicos que ofrecen los propios CPAPM.

En este sentido, concluimos que existe una imperiosa necesidad de realizar formaciones y actividades que puedan ayudar a la inclusión digital de este grupo de personas, quienes se están quedando rezagadas en el avance tecnológico que se está produciendo a un ritmo vertiginoso. Por ello, CIC Batá ha detectado varios ejes de acción para ayudar a la reducción de la brecha digital en este grupo de personas, los cuales se derivan directamente de las demandas realizadas en estos procesos formativos:

- **Manejo básico del Smartphone:** todas las personas que han participado de estas sesiones cuentan con un dispositivo móvil de última generación, sin embargo, el empleo que tienen de él sigue es básico (llamadas telefónicas y mensajería por whatsapp) En este sentido, la demanda que existe es la de conocer las posibilidades de los dispositivos, desde descargar una aplicación a cómo gestionar la información dentro del dispositivo (borrar información y crear contactos nuevos, archivar y enviar información a través de aplicaciones, redes sociales, etc.) Principalmente: actualizaciones, limpieza y mantenimiento del dispositivo.
- **Manejo básico de Computadoras:** en el mismo sentido que el anterior, pero teniendo en cuenta en las posibilidades que permite un ordenador personal, ya sea de sobremesa o portátil. Estos dispositivos son empleados principalmente para consulta de mail y otras operaciones ofimáticas (documentos de textos y hojas de cálculo), ya sea para la gestión interna de los propios CPAPM, como para desarrollar una comunicación interna y externa que mejore la participación de los centros. Por ello se demandan conocimientos básicos de cómo abrir una cuenta de correo electrónico, crear una lista de correo, ofimática, trámites Online (Cl@ve y Certificado Digital), almacenamiento en la nube, mecanografía, redes sociales, banca Online y Bizum, cómo crear un código QR, etc.
- **Comunicación Online:** cómo hacer una videollamada, uso de redes sociales para dar a conocer las actividades, creación de páginas web y su importancia, mailling y news letter, etc.
- **Diseño Digital:** cómo crear carteles y presentaciones con Canva y cómo hacer vídeos y presentaciones fotográficas, etc.

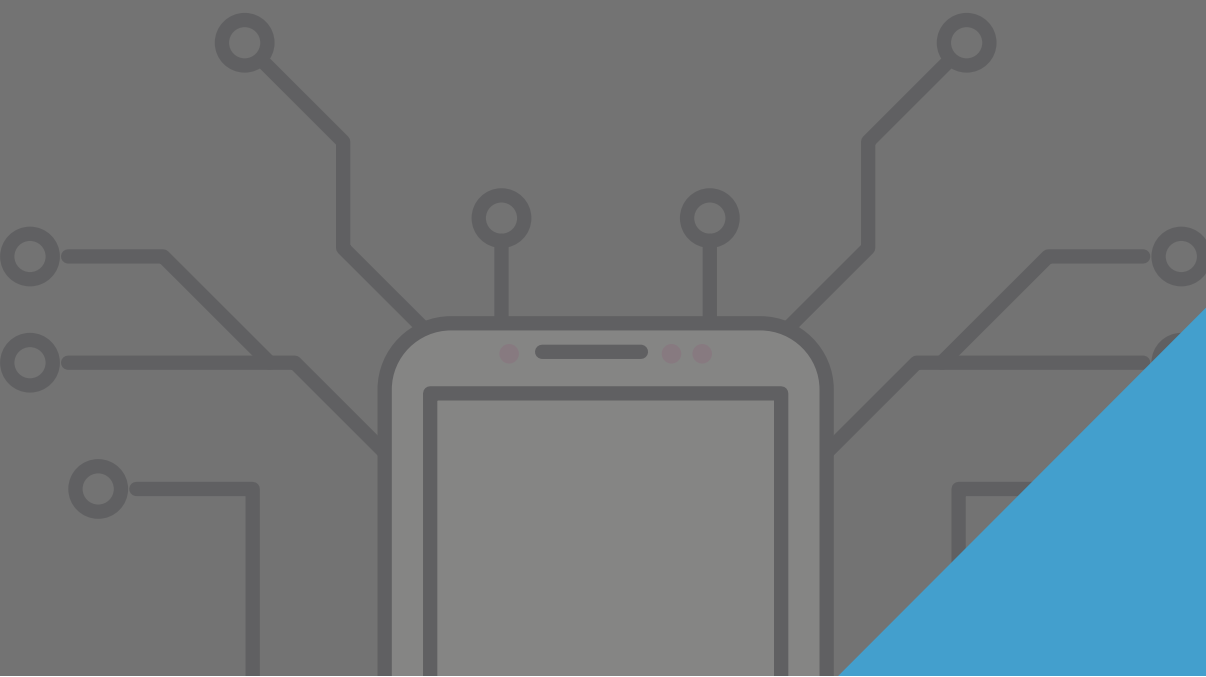
7.- CONCLUSIONES

El recorrido realizado por los CPAPM nos ha servido para conocer de primera mano la realidad de la brecha digital en algunos de los barrios y distritos de la ciudad de Córdoba. Por eso, debemos insistir en la necesidad de aumentar esfuerzos en incluir tecnológicamente a este sector de la población, el cual es el más afectado ante los nuevos retos y avances de la sociedad del siglo XXI.

Las conclusiones a las que hemos llegado tras realizar las reuniones informativas y formativas son las siguientes:

1. Las personas mayores son el grupo social con el índice de brecha digital más amplio y por consiguiente, quienes mayores necesidades de inclusión tecnológica tienen.
2. Existe una dependencia real hacia terceras personas para poder llevar a cabo la mayor parte de usos tecnológicos y actividades digitales.
3. La virtualidad es una realidad que se ha implantado en la vida cotidiana en los últimos años, generando desigualdades y reticencias, por cuestiones económicas, generacionales y geográficas, fundamentalmente.
4. Las necesidades formativas tienden a verse de manera individual y no colectiva, lo que dificulta realizar una propuesta concreta de formación, ya que demandan procesos continuados que posibiliten el acompañamiento y la referencia para solucionar los problemas que van surgiendo de manera continuada.
5. El dispositivo que mayor demanda de formación tiene es el Smartphone, seguido de Computadora y Tablet.

Esperamos que la información arrojada en este breve diagnóstico sea de interés y permita la implementación de programas institucionales que promuevan la inclusión tecnológica de manera continuada y que ayuden a reducir la brecha digital de las personas mayores de Córdoba.



DIAGNÓSTICO CONECTAD@S 2022

INCLUSIÓN DIGITAL DE LAS PERSONAS MAYORES EN CÓRDOBA



Centro
de Iniciativas
para la Cooperación

CONTACTO :



957780040



cicbata@gmail.com



Sedes de CIC Batá en:

Pasaje Escritor Narbona n.º 7
Calle Colombia n.º 25
Calle Santo Domingo de Guzmán. Centro Cívico
Municipal Arrabal del Sur
Patio Vicente Sereno Capellán, esquina con Calle
Sierra Nevada

 Junta de Andalucía
Consejería de Inclusión Social,
Juventud, Familias e Igualdad



Actividad subvencionada con cargo a la
asignación tributaria del 0,7%
del Impuesto sobre la
Renta de las Personas Físicas